



Zdravotně
sociální fakulta
Faculty of Health
and Social Sciences

Jihočeská univerzita
v Českých Budějovicích
University of South Bohemia
in České Budějovice

Výroční zpráva o činnosti ZSF JU za rok 2021

Výroční zpráva o činnosti Zdravotně sociální fakulty Jihočeské univerzity
v Českých Budějovicích za rok 2021

- předkládá Mgr. Ivana Chloubová, Ph.D., děkanka fakulty
- projednala Vědecká rada ZSF JU dne 11. 7. 2022
- schválil Akademický senát ZSF JU dne 17. 8. 2022

Obsah

Hlavní část

Úvodní informace.....	5
Plnění aktivit za rok 2021.....	7
Závěr.....	16

Textová příloha

1 Základní údaje o ZSF JU	19
1.1 Kontaktní údaje.....	19
1.2 Organizační schéma ZSF JU.....	20
1.3 Složení orgánů a dalších grémií ZSF JU.....	21
1.3.1 Vedení ZSF JU.....	21
1.3.2 Ředitelé ústavů a institutu ZSF JU.....	22
1.3.3 Vědecká rada ZSF JU.....	22
1.3.4 Akademický senát ZSF JU.....	24
1.3.5 Etická komise.....	25
1.4 Poslání, vize a strategické cíle ZSF JU.....	25
2 Studijní programy, organizace studia a vzdělávací činnost.....	27
2.1 Akreditované studijní programy v českém jazyce.....	27
2.2 Akreditované studijní programy v anglickém jazyce.....	29
2.3 Spolupráce s aplikační sférou ve tvorbě a uskutečňování studijních programů.....	29
2.4 Aktivity celoživotního vzdělávání.....	29
2.5 Další vzdělávací aktivity.....	31
2.6 Činnost ZSF JU v souvislosti s dopady pandemie způsobené koronavirem SARS-CoV-2.....	32
3 Studenti.....	33
3.1 Opatření ke snižování studijní neúspěšnosti.....	33
3.2 Opatření pro omezení prodlužování studia.....	33
3.3 Vlastní stipendijní programy.....	34
3.4 Poradenské služby.....	34
3.5 Studenti se specifickými potřebami.....	35
3.6 Mimořádně nadaní studenti a zájemci o studium.....	35
3.7 Studenti se socioekonomickým znevýhodněním.....	35
3.8 Podpora studentů – rodičů.....	36
4 Absolventi.....	36
4.1 Spolupráce a udržování kontaktu s absolventy.....	36
4.2 Zaměstnanost a zaměstnatelnost absolventů.....	36
4.3 Spolupráce s budoucími zaměstnavateli absolventů.....	37
5 Zájem o studium.....	38
5.1 Příjímání zkoušky ke studiu.....	38
5.2 Spolupráce se středními školami v oblasti propagace ZSF JU.....	38
6 Zaměstnanci.....	39
6.1 Kariérní řád pro akademické pracovníky, motivační nástroje pro odměňování zaměstnanců.....	39
6.2 Rozvoj pedagogických dovedností akademických pracovníků.....	39
6.3 Podpora zaměstnanců – rodičů, genderová rovnost.....	39
7 Internacionalizace.....	40
7.1 Podpora účasti studentů na zahraničních mobilitních programech.....	40
7.2 Podpora zahraniční mobility akademických a neakademických pracovníků.....	41
7.3 Podpora integrace zahraničních členů akademické obce.....	42
7.4 Další významné aktivity posilující internacionalizaci.....	42

8 Výzkumná, vývojová, umělecká a další tvůrčí činnost	43
8.1 Přijatá opatření za účelem posílení propojení tvůrčí činnosti s činností vzdělávací.....	43
8.2 Zapojení studentů do tvůrčí činnosti.....	44
8.3 Účelové finanční prostředky na výzkum, vývoj a inovace.....	45
8.4 Podpora studentů doktorských studijních programů a pracovníků na postdoktorandských pozicích..	46
8.5 Spolupráce s aplikační sférou na tvorbě a přenosu inovací a jejich komercializace.....	47
8.6 Činnosti ZSF JU v souvislosti s dopady pandemie způsobené koronavirem SARS-CoV-2.....	48
9 Zajišťování kvality a hodnocení realizovaných činností	48
9.1 Významné události a skutečnosti v zajišťování kvality a hodnocení realizovaných činností v r. 2021 ..	48
9.2 Infrastrukturní a další významné projekty.....	49
9.3 Kontrolní systém.....	49
9.4 Knihovnicko-informační služby	50
9.5 Ubytovací a stravovací služby.....	51
9.6 Informační a komunikační technologie.....	51
10 Národní a mezinárodní excelence	52
10.1 Mezinárodní a významná národní výzkumná, vývojová a tvůrčí činnost, integrace výzkumné infrastruktury do mezinárodních sítí a zapojení do profesních či uměleckých sítí.....	52
10.2 Národní a mezinárodní ocenění.....	52
11 Třetí role	53
11.1 Přenos poznatků do praxe	53
11.2 Působení v regionu, spolupráce s regionálními subjekty.....	54
11.3 Nadregionální působení.....	58
11.4 Škola života – činnosti ZSF JU v souvislosti s dopady pandemie způsobené koronavirem SARS-CoV-2	59

Tabulková příloha

2. Studijní programy, organizace a vzdělávací činnost	63
Tab. 2.1 Akreditované studijní programy (počty) – Zdravotně sociální fakulta JU	63
Tab. 2.2 Studijní programy v cizím jazyce (počty) – Zdravotně sociální fakulta JU	63
3. Studenti	63
Tab. 3.1 Studenti v akreditovaných studijních programech (počty studií) – Zdravotně sociální fakulta JU	63
Tab. 3.2 Studijní neúspěšnost v 1. ročníku studia (v %) – Zdravotně sociální fakulta JU	64
4. Absolventi	64
Tab. 4.1 Absolventi akreditovaných studijních programů (počty absolvovaných studií) – Zdravotně sociální fakulta JU	64
5. Zájem o studium	65
Tab. 5.1 Zájem o studium – Zdravotně sociální fakulta JU	65
6. Zaměstnanci	65
Tab. 6.1 Akademičtí, vědečtí a ostatní zaměstnanci (průměrné přepočtené počty) – Zdravotně sociální fakulta JU.....	65
Tab. 6.2 Počty akademických a vědeckých pracovníků podle rozsahu pracovních úvazků a nejvyšší dosažené kvalifikace (počty fyzických osob dle rozsahu úvazků) – Zdravotně sociální fakulta JU	66
Tab. 6.3 Věková struktura akademických a vědeckých pracovníků (počty fyzických osob) – Zdravotně sociální fakulta JU.....	66
Tab. 6.4 Nově jmenovaní docenti a profesoři (počty) – Zdravotně sociální fakulta JU.....	66
Tab. 6.5 Vedoucí pracovníci (fyzické osoby) – Zdravotně sociální fakulta JU	67
Tab. 6.6 Akademičtí a vědečtí pracovníci s cizím státním občanstvím (průměrné přepočtené počty) – Zdravotně sociální fakulta JU.....	67
7. Internacionalizace	68
Tab. 7.1 Mobilita studentů, akademických a ostatních pracovníků podle zemí (bez ohledu na zdroj financování)	68
Tab. 7.2 Mobilita studentů (počty a podíly absolvovaných studií) – Zdravotně sociální fakulta JU	68
8. Výzkumná, vývojová, umělecká a další tvůrčí činnost	69
Tab. 8.1 Odborníci z aplikační sféry podílející se na výuce a na praxi v akreditovaných studijních programech (počty)	69
Tab. 8.2 Konference (spolu)pořádané Zdravotně sociální fakultou JU v r. 2021	69
Tab. 8.3 Studijní programy/obory, které mají ve své obsahové náplni povinné absolvování odborné praxe po dobu alespoň 1 měsíce (počty) – Zdravotně sociální fakulta JU.....	69
10. Národní a mezinárodní excelence	70
Tab. 10.1 Členství ZSF JU v mezinárodních asociacích, organizacích a sdruženích v r. 2021.....	70
Tab. 10.2 Členství ZSF JU v domácích profesních asociacích, organizacích a sdruženích v r. 2021	70
Seznam použitých zkratk.....	71

HLAVNÍ ČÁST

Úvodní informace

Výroční zpráva o činnosti Zdravotně sociální fakulty vychází ve své struktuře z uspořádání Výroční zprávy Jihočeské univerzity v Českých Budějovicích za rok 2021 dle požadavků MŠMT. Výroční zpráva o činnosti Zdravotně sociální fakulty Jihočeské univerzity v Českých Budějovicích za rok 2021 (dále jen VZoČ ZSF JU 2021) se proto skládá ze tří částí: **Hlavní část**, **Textová příloha** a **Tabulková příloha**.

Hlavní část VZoČ ZSF JU 2021 vychází ze struktury Strategického záměru ZSF JU na období let 2021–2030 a z Plánu realizace strategického záměru pro rok 2021. Tyto strategické dokumenty jsou v souladu se Strategickým záměrem Jihočeské univerzity v Českých Budějovicích na období let 2021–2030 a Plánem realizace Strategického záměru Jihočeské univerzity v Českých Budějovicích pro rok 2021. Zdravotně sociální fakulta se hlásí k vizím, hodnotám a cílům Jihočeské univerzity definovaným v jejich strategických dokumentech. Z tohoto důvodu je v hlavní části VZoČ ZSF JU 2021 definováno celkem pět strategických témat: vzdělávání, výzkum, internacionalizace, otevřenost a řízení.

Posláním hlavní části VZoČ ZSF JU 2021 je popis stavu naplnění Plánu realizace Strategického záměru ZSF JU pro rok 2021. K jednotlivým dílčím cílům definovaným v Plánu realizace Strategického záměru ZSF JU pro rok 2021 jsou doplněny popisy nejvýznamnějších aktivit, které v daném roce vedly k naplňování těchto cílů, a hodnocení, zda a v jaké míře bylo těchto cílů dosaženo. Kromě nich jsou uvedeny i další realizované aktivity, které, třebaže nebyly plánovány pro rok 2021, byly v souladu s těmito cíli a jsou popsány ve Výroční zprávě o činnosti Jihočeské univerzity v Českých Budějovicích za rok 2021.

I rok 2021 byl poznamenán celosvětovou pandemií onemocnění covid-19. Stejně jako v roce 2020 nebylo možno realizovat prezenční formy výuky po celý rok. Rovněž nebylo možné realizovat některé plánované aktivity předpokládající shromáždění většího počtu lidí na jednom místě, jako např. konference, programy celoživotního vzdělávání, edukační a popularizační aktivity pro veřejnost apod., nebo byly realizovány jen v omezeném rozsahu nebo on-line formou. Oproti roku předchozímu jsme však byli na krizovou situaci lépe připraveni, a tak Hlavní část výroční zprávy nevykazuje takové množství nesplněných aktivit.

Členění Textové přílohy odpovídá kapitolám Výroční zprávy o činnosti JU a rozpracovává jejich obsah pro fakultní prostředí. Protože osnova výročních zpráv fakult není závazně daná, byly některé kapitoly, které jsou pro činnost fakulty irelevantní, vynechány. Podobně je tomu i v případě Tabulkové přílohy, do níž jsme rovněž uvedli jen ty údaje, které jsou pro fakultu důležité, vycházejíce přitom z podkladů JU i z vlastních údajů.

Plnění aktivit za rok 2021

1. Vzdělávání			HODNOCENÍ
PRIORITNÍ CÍLE	DÍLČÍ CÍLE – PLÁNOVANÉ AKTIVITY	PLNĚNÍ AKTIVIT ZA ROK 2021	
Kvalita vzdělávání	Průběžné hodnocení akreditovaných studijních programů ve spolupráci s jejich garanty.	<ul style="list-style-type: none"> Byla hodnocena výuka jak v dobiehajících, tak v nově akreditovaných studijních programech, a to v rámci jednotlivých Rad studijních programů/oborů, tak Rady studijních programů. 	Splněno
	Provádění případných personálních změn v souladu s platnými metodickými materiály NAU.	<ul style="list-style-type: none"> Personální změny v jednotlivých studijních programech/oborech byly prováděny ve spolupráci s garanty programů/oborů a řediteli ústavů, kteří v jednotlivých programech/oborech zabezpečovali výuku. 	Splněno
	Nové akreditační řízení pro bakalářský studijní program Ochrana obyvatelstva a navazující magisterský studijní program Civilní nouzová připravenost.	<ul style="list-style-type: none"> Bakalářský studijní program Ochrana obyvatelstva byl úspěšně akreditován, akreditační řízení ve věci studijního programu Civilní nouzová připravenost nadále probíhá. 	Splněno
	Akreditace navazujícího magisterského studijního programu Organizace a řízení ve zdravotnictví.	<ul style="list-style-type: none"> Akreditační řízení ve věci studijního programu Organizace a řízení ve zdravotnictví nadále probíhá. 	Plněno
	Akreditace doktorského studijního programu Sociální práce v české a anglické verzi.	<ul style="list-style-type: none"> Doktorský studijní program Sociální práce byl úspěšně akreditován jak v české, tak anglické verzi. 	Splněno
	Akreditace doktorského studijního programu Ošetřovatelství v české a anglické verzi.	<ul style="list-style-type: none"> Doktorský studijní program Ošetřovatelství byl úspěšně akreditován jak v české, tak anglické verzi. 	Splněno
	Individuální přístup ke studentům ze strany pedagogů a poradenství studijního oddělení jako prevence studijní neúspěšnosti a prodlužování standardní doby studia.	<ul style="list-style-type: none"> Studentům byl nadále věnován individuální přístup ze strany jednotlivých pedagogů (konzultace), vedoucích ročníku i příslušných studijních referentek. 	Splněno
	Využívání možnosti rozvoje v rámci pozic „Pomocných vědeckých a pedagogických sil“.	<ul style="list-style-type: none"> „Pomocné vědecké a pedagogické síly“ byly zapojeny do vědecko-výzkumné činnosti všech ústavů ZSF JU. 	Splněno
	Využívání tzv. klinických dnů ze strany pedagogů, začlenění odborníků z praxe do výuky.	<ul style="list-style-type: none"> Jednotliví pedagogové se podle svého profesního zaměření zapojovali do praxe a zkušenosti z praxe přenášeli do výuky. Odborníci z praxe byli v rámci jednotlivých studijních programů dle platné akreditace zapojoováni do výuky. 	Splněno
	Vazba na praxi	Maximální podpora odborníků z praxe, stabilizace jejich personálního začlenění v rámci platných akreditací studijních programů.	<ul style="list-style-type: none"> Odborníkům z praxe byly vytvářeny optimální podmínky, aby mohli předešlým časově skloubit svou profesní činnost a výuku.
Pravidelná setkávání s mentory praxe a školiteli na klinických pracovištích.		<ul style="list-style-type: none"> Setkání s mentory praxe a školiteli z klinických pracovišť proběhla v rámci jednotlivých ústavů. 	Splněno
	Posilování zpětnovazebních mechanismů ze strany klinických pracovišť.	<ul style="list-style-type: none"> Zpětnovazební mechanismy byly získávány jak v rámci jednotlivých Rad studijních programů, kterých se zúčastnili i odborníci z praxe, tak v rámci setkání s mentory a školiteli. 	Splněno

PRIORITNÍ CÍLE	DÍLČÍ CÍLE – PLÁNOVANÉ AKTIVITY	PLNĚNÍ AKTIVIT ZA ROK 2021	HODNOCENÍ
Moderní vzdělávací infrastruktura	Spolupráce s Centrem podpory studentů se specifickými potřebami a individuální přístup ke studentům se specifickými potřebami.	<ul style="list-style-type: none"> Spolupráce s Centrem podpory studentů se specifickými potřebami probíhala průběžně během celého roku, studentům byli dále věnován individuální přístup ze strany jednotlivých pedagogů, vedoucích ročníku a příslušných studijních referentek. 	Splněno
	Pokračování v zavádění nových metod výuky s využitím informačních technologií, především prostřednictvím práce v LMS Moodle a MS Teams.	<ul style="list-style-type: none"> Nadále se v rámci jednotlivých předmětů pokračovalo ve zkvalitňování on-line výukových materiálů. 	Splněno
Efektivita a kvalita doktorského studia	Sjednocení kritérií vědecko-publikačních aktivit doktorandů v doktorských studijních programech.	<ul style="list-style-type: none"> Kritéria vědecko-publikačních aktivit doktorandů v doktorských studijních programech byla sjednocena. 	Splněno
	Rozvoj distančních forem vzdělávání.	<ul style="list-style-type: none"> Distanční formy vzdělávání byly rozvíjeny formou zkvalitňování on-line výukových materiálů a studijních opor. 	Splněno
Flexibilní formy vzdělávání	Zvyšování úrovně on-line kurzů v LMS Moodle a MS Teams.	<ul style="list-style-type: none"> Na základě zkušenosti s on-line výukou byly příslušné kurzy nadále optimalizovány. 	Splněno
	Zajištění kvalitního chodu systému ČŽV na ZSF JU – spolupráce organizačního garanta s garanty jednotlivých programů ČŽV, administrativní a organizační podpora.	<ul style="list-style-type: none"> V průběhu roku byla zajišťována komplexní administrativní a organizační podpora aktivit ČŽV. Garanti jednotlivých programů ČŽV spolupracovali s organizačním garantem na přípravě a realizaci aktivit ČŽV. 	Splněno
	Získání akreditace MZ ČR pro kurz „Krátká intervence v preventivní kardiologii“.	<ul style="list-style-type: none"> Kurz „Krátká intervence v preventivní kardiologii“ obdržel akreditaci od MZ ČR 21. 7. 2021. 	Splněno
	Příprava kurzu „Katerizace močového měchýře u muže“ s plánovanou akreditací u MZ ČR.	<ul style="list-style-type: none"> Kurz „Katerizace močového měchýře u muže“ byl z větší části připraven. V roce 2022 je plánováno dokončení příprav kurzu a podání žádosti o akreditaci kurzu u MZ ČR. 	Splněno
	Příprava kurzu „Fyzická manipulace s pacientem při ošetrovatelské péči“ s plánovanou akreditací u MZ ČR.	<ul style="list-style-type: none"> Kurz „Fyzická manipulace s pacientem při ošetrovatelské péči“ byl kompletně připraven a v listopadu 2021 byla podána žádost o akreditaci kurzu u MZ ČR. 	Splněno
	Realizace nových kurzů ČŽV pro širokou veřejnost, např. „Silní rodiče – Silné děti“, „Snoezelen“, „Bazální stimulace“ apod.	<ul style="list-style-type: none"> V roce 2021 byly realizovány nové kurzy pro širokou veřejnost „Silní rodiče – Silné děti“, „Bazální stimulace – v čem nám může pomoci“, „Snoezelen – moderní interaktivní multismyslový koncept v teorii a praxi“, „Jak začít efektivně komunikovat se svými dětmi“ a další. 	Splněno
	Příprava nových a realizace stávajících programů Dětské univerzity a Univerzity třetího věku.	<ul style="list-style-type: none"> Dětská univerzita i Univerzita třetího věku realizovala své stávající programy a připravila také aktualizované či zcela nové programy pro dané cílové skupiny (děti, seniory). 	Splněno
	Zajištění lektorské spolupráce s absolventy v rámci Dětské univerzity a kurzů ČŽV pro širokou veřejnost.	<ul style="list-style-type: none"> Lektorská spolupráce s absolventy byla realizována v rámci Dětské univerzity a v „Předporodním kurzu“, který je určen pro širokou veřejnost. 	Splněno
	Příprava a realizace „Intenzivních vyrovnávacích jazykových kurzů“ pro studenty, zajištění školení pro akademické pracovníky v oblasti vědy a výzkumu, podpora dalšího individuálního vzdělávání zaměstnanců.	<ul style="list-style-type: none"> Pro studenty ZSF JU byl připraven a realizován „Intenzivní vyrovnávací kurz anglického jazyka“. Pro akademické pracovníky proběhly kurzy analýzy dat a kurz ovládání softwarů pro potřeby výzkumné činnosti. Během celého roku bylo také financně a administrativně podporováno další individuální vzdělávání zaměstnanců fakulty. 	Splněno

PRIORITNÍ CÍLE	DÍLČÍ CÍLE – PLÁNOVANÉ AKTIVITY	PLNĚNÍ AKTIVIT ZA ROK 2021	HODNOCENÍ
Rozvoj a profesionalizace ČZV	Marketingová propagace vybraných kurzů a aktivit v rámci ČZV (zejm. „Předporodní kurzy“, kurz „Silní rodiče – Silné děti“).	<ul style="list-style-type: none"> U všech kurzů ČZV probíhala marketingová propagace, přičemž tam, kde to bylo možné, byla uskutečněna obsáhlejší placená propagace. Jednalo se především o kurzy určené pro širokou veřejnost, např. „Předporodní kurzy“, „Silní rodiče – Silné děti“ či „Dětská univerzita“. Koordinátorka spolu s vyučujícími Dětské univerzity při ZSF JU navázali spolupráci s FROV JU a přispěli dvěma prakticky zaměřenými workshopy na téma první pomoci k programu letního dětského příměstského tábora, který pořádala FROV JU. 	<p>Splněno</p> <p>Splněno</p>
	Pravidelné zaslání newsletteru absolventům, osobní setkávání a navazování spolupráce s absolventy při různých příležitostech v průběhu roku.	<ul style="list-style-type: none"> Proběhlo každoroční setkání mentorek klinické praxe ošetrovatelství a porodní asistence a školitelů klinických pracovišť v oblasti vzdělávání sociální práce. Mezi mentorkami a školiteli klinických pracovišť jsou absolventi ZSF JU, kteří poskytují pravidelnou zpětnou vazbu o potřebách praxe a uplatnitelnosti absolventů. Fakultní newslettery byly členům Klubu absolventů zaslány v omezené míře. 	Částečně splněno
Absolventi	Zapojení absolventů do programů ČZV (např. programy Dětské univerzity, Předporodní příprava apod.)	<ul style="list-style-type: none"> V rámci ČZV byla lektorská spolupráce s absolventy realizována v programech Dětské univerzity a v „Předporodním kurzu“. 	Splněno
	Systematické zaslání nabídek kurzů ČZV absolventům.	<ul style="list-style-type: none"> Nabídky kurzů ČZV byly absolventům zaslány v omezené míře. 	Částečně splněno
	Navyšení počtu členů Klubu absolventů ZSF JU.	<ul style="list-style-type: none"> Došlo k navýšení počtu členů Klubu absolventů ZSF JU z 677 v roce 2020 na 712 v roce 2021. 	Splněno
	Propagace členství v Klubu absolventů při státních závěrečných zkouškách a promociích.	<ul style="list-style-type: none"> Každý absolvent při státních závěrečných zkouškách obdržel pozvánku do Klubu absolventů s informacemi o jeho nabídkách a výhodách. Klub absolventů byl propagován také při promociích formou prezentačního rollupu, tištěných pozvánek a propagačních materiálů. 	Splněno

2. Výzkum		PLNĚNÍ AKTIVIT ZA ROK 2021	HODNOCENÍ
PRIORITNÍ CÍLE	DÍLČÍ CÍLE – PLÁNOVANÉ AKTIVITY	<ul style="list-style-type: none"> V roce 2021 byla vyhlášena soutěž pro předkládání multidisciplinárních výzkumných záměrů. Na základě výsledků byl fakultou podpořen výzkumný záměr, předložený mezioborovým týmem, který se skládá z porodních asistentek, dětských sester, všeobecných sester, psychologa, lékaře neonatologa a lékaře gynekologa. Propojení tvůrčí činnosti s činností vzdělávací je na Zdravotně sociální fakultě JU realizováno formou účasti akademických pracovníků na řešených projektech fakulty. Výsledky výzkumů jsou využívány pro inovaci výuky studentů ZSF JU. Výsledky výzkumů v současné době řešených projektů jsou implementovány do výuky jak teoretických, tak i klinických předmětů v jednotlivých zdravotnických oborech. 	<p>Splněno</p> <p>Splněno</p>
Realizace výzkumu	Budování mezioborových výzkumných týmů.		
Společenská relevance výzkumu	Implementace výsledků výzkumů do pedagogického procesu, resp. provázání výzkumu a vývoje se vzdělávacím procesem na ZSF JU.		

PRIORITNÍ CÍLE	DÍLČÍ CÍLE – PLÁNOVANÉ AKTIVITY	PLNĚNÍ AKTIVIT ZA ROK 2021	HODNOCENÍ
Podpora a rozvoj výzkumných infrastruktur	Maximální podpora a servis pro týmy připravující grantové přihlášky, podpora a stimulace pro přípravu grantových přihlášek. Zkvalitnění servisu pro řešitele grantů, zlepšení podpůrného aparátu administrace projektů, podpora v ekonomickém řízení projektů.	<ul style="list-style-type: none"> Pracovníci kanceláře pro vědu a výzkum poskytují maximální podporu řešitelským týmům při přípravě výzkumných projektů. Nový pracovník na úseku vědy a výzkumu zajišťuje podporu v ekonomickém řízení projektů. 	Splněno
Systémová podpora mladých výzkumných pracovníků	Zapojování mladých akademických pracovníků a doktorandů do výzkumných aktivit jednotlivých ústavů.	<ul style="list-style-type: none"> Mladí akademičtí pracovníci a doktorandi jsou zapojeni do řešení výzkumných projektů a výzkumných záměrů na jednotlivých ústavech. 	Splněno
Transfer technologií (znalostí)	Systémová podpora spolupráce s praxí. Rozvoj aplikačního potenciálu.	<ul style="list-style-type: none"> Pravidelně jsou organizována setkání s klinickými pracovníci zdravotnických a sociálních oborů. Fakulta podporuje zapojení klinických pracovníků do řešení výzkumných projektů. V projektech TA ČR a AZV spolupracujeme s aplikačními garanty, kteří zajišťují přenesení výsledků výzkumu do praxe. U jednoho projektu, jehož řešení bylo ukončeno, probíhá dlouhodobá (pětiletá) implementace výsledků aplikačními garanty. Výsledky v současné době řešených projektů jsou průběžně aplikovány do praxe. 	Částečně splněno

3. Internacionalizace

PRIORITNÍ CÍLE	DÍLČÍ CÍLE – PLÁNOVANÉ AKTIVITY	PLNĚNÍ AKTIVIT ZA ROK 2021	HODNOCENÍ
Rozvoj globálních kompetencí studentů a pracovníků	Nabídka jazykových kurzů on-line pro zaměstnance s Atlantic Language School Galway. Nabídka a podpora mobility a stáží v rámci ERASMUS KA103 a KA107. Nabídka a podpora mobility v rámci ERASMUS KA107: spolupráce s Izraelem, Bosnou a Hercegovinou, Albánií, Kanadou a Nepálem. Zpřístupnění finančních prostředků pro členství sociálně a bezpečnostně orientovaných networků.	<ul style="list-style-type: none"> V roce 2021 bylo z projektu IP 2021 podpořeno celkem 14 zaměstnanců fakulty. Kvůli přetrvávající pandemii covidu-19 probíhaly kurzy v intenzivním on-line režimu. První skupina byla tvořena akademickými pracovníky, kteří absolvovali kurzy v letním semestru a v období letních prázdnin. Pro velice pozitivní hodnocení kurzů bylo rozhodnuto podpořit i další zaměstnance fakulty. V druhé části projektu byly finančně podpořeny intenzivní kurzy pro dalších 7 administrativních pracovníků. Zahraníční studijní pobyty a odborné stáže jsou dlouhodobě podporovány, a to jak v rámci projektu Erasmus KA103/130, tak i KA107/171. Nabídky jsou pravidelně aktualizovány a zveřejňovány na webových stránkách fakulty. V rámci projektu Erasmus KA107 2020 byla v roce 2021 ukončena přípravná fáze včetně výběru akademických pracovníků a studentů, kteří se budou účastnit mobility, kvůli koronavirovým restrikcím, jež v roce 2021 velmi omezovaly možnosti mobility v mnoha zemích. V roce 2021 byla obnovena členství v některých zahraničních profesních organizacích a zároveň vznikla členství nová. Jedná se o členství v těchto organizacích: MELODI, EACME, ENPHE, EASSW a EFAD. 	Splněno

PRIORITNÍ CÍLE	DÍLČÍ CÍLE – PLÁNOVANÉ AKTIVITY	PLNĚNÍ AKTIVIT ZA ROK 2021	HODNOCENÍ
Internacionalizace studijních programů	Nabídka studijních programů na on-line platformách.	<ul style="list-style-type: none"> Studijní programy v angličtině jsou nabízeny na on-line platformách Keystone Academic Solutions, StudyPortals a Study in the Czech Republic. 	Splněno
	Navázání kontaktů do Turecka a Japonska.	<ul style="list-style-type: none"> V roce 2021 byly navázány kontakty v Japonsku, nicméně v důsledku pandemie bylo možné zahájit diskuse pouze v on-line režimu. S Tureckem ZSF JU spolupracuje dlouhodobě a spolupráci v tomto smyslu prohlubuje. 	Částečně splněno
Zjednodušení procesu uznávání zahraničního vzdělání	Systémové vytváření nabídky předmětů pro přijíždějící studenty – rozšíření course catalogue.	<ul style="list-style-type: none"> Course Catalogue je v LS každého roku aktualizován pro nadcházející akademický rok. V roce 2021 bylo definováno hodnocení akademických pracovníků nabízejících/vyučujících předmět v anglickém jazyce v rámci Course Catalogue. 	Splněno
	Implementace uznávání vzdělávání a výsledků studia v zahraničí při přijímání uchazečů pro BP Nursing.	<ul style="list-style-type: none"> V roce 2021 bylo přijímací řízení vedeno v souladu s nastavenými pravidly dle opatření rektora R 450 a vytvořené metodiky k přijímacím postupům včetně Postupu hodnocení středoškolského vzdělání získaného v zahraničí. 	Splněno
Vytváření mezinárodního prostředí a propagace v zahraničí	Rozvoj mezinárodního marketingu – průzkum trhu týkající se agentur.	<ul style="list-style-type: none"> V roce 2021 byly vytvářeny náborové agentury. Vycházíme z dobrých zkušeností našich zahraničních partnerů. Na základě vyhodnocení přijímání studentů do bakalářského studijního programu na AR 2022/2023 budou projednány možnosti spolupráce s těmito agenturami. 	Splněno
	Spolupráce s Keystone Educational Group a StudyPortals.	<ul style="list-style-type: none"> Na konci roku 2021 byla prodloužena spolupráce s Keystone Educational Group (dříve Keystone Academic Solutions) o další rok. 	Splněno
Strategické řízení internacionalizace	Aktualizace webových stránek v angličtině.	<ul style="list-style-type: none"> Webové stránky v anglickém jazyce byly v roce 2021 přetvářeny na nové webové stránky. Kvůli přetvářícím nejasnostem týkajícím se struktury webových stránek nebyl obsah anglického webu aktualizován v plném rozsahu. 	Částečně splněno
	Vznik mezinárodní hodnotící rady – řešení statutu a členství.	<ul style="list-style-type: none"> V roce 2021 byli osloveni všichni nominovaní členové Mezinárodní hodnotící rady ZSF JU a proběhla první přípravná fáze vedoucí k založení Mezinárodní hodnotící rady. Na podzim 2022 je plánováno první setkání. 	Splněno
	Součinnost na celouniverzitní Strategii mezinárodní spolupráce ve VaV a internacionalizaci JU – poskytnutí potřebných informací.	<ul style="list-style-type: none"> ZSF JU se aktivně podílela na vytváření moderní koncepce a strategie mezinárodní spolupráce. 	Splněno

4. Otevřenost			
PRIORITNÍ CÍLE	DÍLČÍ CÍLE – PLÁNOVANÉ AKTIVITY	PLNĚNÍ AKTIVIT ZA ROK 2021	HODNOCENÍ
Marketing	Pravidelné informování o aktivitách ZSF JU na jejich webových stránkách.	<ul style="list-style-type: none"> Přechod na nový web s jednotnou podobou pro JU i jednotlivé fakulty, přesun zpráv ze starého webu, pravidelné zpravodajství i podrobnější reportáže z akcí na fakultě i mimo ni. 	Splněno
	Podpora mediálního obrazu fakulty.	<ul style="list-style-type: none"> V mimořádně náročném roce několika vln pandemie covidu-19 vynikl naplno význam pomáhajících profesí a zvýšila se jejich společenská prestiž – fakulta opakovaně zdůrazňovala zejména jejich žádanost a uplatnitelnost na trhu práce, smysluplnost a trvalou potřebnost. 	Splněno
	Prohlubování spolupráce se základními a středními školami.	<ul style="list-style-type: none"> Kvůli pandemii se návštěvy škol v roce 2021 neuskutečnily, nahradila je intenzivnější on-line nabídka a setkání (včetně účasti na veletrhu Vysoké školy.cz), cílená inzerce, speciální weby ke Dni otevřených dveří s podrobnými on-line prezentacemi jednotlivých oborů + videj) atd. 	Částečně splněno
	Aktivní využívání sociálních sítí.	<ul style="list-style-type: none"> Intenzivní využívání Facebooku – při pandemii se osvědčil jako rychlá cesta ke studentům. V srpnu roku 2021 vznikl na Ústavu sociálních a speciálněpedagogických věd Instagram (Zsf_USV), jehož cílem je informovat veřejnost (zejména studenty, uchazeče a další příznivce Ústavu) o aktuálním dění, které je spojeno s rozvojem sociální práce v České republice. Založení oficiálního Instagramu fakulty odloženo na rok 2022. 	Částečně Splněno
	Zajištění nových propagačních předmětů fakulty s uplatněním jednotného vizuálního stylu.	<ul style="list-style-type: none"> Kromě doposud obvyklých propagačních předmětů byla pořízena trička s novým designem a přiléhavějším střihem – setkala se s velkým ohlaselem např. při soutěži Jihočeská sestřička, při oslavách vzniku JU apod. 	Splněno
	Posilování interní komunikace uvnitř fakulty i univerzity.	<ul style="list-style-type: none"> Z pandemických důvodů se pravidelná setkávání děkanky se studenty v rámci oborové rady a setkávání v rámci porad ústavů konala v omezené míře. Z týchž důvodů se neuskutečnilo shromáždění akademické obce. Naplno využívány možnosti on-line komunikace. 	Částečně splněno

PRIORITNÍ CÍLE	DÍLČÍ CÍLE – PLÁNOVANÉ AKTIVITY	PLNĚNÍ AKTIVIT ZA ROK 2021	HODNOCENÍ
Public relations	Zvýšení povědomí veřejnosti o činnosti ZSF JU, posílení pozitivního vnímání její celospolečenské úlohy v souvislosti s oslavami 30. výročí jejího vzniku.	<ul style="list-style-type: none"> Při příležitosti 30. výročí vzniku ZSF JU byla na slavnostním shromáždění akademické obce a zaměstnanců fakulty předána ocenění 21 osobnostem, mezi nimiž nechyběli představitelé spolupracujících organizací převážně z jihočeského regionu. Rektor JU vyzdvihl celospolečenskou úlohu oborů ZSF JU, která nabyla na významu v období pandemie. 	Splněno
	Vydání informační brožury o vývoji ZSF JU při příležitosti 30. výročí jejího vzniku.	<ul style="list-style-type: none"> Vydána publikace o rozsahu 113 stran nazvaná „30 let UČÍME LIDI POMÁHAT“ + stolní kalendář na rok 2022 s výběrem fotografií a stručným shrnutím nejdůležitějších událostí z historie i současnosti fakulty. 	Splněno
	Uspořádání oslav 30. výročí vzniku ZSF JU a účast na 30. výročí vzniku JU.	<ul style="list-style-type: none"> Uskutečnilo se slavnostní zasedání Vědecké rady ZSF JU a slavnostní shromáždění akademické obce a zaměstnanců fakulty. ZSF JU aktivně participovala na oslavách 30. výročí vzniku JU na Střeleckém ostrově v ČB, kde měla svůj stánek s aktivitami pro studenty středních škol a pro veřejnost. 	Splněno
	Posilování zpětnovazebních mechanismů od zaměstnavatelů – systematické dotazování na spokojenost s absolventy ZSF JU.	<ul style="list-style-type: none"> Zveřejňování nabídky pracovních míst na stránkách fakulty a pravidelné zjišťování, zda se do výběrových řízení hlásili absolventi fakulty a zda v nich uspěli. 	Splněno
	Rozvoj komunikace s absolventy – pravidelné zasílání informací.	<ul style="list-style-type: none"> Pravidelné zasílání noviněk členům Klubu absolventů z personálních důvodů pozastaveno. Průběžné vyhledávání a kontaktování úspěšných absolventů a zveřejňování jejich medailonků v galerii absolventů na webu fakulty. 	Částečně splněno
	Posilování sounáležitosti studentů i zaměstnanců fakulty se značkou JU a ZSF JU.	<ul style="list-style-type: none"> Nákup nové sady propagačních předmětů při příležitosti oslav 30. výročí vzniku fakulty. Pořízení stanů se znaky jednotné vizuální identity fakulty pro interní aktivity (např. zápis studentů) i aktivity směrem k veřejnosti. 	Splněno
Fundraising	Identifikace příležitostí k dalšímu rozvoji fundraisingu.	<ul style="list-style-type: none"> Nové příležitosti k rozvoji fundraisingu nebyly v roce 2021 identifikovány. 	Nesplněno
Společenská odpovědnost	Pořádání přednášek, besed a kulatých stolů o společenských a etických otázkách ve zdravotní a sociální oblasti – podání projektu v rámci Projektů na podporu strategického řízení JU (PPSŽ JU).	<ul style="list-style-type: none"> Projekce celovečerního dokumentu Jednotka intenzivního života spojená s debatou s tvůrci a aktery filmu i dalšími hosty. Debaty na téma Sexuální zneužívání v (nejen náboženských) organizacích za přítomnosti odborníků i obětí sexuálního zneužívání. Debaty o genderové problematice. 	Splněno
	Pořádání edukačních a preventivních programů pro veřejnost.	<ul style="list-style-type: none"> On-line workshopy: „Jak si udržet dobrou koncentraci, paměť a duševní pohodu nejen v době COVIDové“ a „Správné držení těla, zejména při sedavém zaměstnání“. Program ke Dni zdraví na náměstí Přemysla Otakara II. – měření zdravotních hodnot, poradny zdravotního stylu a zdravé výživy, onkologická prevence apod. Noc vědců – program se soustředil na zdravý životní styl, sociální témata, fyzioterapii, lekce první pomoci a předvedení atraktivních výukových pomůcek a modelů. Školení první pomoci pro Biskupské gymnázium pořádané studenty ZSF JU. 	Splněno

PRIORITNÍ CÍLE	DÍLČÍ CÍLE – PLÁNOVANÉ AKTIVITY	PLNĚNÍ AKTIVIT ZA ROK 2021	HODNOCENÍ
Společenská odpovědnost	Rozvoj poradenských služeb fakulty poskytovaných v rámci center Institutu aplikovaných zdravotně sociálních věd – pracoviště praxe.	<ul style="list-style-type: none"> Laktační poradkyně Alena Machová se již tradičně účastní Mezinárodní týdne kojení, kdy ve spolupráci s Nemocnicí České Budějovice, a. s., realizuje laktační poradenství. Prezentace proběhla 17. 9. 2021. 	Splněno
	Realizace opatření podporujících udržitelný rozvoj – podání projektu PPSŘ vedoucího k úspoře elektrické energie.	<ul style="list-style-type: none"> Získání finanční podpory pro projekt PPSŘ „Snižení energetické náročnosti budovy děkánátu Vitava“, jehož cílem bude instalace fotovoltaických panelů na střešku hlavní budovy fakulty. 	Splněno
	Posilování role ZSF JU při hledání řešení aktuálních problémů – aktivní role při řešení otázek související s pandemií covidu-19.	<ul style="list-style-type: none"> Řešení projektu AZV Role sestry a péče o ni v době pandemie. 	Splněno

5. Řízení

PRIORITNÍ CÍLE	DÍLČÍ CÍLE – PLÁNOVANÉ AKTIVITY	PLNĚNÍ AKTIVIT ZA ROK 2021	HODNOCENÍ
Proměna prostředí a nastavení procesů ve vazbě na strategické řízení instituce	Optimalizace příjmu plynoucího z komerčních pronájmů prostor fakulty.	<ul style="list-style-type: none"> Zvýšení ceny pronájmu veškerého movitého a nemovitého majetku fakulty s platností až od zimního semestru 2021/2022 (z důvodu koronavirové krize zatím nelze vyhodnotit dopad opatření). 	Splněno
	Příprava a sběr dat pro naplnění datového skladu za účelem kvalitnějšího rozhodování podloženého validními údaji datového skladu.	<ul style="list-style-type: none"> Byla zpracována mapa datového skladu. Byl zpracován harmonogram sběru dat pro rok 2021. K 31. 12. 2021 byl rozpracován sběr dat v oblasti Projektové kanceláře, studijního oddělení a data týkající se celkového přehledu o hospodaření a rozpočtu. 	Splněno
	Posilování vnitřních mechanismů finančního řízení. Zvýšení finanční odpovědnosti ředitelů ústavů v oblasti rozvoje vědy na ústavech.	<ul style="list-style-type: none"> Z prostředků RVO byla vyčleněna částka na podporu vědecké činnosti ústavů, kterou mají ředitelé k dispozici. Na jednotlivé ústavy, kde je člen ústavu hlavním řešitelem projektu, evidovaného v CEP, byly poukázány finanční části režijních nákladů pro vědecký rozvoj. 	Splněno
	Zlepšení podpory řešitelů vědeckých projektů optimalizací spolupráce projektové kanceláře a ekonomického oddělení s cílem zlepšit podporu řešitelům projektů.	<ul style="list-style-type: none"> Bylo ustanoveno kompetenční rozhraní obou pracovišť. Proběhlo školení dotčených pracovníků projektové kanceláře s cílem zefektivnit ekonomickou podporu projektů. 	Splněno

PRIORITNÍ CÍLE	DÍLČÍ CÍLE – PLÁNOVANÉ AKTIVITY	PLNĚNÍ AKTIVIT ZA ROK 2021	HODNOCENÍ
Lidské zdroje	Vypracování kritérií dlouhodobého personálního rozvoje akademických a neakademických pracovníků zakotvené v prováděcím fakultním kariérním řádu. Provázání kariérního řádu se systémem hodnocení a odměňování pracovníků.	<ul style="list-style-type: none"> V závěru roku byly zahájeny práce na fakultním kariérním řádu. 	Částečně splněno
	Úpravy systému hodnocení akademických pracovníků za účelem objektivnějšího zhodnocení jejich přínosu pro rozvoj fakulty.	<ul style="list-style-type: none"> Hodnocení akademických pracovníků bylo aktualizováno a zapracovány připomínky s cílem optimalizovat dopady hodnocení. 	Splněno
	Důraz na rozvoj vzdělávání v oblasti statistických metod – zpracování kvantitativních metod výzkumu. Realizování školicích akcí podporujících tyto aktivity.	<ul style="list-style-type: none"> Byly realizovány školicí akce „Analýza dat – základy“, „Analýza dat pro pokročilé“ a „Ovládnání softwarů IBM SPSS Modeller a Acree Text Mining“ 	Splněno
	Organizace a realizace dalšího vzdělávání v jazykové přípravě především ve vztahu ke zvýšení schopnosti kvalitní odborné výuky a zlepšení komunikačních dovedností v anglickém jazyce.	<ul style="list-style-type: none"> Byla zahájena pravidelná prezentační výuka AJ pro akademické pracovníky pro podporu zahraniční spolupráce, pro přípravu výuky v anglickém programu Nurse a pro přípravu projektových aktivit v rámci mezinárodních projektů; 7 neakademických pracovníků absolvovalo 4 kurzy on-line výuky AJ, dále 8 akademických pracovníků absolvovalo celkem 7 kurzů. 	Splněno
Rozvoj a obnova infrastruktury	Dokončení projektové dokumentace na realizaci přístavby budovy Vltava IV. etapa.	<ul style="list-style-type: none"> Byla dokončena dokumentace pro stavební povolení a JU získala stavební povolení na realizaci této akce. V září 2021 bylo zahájeno zpracování prováděcí dokumentace stavby. Plánované dokončení podle smlouvy – únor 2022. 	Splněno
	Zpracování investičního záměru a zahájení prací na projektování postupné rekonstrukce Školici a výukové základny Hradce.	<ul style="list-style-type: none"> Byl zpracován projektový záměr na rekonstrukci základny. Současně bylo do fáze zpracování zadávací dokumentace připraveno zahájení veřejné zakázky na výběr projektanta na přemístění septiku a výstavbu nových sociálních zařízení. 	Splněno
	Realizace instalace klimatizace do dalších výukových sálů E a F.	<ul style="list-style-type: none"> Byla realizována instalace klimatizace do sálu „E“. Realizace tétož zařízení do sálu „F“ nebyla realizována především z důvodu nedostupnosti komponent zařízení a dlouhým dodacím lhůtám. 	Částečně splněno
	Realizace přeložení kanalizační přípojky jako vyvolané investice související s investičním záměrem Vltava IV. etapa.	<ul style="list-style-type: none"> Zhotovitel stavby „Čevak“ stavbu odložil. Stavba kanalizační příložky bude opožděna. 	Irelevantní
	Dovybavení nových učeben a prostor pro realizaci výuky Pediatrické ošetrovatelství.	<ul style="list-style-type: none"> Materiálně-technické zabezpečení a instalace ve stávajících prostorách budovy U Výstaviště byla v průběhu roku podle plánu realizována. 	Splněno

Závěr

Výše uvedený přehled představuje výčet dílčích cílů stanovaných v Plánu realizace Strategického záměru ZSF JU pro rok 2021 a hodnocení jejich naplňování konkrétními aktivitami, úkoly či opatřeními v daném roce. Jak již bylo v úvodu uvedeno, události roku 2021 byly poznamenány celosvětovou pandemií covidu-19. Některé plánované aktivity proto nebylo možné uskutečnit nebo je bylo možné uskutečnit pouze v omezené míře či jiným způsobem. Některé cíle stanovené pro rok 2021 nemohly být bezesbytku naplněny z důvodu návaznosti na celouniverzitní řešení, jiné z důvodu nedostatku finančních prostředků či nedostatku časových či personálních kapacit. Navzdory nepříznivým okolnostem lze konstatovat, že naprostou většinu cílů se podařilo naplnit zcela nebo alespoň zčásti. Některé nesplněné nebo částečně splněné cíle vyžadující dlouhodobější řešení byly vzaty v potaz při vytváření Plánu realizace Strategického záměru ZSF JU pro následující rok.

Přílohy

Textová příloha výroční zprávy o činnosti ZSF JU pro rok 2021

Tabulková příloha výroční zprávy o činnosti ZSF JU pro rok 2021

TEXTOVÁ PŘÍLOHA



1 ZÁKLADNÍ ÚDAJE O ZSF JU

1.1 Kontaktní údaje

Zdravotně sociální fakulta Jihočeské univerzity je podle zákona č. 111/1998 Sb., o vysokých školách, ve znění pozdějších předpisů (dále jen „zákon“), součástí univerzitní veřejné vysoké školy Jihočeské univerzity v Českých Budějovicích. Kontaktní údaje fakulty a umístění jejích jednotlivých pracovišť jsou uvedeny níže:

Název fakulty: Jihočeská univerzita v Českých Budějovicích, Zdravotně sociální fakulta

Zkrácený název: Zdravotně sociální fakulta Jihočeské univerzity nebo ZSF JU

Adresa: J. Boreckého 1167/27, 370 11 České Budějovice

Webová adresa: www.zsf.jcu.cz



J. Boreckého 1167/27, 370 11 České Budějovice
Děkanát

Ústav humanitních studií v pomáhajících profesích
Ústav laboratorní diagnostiky a veřejného zdraví
Institut aplikovaných zdravotně sociálních věd –
pracoviště praxe: Centrum fyzioterapie



U Výstaviště 26, 370 05 České Budějovice

Ústav ošetřovatelství, porodní asistence
a neodkladné péče
Institut aplikovaných zdravotně sociálních
věd – pracoviště praxe: Centrum zdravotní
gramotnosti



Jírovцова 1347/24, 370 04 České Budějovice

Ústav sociálních a speciálněpedagogických věd
Institut aplikovaných zdravotně sociálních věd –
pracoviště praxe: Centrum aktivit pro seniory



**Nemocnice České Budějovice, a. s.,
Boženy Němcové 585/54, pavilon H,
370 01 České Budějovice**

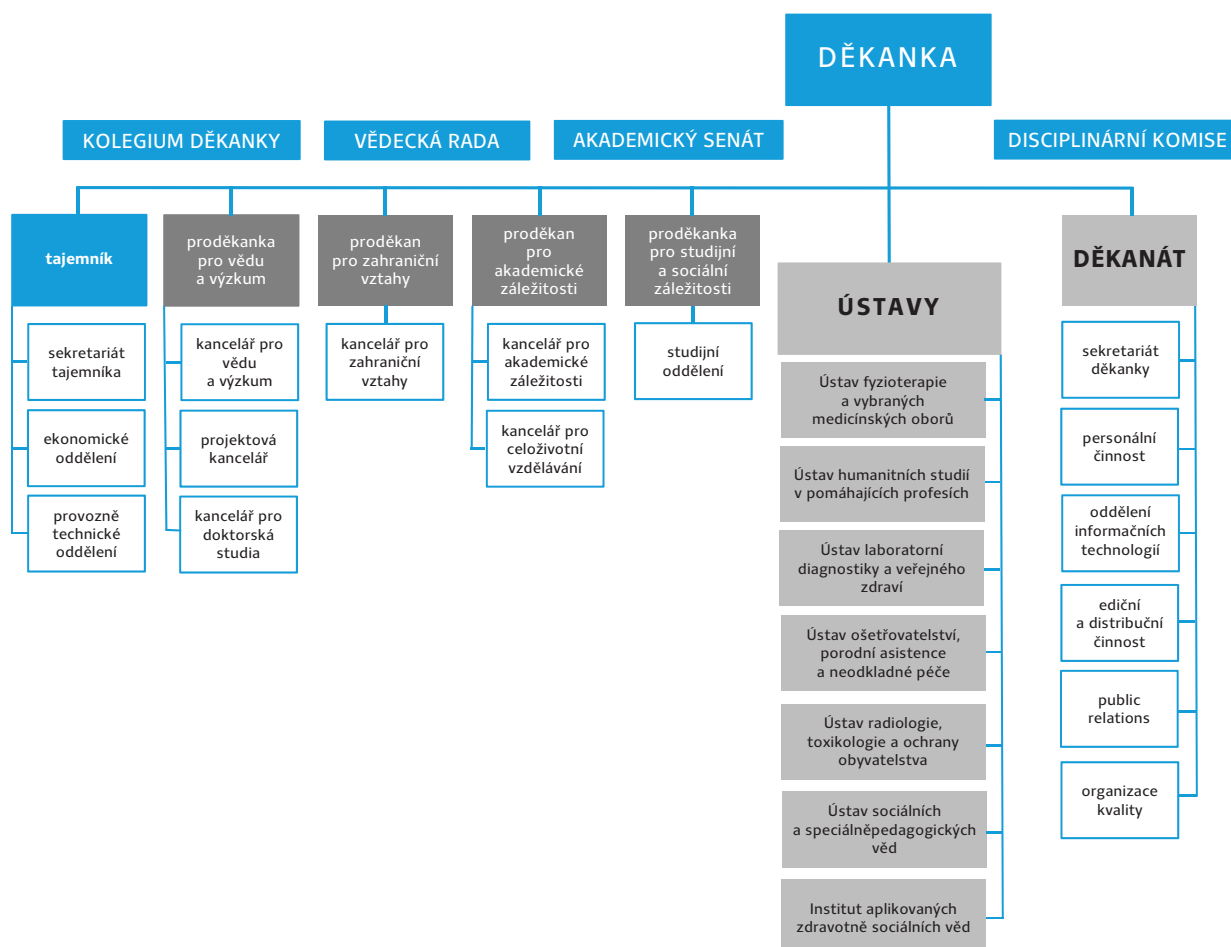
Ústav fyzioterapie a vybraných medicínských
oborů
Ústav radiologie, toxikologie a ochrany
obyvatelstva



Nerudova 53a, 370 04 České Budějovice

Institut aplikovaných zdravotně sociálních
věd – pracoviště praxe: Centrum prevence
civilizačních chorob, Laktační poradna,
Revmatologická poradna, Svépomocná
skupina „Pečujeme o své blízké“

1.2 Organizační schéma ZSF JU



Organizačními jednotkami fakulty bylo i v roce 2021 šest ústavů, jeden institut a děkanát tvořený ostatními úseky, odděleními, kancelářemi a samostatnými pracovišti, která jsou podřízena buď přímo děkance fakulty, nebo jinému členu vedení fakulty, jak vyplývá z výše uvedeného organizačního schématu.

Organizační strukturu upravuje Organizační řád fakulty, který byl vydán opatřením děkanky č. 2/2018. Ústavy v rámci své působnosti zabezpečují výuku a rozvoj tvůrčí činnosti. V jejich čele stojí ředitelé. Ti úzce spolupracují s garanty studijních programů (dříve oborů), za které jednotlivé ústavy zodpovídají.

V roce 2021 garantoval **Ústav fyzioterapie a vybraných medicínských oborů** bakalářský studijní program/obor Fyzioterapie.

Ústav laboratorní diagnostiky a veřejného zdraví garantoval dobíhající bakalářské studijní obory Zdravotní laborant, Nutriční terapeut a nově akreditované bakalářské studijní programy Nutriční terapie a Laboratorní diagnostika.

Ústav ošetřovatelství, porodní asistence a neodkladné péče garantoval dobíhající bakalářské studijní obory Všeobecná sestra, Porodní asistentka a Zdravotnický záchranář a nové bakalářské studijní programy Všeobecné ošetřovatelství, Pediatrické ošetřovatelství Porodní asistence a Zdravotnické záchranářství, dobíhající magisterský obor Ošetřovatelství ve vybraných klinických oborech a nový magisterský program Specializace v ošetřovatelství a dále doktorský studijní program/obor Ošetřovatelství.

Ústav radiologie, toxikologie a ochrany obyvatelstva garantoval bakalářské obory Ochrana obyvatelstva se zaměřením na CBRNE a Radiologický asistent, nový bakalářský studijní program Radiologická asistence a magisterský obor Civilní nouzová připravenost.

Ústav sociálních a speciálněpedagogických věd garantoval dobíhající bakalářské obory Rehabilitační-psychosociální péče o postižené děti, dospělé a seniory, Sociální práce ve veřejné správě a Speciální peda-

gogika – vychovatelství a nové bakalářské studijní programy Sociální práce a Zdravotně sociální péče, dále dobíhající magisterský obor Rehabilitační-psycho sociální péče o postižené děti, dospělé a seniory a nový magisterský program Management sociální práce v organizacích a rovněž doktorský studijní program/obor Rehabilitace.

Ústav humanitních studií v pomáhajících profesích žádný obor negarantuje, ale zabezpečuje výuku humanitních a všeobecně vzdělávacích předmětů (psychologie, právo, ekonomie, filozofie a etika, jazyky) ve všech studijních programech/oborech ZSF JU.

Institut aplikovaných zdravotně sociálních věd – pracoviště praxe je útvar zřízený především pro účely aplikace teoretických poznatků do praxe.

Součástí Institutu bylo v roce 2021 Centrum prevence civilizačních chorob, Centrum aktivit pro seniory, Centrum fyzioterapie, Centrum zdravotní gramotnosti, Laktační poradna a Revmatologická poradna a Svěpomocná skupina „Pečujeme o své blízké“.

1.3 Složení orgánů a dalších grémií ZSF JU

1.3.1 Vedení ZSF JU

Vedení ZSF JU v roce 2021

Děkanka fakulty	Mgr. Ivana Chloubová, Ph.D.
Proděkani	
Proděkanka pro studijní a sociální záležitosti	Mgr. Vlastimila Ptáčníková, Ph.D.
Proděkanka pro vědu a výzkum	prof. PhDr. Valérie Tóthová, Ph.D.
Proděkan pro zahraniční vztahy	prof. Dr. rer. nat. Friedo Zölzer, DSc.
Proděkan pro akademické záležitosti	Mgr. et Mgr. Ondřej Doskočil, Th.D.
Tajemník	Ing. Jan Bednář, Ph.D.

Děkankou ZSF JU je Mgr. Ivana Chloubová, Ph.D. Její funkční období potrvá do 31. 1. 2023. Ve vedení ZSF JU nedošlo k žádným změnám.



1.3.2 Ředitelé ústavů a institutu ZSF JU

Ředitelé ústavů a institutu ZSF JU v roce 2021

Ústav fyzioterapie a vybraných medicínských oborů (UFM)	MUDr. Mgr. Marcela Míková, Ph.D.
Ústav humanitních studií v pomáhajících profesích (UHP)	Mgr. Vlastimila Ptáčnicková, Ph.D.
Ústav laboratorní diagnostiky a veřejného zdraví (ULZ)	Mgr. David Kimmer, Ph.D.
Ústav ošetrovatelství, porodní asistence a neodkladné péče (UOP)	prof. PhDr. Valérie Tóthová, Ph.D.
Ústav radiologie, toxikologie a ochrany obyvatelstva (URT)	Mgr. Zuzana Freitinger Skalická, Ph.D.
Ústav sociálních a speciálněpedagogických věd (USV)	doc. PhDr. Adéla Mojžíšová, Ph.D. (do 31. 5. 2021) doc. Mgr. et Mgr. Jitka Vacková, Ph.D. (od 1. 6. 2021)
Institut aplikovaných zdravotně sociálních věd – pracoviště praxe (IZSV)	Mgr. Lenka Šedová, Ph.D.

Ředitel a ředitelky ústavů jsou součástí širšího vedení fakulty a kolegia děkanky ZSF JU. Od 1. 6. 2021 se stala novou ředitelkou Ústavu sociálních a speciálněpedagogických věd doc. Mgr. et Mgr. Jitka Vacková, Ph.D. Ve vedení ústavů a institutu stálo k 31. 1. 2021 šest ředitelk a jeden ředitel.

1.3.3 Vědecká rada ZSF JU

Vědecká rada ZSF JU v roce 2021

Předsedkyně	
Mgr. Ivana Chloubová, Ph.D.	děkanka fakulty
Interní členové	
doc. PhDr. Sylva Bártlová, Ph.D.	Jihočeská univerzita v Českých Budějovicích, Zdravotně sociální fakulta
doc. MUDr. et. Mgr. Alan Bulava, Ph.D.	Jihočeská univerzita v Českých Budějovicích, Zdravotně sociální fakulta
doc. Mgr. Zdeněk Chval, Ph.D.	Jihočeská univerzita v Českých Budějovicích, Zdravotně sociální fakulta
prof. JUDr. Vilém Kahoun, Ph.D.	Jihočeská univerzita v Českých Budějovicích, Zdravotně sociální fakulta
doc. PhDr. Adéla Mojžíšová, Ph.D.	Jihočeská univerzita v Českých Budějovicích, Zdravotně sociální fakulta
doc. JUDr. Roman Svatoš, Ph.D.	Jihočeská univerzita v Českých Budějovicích, Zdravotně sociální fakulta
doc. MUDr. Jiří Šimek, CSc.	Jihočeská univerzita v Českých Budějovicích, Zdravotně sociální fakulta
prof. MUDr. Eva Topinková, CSc.	Jihočeská univerzita v Českých Budějovicích, Zdravotně sociální fakulta
prof. PhDr. Valérie Tóthová, Ph.D.	Jihočeská univerzita v Českých Budějovicích, Zdravotně sociální fakulta
doc. PhDr. Marie Trešlová, Ph.D.	Jihočeská univerzita v Českých Budějovicích, Zdravotně sociální fakulta
doc. Mgr. et Mgr. Jitka Vacková, Ph.D.	Jihočeská univerzita v Českých Budějovicích, Zdravotně sociální fakulta
prof. MUDr. Miloš Velemínský, CSc., dr. h. c.	Jihočeská univerzita v Českých Budějovicích, Zdravotně sociální fakulta
prof. Dr. rer. nat. Friedo Zölzer, DSc.	Jihočeská univerzita v Českých Budějovicích, Zdravotně sociální fakulta
Externí členové	
prof. MUDr. Josef Fusek, DrSc., dr. h. c.	Univerzita Pardubice, Fakulta zdravotnických studií
doc. PhDr. Alice Gojová, Ph.D.	Ostravská univerzita, Fakulta sociálních studií
prof. PhDr. Darja Jarošová, Ph.D.	Ostravská univerzita, Lékařská fakulta

prof. Dr. Ing. Zdeněk Kůs	Technická univerzita v Liberci, Fakulta textilní
doc. PhDr. Jitka Němcová, Ph.D.	Vysoká škola zdravotnická, o.p.s.
MUDr. Jaroslav Novák, MBA	Nemocnice České Budějovice, a. s.
prof. MUDr. Jaroslav Slaný, CSc.	Trnavská univerzita v Trnavě, Fakulta zdravotnictva a sociálnej práce
doc. PhDr. Andrea Solgajová, PhD.	Univerzita Konštantína Filozofa v Nitre, Fakulta sociálnych vied a zdravotníctva
doc. PhDr. Zdeněk Uherek, CSc.	Univerzita Karlova v Praze, Fakulta sociálních věd
doc. MUDr. František Vorel, CSc.	Nemocnice České Budějovice, a. s.
prof. Mgr. Katarína Žiaková, PhD.	Univerzita Komenského v Bratislave, Jesseniova lekárska fakulta v Martine

Od 13. 4. 2021 byla jmenována novou členkou VR ZSF JU doc. PhDr. Andrea Solgajová, PhD.

K 23. 3. 2021 nabyl účinnosti nový Jednací řád Vědecké rady ZSF JU.

Vědecká rada ZSF JU měla v roce 2021 dvě jednání. Na dubnovém on-line jednání se prezentovaly informace o přípravě Výroční zprávy o činnosti ZSF JU za rok 2020, o přípravě Strategického záměru ZSF JU, aktuality z úseku vědy a výzkumu a z pedagogické oblasti, výsledky hodnocení ZSF JU Mezinárodním evaluačním panelem. Druhé říjnové jednání bylo prezenční – slavnostní zasedání konané k 30. výročí ZSF JU.

Během roku 2021 VR ZSF JU hlasovala 4x *per rollam*. Dne 2. 2. 2021 byly schváleny návrhy žádostí o akreditaci studijních programů Ochrana obyvatelstva se zaměřením na CBRNE (Bc.), Civilní nouzová připravenost (Mgr.) a Ošetřovatelství, Sociální práce (Ph.D.).

Dne 18. 5. 2021 bylo přijato usnesení jmenovat Ing. T. Nixe, Ph.D., a Mgr. L. Růžičkovou zkoušejícími u SZZ. Dne 28. 5. 2021 bylo přijato usnesení jmenovat Mgr. P. Moudrou zkoušející u SZZ.

Dne 20. 10. 2021 VR ZSF JU projednala návrh Plánu realizace Strategického záměru ZSF JU na rok 2021 a návrh Strategického záměru ZSF JU na roky 2021–2030.

Zápisy z jednání Vědecké rady ZSF JU jsou dostupné na internetových stránkách Zdravotně sociální fakulty Jihočeské univerzity.



1.3.4 Akademický senát ZSF JU

Akademický senát ZSF JU 2021 do 6. 5. 2021

Předseda	Mgr. František Dolák, Ph.D.
Místopředsedkyně z řad akademických pracovníků	PhDr. Andrea Hudáčková, Ph.D.
Místopředseda z řad studentů	Mgr. Jan Neugebauer
Členové – akademičtí pracovníci	Mgr. František Dolák, Ph.D.
	PhDr. Andrea Hudáčková, Ph.D.
	Mgr. Zuzana Freintinger Skalická, Ph.D.
	Mgr. Jiří Kaas, Ph.D.
	Mgr. David Kimmer, Ph.D.
	Mgr. Jana Kimmerová, Ph.D.
	Ing. Libor Líbal
	Mgr. Lenka Šedová, Ph.D.
Členové – studenti	Jakub Dupal (do 9. 9. 2020)
	Bc. Kamila Jandová (do 15. 7. 2020)
	Bc. Tomáš Kotěšovec (do 15. 7. 2020)
	Kristýna Kučavová
	Bc. David Mašát
	Mgr. Jan Neugebauer
	Karel Slunečko
Blanka Vlková	

V roce 2021 se v souvislosti s vládními opatřeními uskutečnila zasedání Akademického senátu Zdravotně sociální fakulty JU pouze v on-line formě nebo bylo hlasováno *per rollam*.

K 23. 3. 2021 nabyt účinnosti nový Jednací řád Akademického senátu ZSF JU a k 20. 4. 2021 nový Volební řád Akademického senátu ZSF JU, umožňující a upravující hlasování v elektronické formě.

V roce 2021 proběhly volby do Akademického senátu ZSF JU, v on-line podobě a v souladu s Volebním řádem Akademického senátu ZSF JU. Z celkového počtu 1 704 členů akademické obce ZSF JU volilo 169 členů. Ustavující zasedání se uskutečnilo dne 21. 6. 2022, na němž bylo zvoleno toto vedení: předsedou Mgr. František Dolák, Ph.D., místopředsedkyní z řad akademických pracovníků PhDr. Andrea Hudáčková, Ph.D., a místopředsedou z řad studentů Adam Brus.

Akademický senát se během roku 2021 vyjadřoval k zásadním dokumentům, které ovlivňují chod fakulty, jak mu určuje zákon o vysokých školách. Zápisy z jednání senátu jsou dostupné na internetových stránkách fakulty.

Akademický senát ZSF JU 2021 od 21. 6. 2021

Předseda	Mgr. František Dolák, Ph.D.
Místopředsedkyně z řad akademických pracovníků	PhDr. Andrea Hudáčková, Ph.D.
Místopředseda z řad studentů	Adam Brus
Členové – akademičtí pracovníci	Mgr. František Dolák, Ph.D.
	PhDr. Andrea Hudáčková, Ph.D.
	doc. PhDr. Bc. Alena Kajanová, Ph.D.
	Mgr. David Kimmer, Ph.D.
	Mgr. Jana Kimmerová, Ph.D.
	Mgr. Stanislav Ondrášek, Ph.D.
	Mgr. Lenka Šedová, Ph.D.
	Mgr. Kristýna Toumová, Ph.D.
Členové – studenti	Adam Brus
	PhDr. Martin Červený
	Matyáš Grossmann
	Mgr. Inka Kratochvílová
	Martin Moravec

1.3.5 Etická komise

Předseda	doc. MUDr. Jiří Šimek, CSc. (UHP)
Členové	Mgr. Bohdana Břízová, Ph.D. (USV)
	Mgr. et Mgr. Ondřej Doskočil, Th.D. (UHP)
	PhDr. Andrea Hudáčková, Ph.D. (UOP)
	Mgr. Štěpán Kavan, Ph.D. (URT)

Etická komise ZSF JU je stálým poradním orgánem děkanky fakulty pro otázky etiky v pedagogické a vědecko-výzkumné činnosti. Jsou v ní přiměřeně zastoupeni odborníci z různých oblastí podle odborného zaměření fakulty. Její činnost se řídí Statutem Etické komise ZSF JU, který byl vydán jako Opatření děkanky 3/2020. Etická komise se vyjadřuje především k záměrům výzkumných projektů za účasti lidských subjektů. V roce 2021 vykonávala etická komise svou činnost kvůli koronavirové pandemii pouze prostřednictvím hlasování *per rollam*.

1.4 Poslání, vize a strategické cíle ZSF JU

Zdravotně sociální fakulta JU vstoupila rokem 2021 do čtvrté dekády své existence. Během třicetileté historie se vyprofilovala jako významná dynamicky se rozvíjející instituce vyvíjející vzdělávací, vědeckou a další tvůrčí činnost ve zdravotně sociální a bezpečnostní oblasti a ukázala své pevné místo ve svazku Jihočeské univerzity v Českých Budějovicích. Je jedinou fakultou v České republice, která se důsledně snaží o propojování zdravotní a sociální oblasti. Je zároveň jediným vysokoškolským pracovištěm v rámci jihočeského regionu, které poskytuje vysokoškolské vzdělání ve zdravotnických nelékařských oborech a je jedno z předních center rozvoje oboru Ošetrovatelství v celé České republice.

Jako pevná součást Jihočeské univerzity v Českých Budějovicích sdílí ZSF JU spolu s ostatními fakultami její vize, mise a hodnoty. Chce být vyhledávanou fakultou s přátelským a motivačním studijním a pracovním prostředím, fakultou konkurenceschopnou v národním i mezinárodním měřítku, fakultou s nezaměnitelnou identitou, prospěšnou městu i regionu a otevřenou akademickou institucí podporující studenty i zaměstnance. V podmínkách ZSF JU to znamená především:

- Mít prioritní postavení mezi fakultami v České republice se stejným zaměřením a vybudovat si repekt na mezinárodní úrovni.
- Být uznávanou vzdělávací a výzkumnou institucí s respektovanými výzkumnými týmy, jasně definovanými výzkumnými prioritami a interdisciplinárními tématy.
- Poskytovat přístup ke vzdělávání všem uchazečům s požadovanými studijními předpoklady, bez ohledu na jejich zdravotní, sociální či jiné znevýhodnění.



- D. Nabízet kvalitní vysokoškolské vzdělání založené na teoretických i praktických základech vycházejících z nejnovějších poznatků v oboru.
- E. Být zaměstnavatelem s motivačním pracovním prostředím pro všechny zaměstnance s důrazem na výkonnost, odpovědnost, kreativitu a dodržování etických a právních norem.
- F. Být strategickým partnerem v rámci struktury vzdělávacího systému, výzkumných institucí, poskytovatelů zdravotnických a sociálních služeb, subjektů státní správy a samosprávy i neziskových a zájmových organizací.
- G. Být aktivním účastníkem života města i regionu a fakultou prospěšnou veřejnosti.
- H. Vytvářet otevřenou akademickou obec s prostorem pro širokou pluralitní diskusi s pevnými demokratickými pravidly.

Zdravotně sociální fakulta JU se hlásí ke strategickým tématům, která JU definovala ve svém Strategickém záměru na období 2021–2030: vzdělávání, výzkum, internacionalizace, otevřenost a řízení. Tato témata rovněž tvoří základní osu Strategického záměru ZSF JU na období 2021–2030. Jednotlivá témata jsou blíže určena konkrétními cíli, jež jsou blíže specifikovány v každoročních Plánech realizace Strategického záměru. Kompletní znění Strategického záměru ZSF JU pro roky 2021–2030 a Plán realizace Strategického záměru ZSF JU pro rok 2021 je dostupné na webových stránkách ZSF JU. Zhodnocení plnění Plánu realizace Strategického záměru ZSF JU pro rok 2021 je obsahem hlavní části této Výroční zprávy.



2 STUDIJNÍ PROGRAMY, ORGANIZACE STUDIA A VZDĚLÁVACÍ ČINNOST

2.1 Akreditované studijní programy v českém jazyce

Zdravotně sociální fakulta pokračovala v roce 2021 s přechodem na výuku v nově akreditovaných studijních programech. Od zimního semestru akademického roku 2021/22 byla v bakalářských studijních programech Sociální práce, Zdravotně-sociální péče a Pediatrické ošetřovatelství uskutečňována výuka ve všech třech ročnících, výuka v bakalářských studijních programech Fyzioterapie, Laboratorní diagnostika, Nutriční terapie, Porodní asistence, Radiologická asistence, Všeobecné ošetřovatelství a Zdravotnické záchranářství v prvních dvou ročnících, v magisterských studijních programech Management sociální práce v organizacích a Specializace v ošetřovatelství byly uskutečňovány oba ročníky. V průběhu roku byly k akreditačnímu řízení odevzdány žádosti o udělení akreditace navazujícímu magisterskému studijnímu programu Organizace a řízení ve zdravotnictví a doktorským studijním programům Ošetřovatelství a Sociální práce, u doktorských studijních programů se jednalo jak o českou, tak anglickou mutaci. Oba doktorské studijní programy byly úspěšně akreditovány. Zároveň dobíhaly programy/obory uskutečňované na základě dříve udělených akreditací.

Akreditované studijní programy v českém jazyce

	Studijní program	Studijní obor	Forma studia
Bakalářské studijní programy a obory	Ošetřovatelství (B5341)	Všeobecná sestra (VS)	PS / KS
	Porodní asistence (B5349)	Porodní asistentka (PA)	PS / KS
	Specializace ve zdravotnictví (B5345)	Radiologický asistent (RA)	PS / KS
		Zdravotní laborant (ZL)	PS / KS
		Zdravotnický záchranář (ZZ)	PS
		Fyzioterapie (FYZ)	PS
	Veřejné zdravotnictví (B5347)	Ochrana veřejného zdraví (OVZ)	PS
	Rehabilitace (B5342)	Rehabilitační-psychosociální péče o postižené děti, dospělé a seniory (RPB)	PS / KS
	Sociální politika a sociální práce (B6731)	Sociální práce ve veřejné správě (SP)	PS / KS
	Speciální pedagogika (B7506)	Speciální pedagogika – vychovatelství (SPV)	PS / KS
	Ochrana obyvatelstva (B2825)	Ochrana obyvatelstva se zaměřením na CBRNE (OO)	PS / KS
	Zdravotně-sociální péče (B0923P240003)		PS / KS
	Sociální práce (B0923P240002)		PS / KS
	Pediatrické ošetřovatelství (B0913P360013)		PS / KS
	Fyzioterapie (B0915P360013)		PS
	Nutriční terapie (B0915P360014)		PS
	Porodní asistence (B0913P360009)		PS
Radiologická asistence (B0914P360005)		PS	

	Studijní program	Studijní obor	Forma studia
Bakalářské studijní programy a obory	Zdravotnické záchranářství (B0913P360011)		PS
	Všeobecné ošetřovatelství (B0913P360010)		PS / KS
	Laboratorní diagnostika (B0914P360008)		PS / KS
Navazující magisterské studijní programy a obory	Ošetřovatelství (N5341)	Ošetřovatelství ve vybraných klinických oborech (OSN)	PS / KS
	Rehabilitace (N5342)	Rehabilitační-psychosociální péče o postižené děti, dospělé a seniory (RPN)	PS / KS
	Ochrana obyvatelstva (N2825)	Civilní nouzová připravenost (CNP)	PS / KS
	Veřejné zdravotnictví (N5347)	Odborný pracovník v ochraně a podpoře veřejného zdraví (OVZN)	PS
	Management sociální práce v organizacích (N0988A240003)		PS / KS
	Specializace v ošetřovatelství (N0913A360002)		PS / KS
Doktorské studijní programy a obory v prezenční a kombinované formě studia	Ošetřovatelství (P5341)	Ošetřovatelství	PS / KS
	Rehabilitace (P5342)	Rehabilitace	PS / KS
	Ošetřovatelství (P0913D360003)		PS / KS
	Sociální práce (P0923D240005)		PS / KS



2.2 Akreditované studijní programy v anglickém jazyce

V roce 2021 měla Zdravotně sociální fakulta v anglickém jazyce akreditované následující studijní programy: dobíhající tříletý bakalářský studijní program Nursing, obor Nurse, a bakalářský studijní program Nursing, který byl schválen v rámci platné institucionální akreditace.

Dalším studijním programem akreditovaným v anglickém jazyce byl dobíhající bakalářský studijní program Rehabilitation, obor Rehabilitation-Psychosocial Care for Handicapped Children, Adults and Seniors, v druhé polovině roku byly akreditovány doktorské studijní programy Nursing a Social Work.

2.3 Spolupráce s aplikační sférou na tvorbě a uskutečňování studijních programů

Studijní programy uskutečňované na ZSF JU jsou vesměs akreditované jako profesní, proto má spolupráce s aplikační sférou významný podíl na jejich realizaci, což představuje především přímé zapojení odborníků z praxe do výuky a vedení kvalifikačních prací, jakož i vedení studentů v průběhu praxí na jednotlivých klinických pracovištích. Odborníci z praxe se dále zapojují jako konzultanti kvalifikačních prací a členové zkušebních komisí při státních závěrečných zkouškách. ZSF JU má smluvně upravenou spolupráci s řadou významných poskytovatelů zdravotních a sociálních služeb v Jihočeském kraji i širším regionu, smluvně upravena je rovněž spolupráce s pracovišti integrovaného záchranného systému. Výhodou je, že odborníci z praxe, kteří se podílejí na výuce i praxích, profesně působí převážně na klinických pracovištích, kde studenti vykonávají skupinové i individuální praxe. Tímto způsobem dochází k oboustranné vazbě a tato pracoviště se často stávají přirozenými zaměstnavateli absolventů ZSF JU. Zástupci těchto pracovišť se pravidelně zúčastňují jednání rad studijních programů, kde fakulta od nich získává zpětnou vazbu a náměty pro optimalizaci další spolupráce.

Excelentní výsledek přinesla fakultě konzultace Asociace vzdělavatelů v sociální práci (ASVSP), jejímž řádným členem je i naše fakulta. Konzultace ASVSP proběhla v listopadu 2021 a zúčastnilo se jí několik významných externích hodnotitelů – expertů ve vybraných standardech sociální práce. Jednalo se o konzultaci týkající se naplňování Minimálního standardu vzdělávání v sociální práci, která se zaměřila na nové bakalářské studijní programy – program Sociální práce a program Zdravotně-sociální péče, z něhož taktéž vychází sociální pracovníci, ale i tzv. zdravotně sociální pracovníci. Naše fakulta tyto programy realizuje po institucionální akreditaci od října 2019 a v akademickém roce 2021/22 bude mít své první absolventy. Výsledek hodnocení vypovídá o tom, že ZSF JU připravuje vysoce kvalitní absolventy, kteří splňují požadavky kladené na výkon profese sociálního pracovníka – a to na celé národní úrovni.

2.4 Aktivity celoživotního vzdělávání

Na ZSF JU probíhá kromě akreditovaných bakalářských, magisterských a doktorských studijních programů také vzdělávání formou aktivit celoživotního vzdělávání pro širokou veřejnost. Fakulta v tomto ohledu nabízí přípravné kurzy k přijímacím zkouškám na vysokou školu, vyrovnávací jazykové kurzy, programy dalšího specializačního či rozšiřujícího vzdělávání pro zdravotnické, sociální a pedagogické pracovníky akreditované příslušnými ministerstvy, vzdělávací programy/kurzy pro akademické pracovníky a zaměstnance fakulty, případně univerzity, programy/kurzy pro odbornou i širší veřejnost, Univerzitu třetího věku, Juniorskou univerzitu a Dětskou univerzitu.

V roce 2021 uskutečnila fakulta v rámci CŽV řadu kurzů pro odbornou veřejnost. Kurz „Ošetřovatelská péče o pacienta s geriatrickou křehkostí“ byl určen všeobecným sestřám a kurz „Mentor klinické praxe ošetřovatelství a porodní asistence“ kromě všeobecných sester také porodním asistentkám. Oba výše uvedené kurzy byly akreditovány MZ ČR. Dále proběhl kurz pro porodní asistentky a fyzioterapeuty „Prevence nepostupujícího porodu pohledem porodníka a fyzioterapeutky“ a také praktický kurz „Fyzická manipulace s pacientem v ošetřovatelské péči“, který byl v roce 2021 realizován celkem pětkrát.

Široké veřejnosti fakulta poprvé nabídla kurz „Silní rodiče – Silné děti®“, Třikrát během roku byl realizován úspěšný „Předporodní kurz“, proběhly též kurzy „Snoezelen – moderní interaktivní multismyslový koncept v teorii a praxi“ a „Bazální stimulace – v čem nám může pomoci“ a další kurzy jak v prezenční, tak i v on-line formě.

V roce 2021 bylo připraveno celkem 7 zcela nových programů CŽV, mimo jiné se jedná o kurzy „Analýza kvalitativních dat“, „Základy SPSS“, „Redukční skupinový kurz Hubni zdravě“ nebo „Nordic walking v preven-

ci civilizačních chorob". ZSF JU také personálně participovala na zdravotní části kurzu „Nemocniční kaplan“, realizovaném na TF JU (témata – klinická propedeutika, zdravotnická etika, právo, komunikace, ošetřovatelství).

Univerzita třetího věku realizovala v roce 2021 na základě mimořádných opatření Ministerstva zdravotnictví ČR v souvislosti s covidem-19 přímou výuku jen zčásti. Až úprava podmínek provozu vysokých škol a opatření, týkajících se programů a účastníků celoživotního vzdělávání ze dne 27. května 2021, č. j. MZDR 14600/2021 – 13/MIN/KAN a MZ č. j. 21735/2021 – 1/ MIN/KAN, umožnila dokončit cyklus přednášek přerušovaných v roce 2020 v programech „Schwarzenberský plavební kanál“ v Táboře, „Ze života našich předků“ v Českých Budějovicích a kurz „Angličtina pro lékaře a zdravotníky“ a zahájit výuku ve 2. semestru akademického roku 2020/2021 v programech „Kvalita života, z historie jižních Čech“ v Táboře, „Kvalita života. Čas v nás“, „Šumava na Kohoutím kříži a na fotografiích Fotoateliéru Seidel“ a v kurzu „Gemmoterapie – medicína pupenů“. Univerzitu třetího věku absolvovalo v roce 2021 199 účastníků. Vzdělávací koncept „Šumava známá, neznámá a zapomenutá“ obohatil v roce 2021 publikací „Schwarzenberský plavební kanál v zrcadle historických dokumentů / Der Schwarzenbergische Schwemmkanal im Spiegel historischer Dokumente“ Ing. Hynek Hladík, plavební ředitel, garant a lektor programu U3V. Vydavatelem publikace jsou Vojenské lesy a statky ČR, s. p., spoluvydavatelem Státní oblastní archiv v Třeboni.

Již šestým rokem pokračoval program CŽV Dětská univerzita, dalo by se uvést v tzv. „pandemickém režimu“. Lekce měly stejné tematické zaměření jako v uplynulých letech, avšak kvůli pandemii covidu-19 byla v prezenční formě realizována pouze první lekce zimního semestru, zbývající lekce probíhaly on-line. V letním semestru výuka v prezenční formě kvůli pandemii nebyla obnovena, on-line nebyla vzhledem ke specifickému zaměření jednotlivých lekcí realizována. Lekcí jak v prezenční, tak v on-line formě výuky se zúčastnilo celkem 29 dětí z obou ročníků. I v tomto roce organizátoři připravili doprovodný cyklus sobotních přednášek pro rodiče a širokou veřejnost, které – stejně jako lekce Dětské univerzity – byly realizovány ve stejném režimu. V souvislosti s pandemií covidu-19 nebylo možné realizovat jarní příměstský tábor, s letním se vyčkávalo do posledního okamžiku, kdy se jej nakonec podařilo organizátorům zrealizovat s účastí 15 dětí.

Fakulta věnuje pozornost i vzdělávání svých zaměstnanců. V roce 2021 se uskutečnila tři školení: „Analýza dat – základy“, „Analýza dat pro pokročilé“ a „Ovládání softwarů IBM SPSS Modeller a Acrea Text Mining“.



2.5 Další vzdělávací aktivity

Zdravotně sociální fakulta JU uskutečnila i v roce 2021 mimo rámec akreditovaných studijních programů řadu dalších vzdělávacích aktivit, např. workshopy, semináře, kurzy, konference či přednášky. Jejich počet byl z důvodu protiepidemických opatření platných po větší část roku omezen. Některé tradiční aktivity byly konány on-line.

Dne 1. 3. 2021 fakulta uspořádala video-minikonferenci s názvem „Jak se správně rozhodovat (nejen) v interně“. Akce proběhla v on-line formě a zazněly na ní tři přednášky od předních odborníků, na které navázala diskuse účastníků. Minikonference si kladla za cíl upozornit na iniciativu „choosing wisely“ a „gut entscheiden“.

ZSF JU měla 19. 3. 2021 své zastoupení na festivalu nejnovějších objevů a trendů ve výzkumu mozku a neurovědách, který je součástí Brain Awareness Week – celosvětové kampaně na zvýšení povědomí veřejnosti o úspěších a přínosech výzkumu mozku. Do tohoto on-line festivalu se se svým příspěvkem o možnostech redukce chronického stresu zapojil doc. MUDr. Petr Zach, CSc., který na fakultě přednáší.

V roce 2021 zahájila Zdravotně sociální fakulta Jihočeské univerzity fungování svépomocné skupiny nazvané „Pečujeme o své blízké“. Skupina poskytuje v Jihočeském kraji bezplatné poradenství lidem, kteří se v pozici laických pečovatелů v domácím prostředí starají o dospělé osoby se sníženou schopností péče o sebe (seniory 65+, osoby s demencí, po cévní mozkové příhodě atd.) a rodiče dětí se zdravotním postižením. Činnost skupiny je součástí projektu Technologické agentury ČR.

Za velkého zájmu veřejnosti se v pátek 10. září konaly oslavy 30. výročí založení Jihočeské univerzity v Českých Budějovicích. Na Sokolském ostrově v centru Českých Budějovic nabídli akademičtí pracovníci i studenti fakulty veřejnosti možnost vyzkoušet si techniky první pomoci na resuscitačních modelech, dozvědět se důležité informace o výživě nebo využít poradnu pro zdravý životní styl.

Českobudějovická nemocnice ve spolupráci se Zdravotně sociální fakultou Jihočeské univerzity uspořádala v pondělí 20. září 2021 užitečnou akci, která se pravidelně koná u příležitosti Národního týdne kojení. Je to již tradiční služba pro veřejnost pořádaná v tomto období, a to na dobře dostupném místě i pro maminky s kočárky. V terminálu nemocnice byly od 10 do 14 hodin k dispozici laktační poradkyně včetně Mgr. Aleny Machové z Ústavu ošetřovatelství, porodní asistence a neodkladné péče ZSF JU. Zájemci si kromě poradenství mohli také prohlédnout pomůcky ke kojení a dozvědět se na toto téma vše potřebné.

Regionální centrum podpory zdraví Státního zdravotního ústavu uspořádalo ve čtvrtek 23. září Den zdraví, který se konal od 12 do 17 hodin na náměstí Přemysla Otakara II. Zdravotně sociální fakulta dostala na náměstí velký prostor – její Centrum prevence civilizačních chorob nabízelo měření krevních parametrů (glykemie + cholesterol), poskytlo informace týkající se onkologické prevence (samovyšetření prsu a varlat), měření tělesných parametrů a v dalším stánku byla ještě poradna zdravé výživy. Vyučující i studenti zaznamenali velký zájem – asi 220 účastníků.

Zdravotně sociální fakulta JU se opět zapojila do celorepublikové vědecko-popularizační akce Noc vědců, která se konala v pátek 24. září od 17 do 23 hodin v kampusu Jihočeské univerzity. Venku budila velkou pozornost šance vyzkoušet si tzv. geronto-oblek, který byl speciálně vyvinut k tomu, aby simuloval stařecký pohyb se všemi omezeními: pohybovými, zrakovými i sluchovými. Oblékaly se do něj hlavně děti, ale i dospělí – oblek totiž umožní člověku na vlastní kůži pocítit, jak se lidské tělo ve stáří proměňuje. Nechybělo poradenství o správné výživě, s výstavou představující kolik cukru a soli je obsaženo v běžně konzumovaných potravinách. Obrovský zájem byl o nabídku nechat si odborně změřit zdravotní hodnoty a poradit se, jak vylepšit životní styl.

Pouhé tři dny před Světovým dnem první pomoci, a to ve středu 8. září, se pod záštitou Dětské univerzity konalo školení první pomoci, které uspořádali studenti ZSF JU. Vydali se k Lipenskému jezeru na cyklistický tábor, který organizovalo Biskupské gymnázium z Českých Budějovic. Biskupské gymnázium toto školení vnímá jako významnou pomoc a obohacení, a to i díky tomu, že lektory jsou naši studenti, kteří mají ke gymnazistům svým věkem blízko a mohou jim díky tomu předat informace i dovednosti snáz než jejich obvyklí vyučující.

Zdravotně sociální fakulta Jihočeské univerzity v Českých Budějovicích uspořádala ve čtvrtek 11. listopadu, ve spolupráci s organizací Jiné děti, z. s., 3. ročník odborné konference „Život s autismem“. Měla nabídnout program až do pozdního odpoledne a nabídka témat byla velmi pestrá: například přednášky od osoby s Aspergerovým syndromem, psychiatra, psychologa, ABA terapeutů, příběhy rodin s dětmi s poruchou autistického spektra, klinické logopedky, homesharingu a další. Letos ji doprovodily ještě praktické workshopy.

S velkým zaujetím zhlédli ve středu lidé v největším přednáškovém sále ZSF JU, odkud bylo dění přenášeno ještě do vedlejšího sálu zaplněného hlavně studenty, projekci celovečerního dokumentu nazvaného Jednotka intenzivního života. Na promítání navázala debata s odborníky, kteří z různých úhlů pohledu mlu-

čili o paliativní medicíně. Právě kombinace filmu a diskuse s lidmi, kteří mají k tématu z vlastní zkušenosti hodně co říci, byla unikátní a rozšířila obzory nejen přítomným studentům.

Dne 9. 12. 2021 proběhla na ZSF JU panelová diskuse na téma „Sexuální zneužívání v (nejen náboženských) organizacích“. Posluchači, kteří se sešli v přednáškovém sále A, zažili mimořádné setkání lidí, kteří na publikum velmi zapůsobili svou otevřeností a upřímností. Panelové diskuse se zúčastnili odborníci, kteří mají bohaté zkušenosti s doprovázením obětí sexuálního zneužívání především v církevním prostředí, ať už z pozice terapeutické, nebo právní; zároveň tam své zkušenosti vyprávěly dvě oběti – žena a muž.

2.6 Činnosti ZSF JU v souvislosti s dopady pandemie způsobené koronavirem SARS-CoV-2

V roce 2021, konkrétně v letním semestru akademického roku 2020/2021, pokračovala fakulta ve výuce on-line, v podstatě obdobnou formou jako v předešlém období pandemie způsobené koronavirem SARS-CoV-2. Kromě distanční teoretické výuky bylo třeba i nadále zabezpečit kontaktní formu praktické výuky, která byla stejně jako v předešlém pandemickém období z důvodu dodržení protiepidemických opatření organizována v ucelených blocích, po menších skupinách. Studenti se i nadále zapojovali do dobrovolnických činností jak ve zdravotní, tak sociální oblasti.

V rámci Celoživotního vzdělávání fakulta realizovala tři on-line workshopy pro širokou veřejnost. „Jak se bránit stresu v době covidové (1)“, „Jak se bránit stresu v době covidové (2)“ a „Jak si udržet dobrou koncentraci, paměť a duševní pohodu nejen v době covidové“.



3. STUDENTI

3.1 Opatření ke snižování studijní neúspěšnosti

Prioritním opatřením pro snížení studijní neúspěšnosti na ZSF JU je forma přijímacího řízení, jehož součástí jsou písemné testy, jejichž úspěšné zvládnutí podle stanovených kritérií je jedním ze základních předpokladů pro přijetí ke studiu. S ohledem na protiepidemická opatření byly přijímací zkoušky pro akademický rok 2021/22 uskutečněny pouze pro studijní program Fyzioterapie, a to z důvodu velkého počtu uchazečů o studium v tomto studijním programu, vysoce převyšujícího kapacitu programu. V roce 2021 byly realizovány přípravné kurzy zaměřené na úspěšné zvládnutí přijímacích testů, vzhledem k protiepidemickým opatřením proběhly on-line. Pro zvýšení studijní úspěšnosti poskytovali vyučující studentům individuální konzultační hodiny, které podle aktuální epidemické situace probíhaly jak prezenčně, tak on-line. Osvědčil se též tradiční systém studentských mluvčích a vedoucích učitelů ročníků, který umožňoval průběžně pomáhat studentům řešit jejich případné problémy dostatečně včas, což se osvědčilo jako další způsob pro minimalizaci studijních neúspěchů. Na ZSF JU též tradičně funguje Studentská oborová rada, která se setkávala (s ohledem na situaci rovněž většinou on-line) s děkankou fakulty. Přes nepříznivou epidemickou situaci proběhly na podzim roku 2021 na výukové základně Hradce pro studenty 1. ročníků prezenční formy studia v bakalářských studijních programech tzv. adaptační kurzy, které jsou na ZSF JU již dlouholetou tradicí přispívající ke zlepšení adaptace na vysokoškolské prostředí a na systém výuky. Přestože byly v roce 2021 vzhledem k situaci kurzy pouze jednodenní, prokázal se opět jejich přínos pro adaptaci na vysokoškolské studium.



3.2 Opatření pro omezení prodlužování studia

Základním tradičním opatřením, které přispívá k omezení zbytečného prodlužování studia na ZSF JU, je individuální přístup ke studentům, ověřený dlouholetými pozitivními zkušenostmi. Studentům je nabízena možnost konzultací s vyučujícími jednotlivých předmětů i nad rámec pravidelných konzultačních hodin. V některých případech, kdy se studenti ocitnou v mimořádné životní situaci, je využívána možnost přerušení studia. Vůči studentům, kterým obtížná životní situace znesnadňuje studium, uplatňuje ZSF JU zásadu maximální vstřícnosti a individuálního přístupu.

V odůvodněných případech, pokud by striktní dodržení harmonogramu studia znamenalo jeho zbytečné prodlužování, je studentům umožňováno splnění studijních povinností v prodloužených termínech.

Referentky studijního oddělení zaručují svým individuálním přístupem ke studentům kvalitu získávání potřebných informací a usnadňují tím potřebnou orientaci v průběhu studia, zejména z hlediska dodržování Studijního a zkušebního řádu JU. V zájmu omezení zbytečného prodlužování studia jsou studenti včas upozorňováni na poplatkovou povinnost v případě, že by délka jejich studia překročila stanovenou dobu.

3.3 Vlastní stipendijní programy

Na ZSF JU byla kromě standardních stipendií, která jsou studentům vyplácena dle zákona o vysokých školách, poskytována rovněž mimořádná stipendia, jimiž byli oceňováni studenti, kteří se významně podíleli na nejrůznějších aktivitách jednotlivých ústavů nebo na aktivitách reprezentujících ZSF JU, které bylo možno vzhledem k epidemické situaci uskutečnit. Od letního semestru akademického roku 2014/2015 byla rozhodnutím děkanky pro studenty zřízena pracovní pozice „Pomocná vědecká a pedagogická síla“. Na tyto pozice jsou studenti pravidelně jmenováni na základě výběrových řízení, která probíhají vždy pro příslušný semestr akademického roku. Těmto studentům je za svědomitě odvedenou práci přiznáno mimořádné stipendium. Od roku 2016 byla částka na finanční ohodnocení aktivně pracujících studentů navýšena. Od akademického roku 2014/2015 jsou studentům za jejich mimořádné studijní výsledky přiznávána prospěchová stipendia. Jejich výše je diferencována podle studijního průměru za uplynulý akademický rok. Tato iniciativa se stala pro studenty motivací ke zvyšování jejich studijní úspěšnosti.

3.4 Poradenské služby

Služby poradenského charakteru realizují při ZSF JU Centrum prevence civilizačních chorob, Centrum fyzioterapie, Centrum zdravotní gramotnosti, Svépomocná skupina „Pečujeme o své blízké“, Laktační poradna a Revmatologická poradna sdružená v Institutu aplikovaných zdravotně sociálních věd – pracovišti praxe. Centrum prevence civilizačních chorob je ve spektru center nejstarší. Služby centra cílí do poradenství v oblasti zdravého životního stylu. Aby služby v této oblasti mohly být komplexní, jsou intervence nabízené třemi poradnami – zdravotní poradna, poradna fitness trenéra a poradna výživového poradce. Centrum disponuje vlastní tělocvičnou, která slouží k individuálnímu i skupinovému cvičení klientů. Kromě tělocvičny je zde zázemí k poradenským konzultacím a skupinovým setkáním klientů, kteří se léčí pro vybraná civilizační onemocnění (především pacienti s nemocemi srdce a cév, revmatici). Zdravotní poradna disponuje bohatým inventářem, který je plně využit k diagnostice zdravotního stavu a následně k plánování intervencí, jež vyžaduje klient. Propojením služeb zdravotní poradny, výživového poradce a poradce pro kondiční trénink tak nabízí efektivní poradenství pro změnu životního stylu klientů. Komplexní poradenství a ceny poskytovaných služeb jsou dva základní argumenty, kterými centrum umožňuje lidem různých věkových skupin nechat si zkontrolovat zdravotní stav a na základě naměřených hodnot se poradit s odborníky, jak své zdraví udržet nebo vylepšit. O měření tlaku, cholesterolu či tuku v těle jeví velký zájem senioři, ale se vzrůstající osvětou přibývá i lidí středního a mladšího věku, významnou cílovou skupinou jsou také rodiče s dětmi. Laktační poradna nabízí své služby těhotným a maminkám v oblasti řešení problémů s kojením. Tato poradna je také více využita díky kurzům Předporodní přípravy, které vedou kolegyně z Ústavu ošetřovatelství, porodní asistence a neodkladné péče. Revmatologická poradna své služby zaměřuje na edukaci pacientů s revmatickými potížemi v oblasti využití kompenzačních pomůcek, dále pak organizuje skupinovou zdravotně léčebnou rehabilitaci. Centrum fyzioterapie je registrované nestátní zdravotnické zařízení poskytující služby v oblasti fyzioterapie a rehabilitačního lékařství nejen zaměstnancům a studentům Jihočeské univerzity v Českých Budějovicích, ale i jejím absolventům a široké veřejnosti. Centrum fyzioterapie poskytuje služby hrazené z veřejného zdravotního pojištění i služby, které toto pojištění nepokrývá. Nabídka standardní ambulantní péče, jako je komplexní kineziologické vyšetření, individuální fyzioterapie, manuální terapie, ergonomie, kinesiotaping či termoterapie, je doplněna o kombinovaný přístroj pro fyzikální terapii (laser, ultrazvuk, elektroléčba, kombinovaná terapie) a dále o přístrojové vybavení pro analýzu pohybu, konkrétně posturograf a polyelektromyograf. Tyto přístroje mohou využívat studenti fyzioterapie v rámci výzkumných částí bakalářských prací. Na Centrum fyzioterapie se mohou obrátit osoby s poruchami pohybového aparátu různé etiologie, osoby po úrazech, operacích i se zájmem o prevenci vzniku těchto obtíží.

V roce 2021 byly služby center kvůli protiepidemickým opatřením výrazně omezeny či zcela zastaveny.



3.5 Studenti se specifickými potřebami

Zdravotně sociální fakulta JU průběžně úzce spolupracuje s celouniverzitním Centrem podpory studentů se specifickými potřebami (dále jen Centrum podpory). Díky poradenství tohoto centra může ZSF JU optimálně zohledňovat individuální možnosti handicapovaných studentů a tímto způsobem podporovat jejich úspěšné studium. Identifikace takových studentů probíhá ještě před jejich přijetím ke studiu. Přihlášky ke studiu uchazečů se specifickými potřebami jsou předkládány Centru podpory a na základě jeho poradenství modifikuje ZSF JU podmínky přijímacího řízení handicapovaných uchazečů o studium způsobem, který je jim tzv. „šitý na míru“ a tím pro ně akceptovatelný. Po přijetí ke studiu probíhá kontinuální spolupráce fakulty s Centrem podpory, které zpracovává individuální návrhy opatření ke studiu studentů se specifickými potřebami a zasílá je jednotlivým vyučujícím.

3.6 Mimořádně nadaní studenti a zájemci o studium

Nadaní studenti ZSF JU byli v roce 2021 zapojeni do vědecko-výzkumné činnosti v jednotlivých ústavech na pozicích „Pomocných vědeckých a pedagogických sil“. K odbornému růstu nadaných studentů též tradičně přispívá SVOČ. Při přípravě na SVOČ studenti úzce spolupracovali se svými školiteli z řad akademických pracovníků ZSF JU, kteří je metodicky vedli a se kterými průběžně konzultovali získané výsledky. Hodnocení odborné práce se dělo jednak na základě oponentských posudků, jednak vyhodnocení ústního kola stanovenou komisí. Ústní kolo SVOČ organizovala Kancelář pro vědu a výzkum. Úspěšní studenti byli finančně ohodnoceni.

3.7 Studenti se socioekonomickým znevýhodněním

Studenti ZSF JU se socioekonomickým znevýhodněním byli podporováni formou sociálních a ubytovacích stipendií, pokud o ně požádali. Podmínkou pro poskytnutí tohoto druhu stipendií bylo splnění stanovených kritérií. Cílem pomoci těmto studentům bylo, aby mohli přes nepříznivou osobní situaci setrvat na studiích a studium úspěšně dokončit. Studenti byli o podmínkách přiznání těchto stipendií informováni prostřednictvím studijních referentek.

3.8 Podpora studentů – rodičů

Na základě Opatření rektora, upravujícího podmínky studia rodičů a evidenci uznané doby rodičovství, v souladu se zákonem o vysokých školách, podporuje ZSF JU rodiče mezi svými studenty a individuálně je informuje o možnostech skloubení studijních a rodičovských povinností, především o možnosti využití tzv. uznané doby rodičovství. V odůvodněných případech, pokud o to požádají, se těmto studentům při zachování stanovených nároků na studium prodlužují lhůty pro plnění studijních povinností. Stejným způsobem jako u ostatních studentů, kteří se nacházejí v mimořádné životní situaci, jež jim znesnadňuje studium, uplatňuje ZSF JU zásadu maximální vstřícnosti i ve vztahu ke studentům – rodičům. Referentky studijního oddělení poskytují těmto studentům individuální podporu i nad rámec úředních hodin. V hlavní budově ZSF JU v ul. J. Boreckého 27 mohou studenti – rodiče využít „baby roomu“ s přebalovacími pulty.

4 ABSOLVENTI

4.1 Spolupráce a udržování kontaktu s absolventy

Zdravotně sociální fakulta JU udržuje kontakt se svými absolventy především prostřednictvím Klubu absolventů, který funguje jako součást Klubu absolventů Jihočeské univerzity. Studenti fakulty jsou informováni o možnosti vstupu do Klubu absolventů po úspěšném složení Státní závěrečné zkoušky a při promociích, a to prostřednictvím dopisu, e-mailu, webových stránek a sociálních sítí. Aktivní propagace Klubu absolventů probíhá také pravidelně ve vstupních prostorách DK Metropol při promociích absolventů.

Prostřednictvím členství v Klubu absolventů získávají absolventi aktuální informace ze života fakulty, pozvánky na její vzdělávací a společenské akce i aktuální nabídky volných pracovních míst v oboru. Mezi komunikační platformy s absolventy patří i oficiální stránka fakulty na sociální síti Facebook.

Řada absolventů fakulty nastupuje po studiu do pracovního procesu na klinických pracovištích ZSF JU, čímž zůstávají v kontaktu s vyučujícími i studenty, kteří na tato pracoviště přicházejí v rámci praxe. Na webových stránkách fakulty je zveřejněna a doplňována galerie úspěšných absolventů, jež má mimo jiné sloužit jako inspirace a motivace pro absolventy, aby se v rámci svého oboru dále rozvíjeli. Klub absolventů nabízí absolventům fakulty řadu benefitů, např. při využívání služeb Centra prevence civilizačních chorob, Centra fyzioterapie či při kurzech ČŽV. Fakulta dále pořádá každoroční setkávání mentorek klinické praxe ošetřovatelství a porodní asistence a školitelů klinických pracovišť v oblasti vzdělávání sociální práce. Mezi mentorkami a školiteli klinických pracovišť jsou absolventi ZSF JU, kteří poskytují pravidelnou zpětnou vazbu o potřebách praxe a uplatnitelnosti našich absolventů. Na ZSF JU je rovněž akreditován program ČŽV Mentor klinické praxe ošetřovatelství a porodní asistence, určený především mentorům z řad absolventů fakulty. I ostatní profesně orientované programy ČŽV jsou nabízeny absolventům ČŽV jako možnost kontinuálního vzdělávání a zvyšování si kvalifikace. Někteří absolventi fakulty využívají pro své děti nabídky programů Dětské univerzity, jejímž prostřednictvím zůstávají nadále v kontaktu se svou alma mater. Posílení spolupráce s absolventy se v roce 2021 fakulta snažila řešit účastí v celouniverzitním projektu OP VVV ESF, konkrétně její klíčové aktivitě 4 (KA 4) Tvorba a rozvoj systému spolupráce s absolventy a zaměstnavateli.

4.2 Zaměstnanost a zaměstnatelnost absolventů

S potencionálními zaměstnavateli svých absolventů ZSF JU často komunikuje v situacích, kdy se zaměstnavatelé obracují na fakultu s žádostí o zveřejnění nabídky pracovních míst pro absolventy. Nabídka je fakultou zveřejněna na nástěnce a na webových stránkách a zaměstnavatel je v této souvislosti požádán o zpětnou vazbu, zda se na nabízenou pracovní pozici přihlásí, případně bude přijat někdo z absolventů fakulty. Všem studentům zdravotnických oborů jsou u státních závěrečných zkoušek rozdávány anketní listky, kde studenti anonymně odpovídají, zda hodlají nastoupit do pracovního poměru v odbornosti, kterou vystudovali.

4.3 Spolupráce s budoucími zaměstnavateli absolventů

Přední zaměstnavatelé absolventů ZSF JU tvoří síť klinických pracovišť ZSF JU, s nimiž má fakulta uzavřené smlouvy o spolupráci. Studenti mají možnost se se svými potenciálními zaměstnavateli seznámit během praxí, významní odborníci z praxe též na fakultě pedagogicky působí. V roce 2021 nemohla z důvodu protiepidemických opatření proběhnout řada aktivit, které tradičně prohlubují spolupráci fakulty s budoucími zaměstnavateli jejích absolventů. Některé aktivity přesto úspěšně proběhly on-line.

K užšímu kontaktu s budoucími zaměstnavateli absolventů dochází také při nabízení programů ČZV a přizpůsobování zaměření těchto vzdělávacích programů potřebám profesní praxe absolventů při zvyšování jejich kvalifikace a uplatnitelnosti na trhu práce.

Rovněž pro posílení spolupráce se zaměstnavateli slouží aktivity projektu OP VVV ESF a jeho klíčové aktivity 4 (KA 4) Tvorba a rozvoj systému spolupráce s absolventy a zaměstnavateli.



5 ZÁJEM O STUDIUM

5.1 Přijímací zkoušky ke studiu

V akademickém roce 2021/22 se přihlásilo ke studiu na ZSF JU celkem 1 482 uchazečů, kdy největší zájem v rámci prezenční formy studia projevovali o bakalářský studijní program Fyzioterapie, na který se hlásilo 305 uchazečů, studijní program Všeobecné ošetřovatelství, na který se hlásilo 201 uchazečů, a studijní program Zdravotnické záchranářství, na který se hlásilo 120 uchazečů. Oproti prezenční formě studia byl v kombinované formě největší zájem o studijní program Všeobecné ošetřovatelství, na který se hlásilo 66 uchazečů, studijní program Laboratorní diagnostika s 56 uchazeči a studijní program Sociální práce, na který se hlásilo 43 uchazečů.

Ke studiu na ZSF JU bylo přijato celkem 1 041 studentů do bakalářských studijních programů, 170 studentů do navazujících magisterských studijních programů/oborů a 5 studentů do doktorských studijních programů, to znamená, že ke studiu bylo přijato celkem 1 216 studentů.

Z tohoto celkového počtu přijatých studentů se jich zapsalo do 1. ročníků studia 667.

V akademickém roce 2021/22 dosáhla fakulta počtu 1 641 řádných studentů, z toho 1 336 studentů v bakalářských studijních programech/oborech a 271 studentů v navazujících magisterských studijních programech/oborech. V doktorských studijních programech studuje 34 doktorandů.

5.2 Spolupráce se středními školami v oblasti propagace ZSF JU

Většina tradičně uskutečňovaných kontaktních forem propagace byla z důvodu pandemie značně omezena, avšak o to větší měrou probíhala propagace na sociálních sítích. V lednu 2021 se uskutečnil tradiční Den otevřených dveří, vzhledem k situaci tentokrát formou on-line. Zájemci o studium byli s náplní nabízených studijních programů seznámeni formou natočených videí. Z prostor ZSF JU bylo uchazečům o studium představeno formou videa nově vybudované Simulační centrum pro zdravotnické obory ZSF JU (SLNO). Kromě těchto prezentací byli pro případné dotazy on-line k dispozici zástupci jednotlivých studijních programů. On-line probíhala i komunikace se zástupci středních škol, kteří svým studentům zprostředkovali potřebné informace.



6 ZAMĚŠTNANCI

6.1 Kariérní řád pro akademické pracovníky, motivační nástroje pro odměňování zaměstnanců

V září 2021 bylo vydáno Opatření rektora R 479, kterým se vydává Kariérní řád Jihočeské univerzity v Českých Budějovicích s účinností od 1. 1. 2022. Čl. 5 odst. 10 tohoto kariérního řádu stanovuje, že děkan fakulty může nastavit „podrobnější pravidla tohoto kariérního řádu, včetně tvorby individuálních plánů kariérního rozvoje, z důvodu odlišných potřeb jednotlivých fakult“. Na základě tohoto ustanovení započalo vedení fakulty s přípravou Kariérního řádu ZSF JU s plánovaným vydáním v roce 2022.

V září 2021 byl rovněž schválen nový Mzdový předpis JU s účinností od 1. 1. 2022. V návaznosti na něj vydala děkanka fakulty Opatření děkanky č. 14/2021, kterým se stanovují pravidla pro přiznávání pobídkového příplatku podle Mzdového předpisu Jihočeské univerzity.

Fakulta rovněž uplatňuje několik dalších nástrojů pro pozitivní motivování svých pracovníků. V prvé řadě se jedná o motivační odměnu vyplácenou z prostředků RVO za realizovanou publikační činnost a ostatní vědecké výstupy v předchozím kalendářním roce. Principy rozdělení prostředků a stanovení výše odměny upravuje Opatření děkanky ZSF JU č. 12/2020 Motivační podpora vědecko-výzkumného rozvoje ZSF JU. Vyplácení motivační odměny podle tohoto nového opatření bylo poprvé realizováno v roce 2021.

Dalším motivačním nástrojem je fakultní hodnocení akademických pracovníků, které hodnotí rozsah výkonů především na poli pedagogické, publikační a tvůrčí činnosti. Výstupy z tohoto hodnocení jsou podnětem pro eventuální přiznání výkonnostní prémie. V roce 2021 probíhalo hodnocení pomocí nově zpracovaných hodnotících tabulek v MS Excel. Vedle tohoto fakultního hodnocení jsou akademičtí pracovníci hodnoceni i v celouniverzitním hodnocení v IS HAP. Hodnocení neakademických pracovníků (HOP – Hodnocení ostatních pracovníků) proběhlo k 31. 12. 2021 výhradně na základě opatření rektora k hodnocení neakademických zaměstnanců R 387 ze dne 2. 11. 2018.

6.2 Rozvoj pedagogických dovedností akademických pracovníků

Ve spolupráci s příslušnými pracovišti JU (Útvar celoživotního vzdělávání) jsou na ZSF JU připravovány kurzy ČZV zaměřené mimo jiné na prohlubování pedagogických dovedností akademických pracovníků, převážně v oblasti jazykových kompetencí. Jazykovou přípravu akademických pracovníků pro výuku v anglickém studijním programu zajišťuje Ústav humanitních studií v pomáhajících profesích. Pro akademické pracovníky proběhla na ZSF JU tři školení: „Analýza dat – základy“, „Analýza dat pro pokročilé“ a „Ovládání softwarů IBM SPSS Modeller a Acrea Text Mining“.

Zdravotně sociální fakulta JU rovněž každoročně nabízí akademickým pracovníkům finanční podporu jejich individuálního vzdělávání potřebného pro zvyšování jejich odborných a pedagogických kompetencí. V roce 2021 však byly možnosti kolektivních vzdělávacích aktivit kvůli koronavirové pandemii značně omezeny a tato možnost individuálního vzdělávání byla využita pouze v jednom případě.

Účast na vzdělávacích aktivitách je prozatím organizována na principu dobrovolnosti ve vztahu k pocítované potřebě konkrétního akademického pracovníka na základě doporučení ředitele ústavu.

6.3 Podpora zaměstnanců – rodičů, genderová rovnost

Na všech pracovištích fakulty jsou vytvářeny podmínky pro zapojení akademických pracovníků s malými dětmi. Pracovní doba je stanovena jako pružná s rozsáhlou volitelnou dobou, která umožňuje velmi efektivně i zapojení rodičů s malými dětmi. Rodičům mezi zaměstnanci fakulta vychází vstřícně částečnými pracovními úvazky nebo zkrácením pracovního úvazku. Zaměstnanci s malými dětmi mohou využít nabídky univerzitní dětské skupiny Kvítek. V hlavní budově ZSF JU v ul. J. Boreckého 27 mohou zaměstnanci využít „baby room“ s přebalovacími pulty.

Jihočeská univerzita přijala v roce 2021 Plán genderové rovnosti JU na období 2021–2024, pomocí něhož bude univerzita implementovat opatření ke zlepšení podmínek v oblasti genderové politiky. Vzhledem k majoritnímu zastoupení žen mezi akademickými pracovníky i na vedoucích pozicích (ve vedení fakulty bylo v roce 2021 stejné zastoupení mužů a žen, ve vedení ústavů a institutu stálo 6 žen a 1 muž) a sprá-

vedlivému odměňování za stejnou práci a výkonu bez ohledu na pohlaví neměla ZSF JU doposud potřebu zajišťování genderové rovnosti více formalizovat.

Jihočeská univerzita v Českých Budějovicích má rovněž stanoven postup v případech obtěžování na pracovišti (Opatření rektora R 434) a v této souvislosti byla také zřízena pozice ombudsmana, kterou od roku 2020 zastává doc. MUDr. Jiří Šimek, CSc., ze ZSF JU. Ombudsman je členem Etické komise ZSF JU.

7 INTERNACIONALIZACE

7.1 Podpora účasti studentů na zahraničních mobilitních programech

Zdravotně sociální fakulta JU klade dlouhodobě důraz na rozvoj zahraniční spolupráce. Zvyšování kvality studia prostřednictvím zahraničních studijních pobytů a odborných stáží studentů a zahraniční mobility akademiků je jednou z priorit fakulty. Fakulta má vybudovanou širokou síť zahraničních institucí, se kterými spolupracuje. Prioritou zůstává udržování a prohlubování těchto vzájemně prospěšných kontaktů, na nichž jsou postaveny mobility studentů a akademických pracovníků. Důležitý bod rozšiřování stávající zahraniční spolupráce se týká především rozvoje spolupráce i v dalších studijních oborech.

Zapojení studentů a akademiků do mezinárodních vědecko-výzkumných projektů umožňuje další rozvoj jejich kompetencí. Zahraniční mobility, zejména studentské odborné stáže, jsou v rámci celé univerzity nejvíce využívány. Při rozvoji mezinárodní spolupráce je proto kladen důraz na spolupráci s institucemi, kde lze vhodně propojit nejen výměnu studentů a akademických pracovníků, ale i spolupráci na společných výzkumech, konferencích a studijních programech.

Zdravotně sociální fakulta JU v současné době nabízí jeden bakalářský studijní program a dva doktorské studijní programy v anglickém jazyce. V roce 2021 pokračovala s podporou útvaru marketingu JU v propagaci tohoto programu prostřednictvím publikací a webových portálů a zároveň aktivně propagovala studijní program NURSE na studijním portálu Keystone Academic Solutions. V roce 2021 byla přijata jedna zahraniční studentka do doktorského studijního programu Nursing a v akademickém roce 2021/2022 úspěšně zahájila studium.

Dalším významným bodem zahraniční spolupráce ZSF JU je úspěšné dokončení projektu mezinárodní kreditové mobility programu Erasmus+ KA107, který je zaměřen na rozvoj spolupráce s mimoevropskými partnerskými institucemi. V rámci tohoto projektu byla v roce 2019 rozvíjena spolupráce s Georgia Southern University a Clemson University v USA a s Chiang Mai University v Thajsku formou recipročních výukových pobytů a školení akademických pracovníků. V roce 2020 bylo úspěšně podáno 5 projektů kreditové mobility Erasmus+ KA107 zaměřených na spolupráci s univerzitami v Kanadě, Izraeli, Albánii, Bosně a Hercegovině a v Nepálu. Tyto tříleté projekty jsou z velké části zaměřeny na učitelské a studentské výměny. V roce 2021 byla dokončena přípravná fáze projektu a od roku 2022 počítáme s prvními mobilitami.

Stejně jako rok předchozí byl téměř celý rok 2021 nepředvídatelný a nesl s sebou spoustu otázek i často i obav. Nastavení restrikcí spojených s protiepidemiologickými opatřeními ve většině zemí, spojené s obavami a nejistotou, byly hlavní příčinou velmi omezeného počtu realizovaných mobilit studentů i pedagogů.

K nejvýznamnějším zahraničním partnerům dlouhodobě patří:

- Lapland University of Applied Sciences, Finsko
- Mae Fah Luang University in Chiang Rai, Thajsko
- Kathmandu University Hospital in Dhulikhel, Nepál
- Trnavská univerzita v Trnave, Slovensko
- Clemson University a Georgia Southern University, USA
- University of Debrecen a University of Pécs, Maďarsko

V roce 2021 Zdravotně sociální fakulta JU vyslala na zahraniční studijní pobyty a stáže celkem 7 studentů na pobyty delší než 4 týdny. Dosažené kredity v zahraničí jsou studentům uznávány v maximálním rozsahu. O možnostech kreditového ohodnocení mobility jsou studenti předem informováni. Všichni studenti jsou o možnostech vypsaných mobilit informováni hromadnými e-maily, pomocí internetových stránek fakulty a vyučujícími ve výuce. Celkem 4 zahraniční studenti z Řecka a ze Slovenska absolvovali v roce 2021 studijní pobyt na Zdravotně sociální fakultě JU.

Z celkového počtu jedenácti vyslaných akademických pracovníků byl ve čtyřech případech výjezd v minimální délce pěti dnů. V případě přijíždějících akademických pracovníků bylo (z celkového počtu 12) osm mobilit delších pěti dnů.

7.2 Podpora zahraniční mobility akademických a neakademických pracovníků

Zdravotně sociální fakulta JU se snaží co nejvíce využívat všechny dostupné zdroje financování zahraničních mobilit zaměstnanců. Mezi nejvýznamnější zdroje financování patří program Erasmus+ v rámci programových zemí EU a každý rok jsou podávány projekty kreditové mobility Erasmus+ zaměřené na spolupráci se zeměmi nad rámec EU. V maximální možné míře podporujeme vznik nové spolupráce založené na nově vzniklých kontaktech a zároveň usilujeme o rozvoj spolupráce s dlouholetými zahraničními partnery. Zaměstnanci ZSF JU jsou motivováni k zahraničním mobilitám prostřednictvím hromadných e-mailů a informačních schůzek v rámci ústavu nebo oddělení. V případě akademických pracovníků je od roku 2019 zahraniční mobilita zahrnuta v systému hodnocení – HAP.

ERASMUS TALKS

„CESTOVÁNÍ, INSPIRACE
A ZAJÍMAVÉ ŽIVOTNÍ PŘÍBĚHY,
DO KTERÝCH ZASÁHL EVROPSKÝ PROGRAM
ERASMUS+“

**21. DUBEN 2021
18:00**

f ONLINE

7.3 Podpora integrace zahraničních členů akademické obce

Zdravotně sociální fakulta JU dlouhodobě přijímá zahraniční studenty na studijní pobyty nebo na odborné stáže a zároveň každý rok přijímá zahraniční akademické pracovníky nejen v rámci programu Erasmus+. Integraci zahraničních studentů velmi napomáhá činnost Erasmus Student Network University of South Bohemia České Budějovice, který pro zahraniční studenty organizuje, kromě pomoci s nutnými administrativními úkony, také kulturní a sociální program, a jeho velkou snahou je, aby zahraniční studenti komunicovali a potkávali se se studenty českými (např. při studentských prezentacích svých domovských univerzit určených pro české studenty). Velkým přínosem integrace zahraničních studentů je tzv. „Buddy System“, který je zahraničním studentům velkou oporou právě v náročných začátcích. Kancelář pro zahraniční vztahy je po celou dobu pobytu zahraničních studentů a akademických pracovníků nápomocna ve věci řešení administrativních úkonů, ale i zprostředkování bližších informací o možnostech ubytování, stravování, MHD, pojištění odpovědnosti při výkonu odborných prací na klinických pracovištích ZSF JU i připojení k PC.

Zahraníční akademičtí pracovníci, kteří jsou evidováni v systému EGJE, jsou zapojeni do akademické obce ve stejném rozsahu jako čeští akademičtí pracovníci. Jsou členy akademické obce, účastní se ceremonií, výběrových řízení a mají stejná práva a povinnosti jako zaměstnanci univerzity. Ti, kteří v systému EGJE evidováni nejsou – a ve většině případů se jedná o krátkodobé pracovní pobyty s předem daným cílem –, jsou do akademického života univerzity zapojeni dle potřeb a možností dané mobility.

7.4 Další významné aktivity posilující internacionalizaci

Mezi aktivity s multiplikačním efektem, jež posilují internacionalizaci fakulty, bezesporu patří členství v mezinárodních profesních organizacích. ZSF JU je členem těchto mezinárodních profesních organizací:

- EASSW – European Association of Schools of Social Work
- SocNet98 – European Network of Universities/Schools of Social Work
- Childwatch International
- Udine-C Network – Understanding Development Issues in Nurse Educator Careers
- ETNA – European Transcultural Nursing Association
- EViPRG – European Violence in Psychiatry Research
- IAHC – International Association for Human Caring
- MELODI – Multidisciplinary European Low Dose (Radiation Risk) Initiative
- SHARE – Platform for Social Sciences and Humanities in Ionizing Radiation Research
- EFAD – European Federation of the Associations of Dietitians
- EACME – European Association of Centres of Medical Ethics
- ENPHE – European Network of Physiotherapy in Higher Education

V roce 2019 se ZSF JU zapojila do zahraničního projektu BENEFITS v rámci programu Erasmus+ KA2 – Strategická partnerství a v únoru 2020 proběhlo setkání pracovní skupiny právě v Českých Budějovicích. Cílem tohoto projektu je vypracování kurikul se zaměřením na multikulturní ošetřovatelství pro magisterské a postgraduální studijní obory. Tento projekt s názvem „Better and Effective Nursing Education for Improving Transcultural Nursing Skills“ s akronymem „BENEFITS“ je koordinován univerzitou Hasan Kalyoncu University (Turecko) a dalšími partnery projektu jsou kromě ZSF JU University of Debrecen (Maďarsko), University of Primorska (Bulharsko), Universitat Autònoma de Barcelona (Španělsko) a další.

V roce 2020 ZSF JU participuje na projektu v rámci Erasmus+ Key Action 203 – Capacity Building in the Field of Higher Education 2020, který je zaměřen na digitalizaci a modernizaci stávajících kurzů. Žádost projektu byla úspěšná. Cílem projektu je digitalizace a modernizace stávajících kurzů za účelem získání potřebných znalostí a dovedností v oblasti bezpečnosti a ochrany zdraví při práci. V rámci tohoto projektu budou v následujících letech připraveny a zpracovány on-line kurzy, které budou probíhat v rodných jazycích a budou překládány do angličtiny, aby byly k dispozici studentům ze všech tří partnerských zemí (Srbsko, Slovenská republika a Česká republika). Projekt je koordinován univerzitou v Novi Sad (Srbsko).



8 VÝZKUMNÁ, VÝVOJOVÁ, UMĚLECKÁ A DALŠÍ TVŮRČÍ ČINNOST

8.1 Přijatá opatření za účelem posílení propojení tvůrčí činnosti s činností vzdělávací

Propojení tvůrčí činnosti s činností vzdělávací je na Zdravotně sociální fakultě JU realizováno formou účasti akademických pracovníků na řešených projektech fakulty. Výsledky z výzkumů jsou využívány pro inovaci výuky studentů ZSF JU. Další formu propojení tvůrčí činnosti s činností vzdělávací představují kvalifikační práce studentů zejména doktorských studijních programů. Významný potenciál propojení tvůrčí činnosti s činností vzdělávací představuje spolupráce s aplikační sférou.

Zdravotně sociální fakulta JU realizuje výzkumné záměry prostřednictvím finančních prostředků určených na dlouhodobý koncepční rozvoj výzkumné organizace a dále z veřejných soutěží grantových agentur v relevantních oborech. Projekty jsou řešené jak v oblasti základního, tak i aplikovaného výzkumu. Nejčastějšími výstupy projektů jsou publikační výstupy v časopisech s impakt faktorem (Web of Science, WOS), databázaných (SCOPUS) a recenzovaných časopisech. Fakulta též podporuje vydávání vědeckých monografií, které obsahují původní vědecké výsledky. Relevantní publikační výstupy jsou zasílány do Rejstříku informací o výsledcích (RIV).

V roce 2021 byl za ZSF JU podán jeden návrh do veřejné soutěže GA ČR, jeden návrh do Norských fondů (program Lidská práva) a dva návrhy do soutěže Grantové agentury Jihočeské univerzity v Českých Budějovicích (z toho jeden týmový a jeden individuální). Při přípravě projektů jsou akademičtí pracovníci podporováni kanceláří pro vědu a výzkum, projektovou kanceláří a ekonomickým oddělením, popř. také spolupracují s externími spolupracovníky či dalšími spolunavrhovateli z jiných výzkumných institucí a institucí z aplikační sféry.

V roce 2021 bylo na ZSF JU řešeno celkem jedenáct vědeckých projektů, z toho devět projektů evidovaných v Centrální evidenci projektů (CEP), tj. jeden standardní projekt GA ČR, pět projektů AZV MZ ČR a tři projekty TA ČR ÉTA. Dále byly řešeny dva týmové projekty GA JU. V uvedených projektech participují taktéž studenti magisterského a doktorského studia, což jim napomáhá v získání zkušeností s vědeckými projekty a s přípravou na možnou budoucí vědeckou činnost.

V roce 2021 pokračovaly v řešení tři interní výzkumné projekty (RVO). Jednalo se o dva projekty týmové „Vybrané etické aspekty při poskytování zdravotní péče a pomoci při mimořádných událostech v kulturně rozmanité společnosti“ a „Fyzická manipulace s pacienty v ošetrovatelské péči“ a o individuální projekt „Využití managementu klinických rizik v prostředí českých nemocnic“.



8.2 Zapojení studentů do tvůrčí činnosti

Studenti Zdravotně sociální fakulty JU jsou zapojováni do řešení vědeckých projektů AZV ČR, GA ČR, TA ČR aj. Studenti se podílejí také na přípravě návrhů projektů do veřejných soutěží. V roce 2021 byly podány dva návrhy (jeden týmový a jeden individuální) do soutěže GA JU, což je soutěž, která je zaměřena na podporu studentské vědecké činnosti. V roce 2021 byli studenti (doktorandi a studenti navazujícího magisterského studia) součástí řešitelských týmů dvou týmových projektů GA JU.

Studenti bakalářských i magisterských programů mohou využít své zkušenosti z přímé práce s cílovými skupinami (např. dětmi, dospělými, imigranty, klienty sociálních služeb, seniory aj.) při zpracování kvalifikačních prací, příspěvků a vystoupení na konferencích, studentské odborné činnosti aj.

Studenti bakalářských a magisterských studijních programů měli již poněkolkáté možnost zapojit se do soutěže o nejlepší studentskou vědeckou odbornou práci (tzv. soutěž SVOČ). Kvalita předkládaných prací prokazuje připravenost studentů na vědecko-publikační činnost. V roce 2021 probíhalo již deváté kolo této soutěže, ve které studenti získávají cenné zkušenosti s vlastní výzkumnou prací i její prezentací. Na ústavech jsou určeni školitelé, kteří společně se studenty realizují výzkumnou činnost a stávají se pro ně mentory. Kvůli pandemii koronaviru SARS-CoV-2 byla bohužel v tomto roce účast minimální, proto soutěž neproběhla v klasické podobě, pouze studentka, která jako jediná vypracovala práci SVOČ, přednesla svou práci on-line.

Studenti se taktéž zapojují do organizace a účasti na Studentské vědecké konferenci, kde mají možnost prezentovat závěry ze svých prvních výzkumů a taktéž získat finanční ocenění za nejlepší příspěvek, který posuzuje odborná komise. V roce 2021 proběhl 7. ročník konference, který se měl původně uskutečnit v roce 2020, ale z důvodu pandemie koronaviru byl přesunut na rok 2021.

Další možností pro studenty podílet se na tvůrčí činnosti ZSF JU je zapojení do projektů jako „pomvěd“ – tedy pomocné vědecké síly. Mají tak možnost účastnit se sběru dat či dalších dílčích vědeckých úkolů.



8.3 Účelové finanční prostředky na výzkum, vývoj a inovace

V oblasti podpory, výzkumu, vývoje a inovací došlo v meziročním porovnání finanční podpory ke stabilnímu vývoji. V roce 2021 hospodařila fakulta v této oblasti s výnosy v celkové výši 25.076 tis. Kč, což je pouze o 219 tis. Kč méně než v roce uplynulém.

Z toho celková částka dotací, jak institucionálních, tak účelových, činila v uplynulém roce 21.558 tis. Kč neinvestičních prostředků, 935 tis. Kč investičních prostředků, finanční prostředky uložené do fondu účelových prostředků z předchozího roku celkem ve výši 1.772 tis. Kč a vlastní prostředky, získané činností ve vědecké oblasti, činily celkem 276,4 tis. Kč.

V oblasti institucionální podpory vědy a výzkumu (RVO) disponovala Zdravotně sociální fakulta JU v roce 2021 základní dotací neinvestiční ve výši 6.100 tis. Kč a částce 1.318 tis. Kč z předchozího roku, celkem 7.418 tis. Kč. Část podpory RVO byla požadována a přidělena v investičních prostředcích a byla použita na investiční náklad rozšíření funkcionality specializovaného softwaru IBM SPSS v plné dotační výši. Neinvestiční dotace RVO byla čerpána na posílení vědecké a výzkumné činnosti fakulty v mnoha svých oblastech, k motivaci akademických pracovníků k publikační a vědecko-výzkumné činnosti, k organizaci kurzů a školení zvyšujících vědecké kompetence akademických pracovníků a studentů fakulty, k úhradě průběžných nákladů při realizaci vědecko-výzkumné činnosti a k částečné úhradě provozu rektorátu JU dle schváleného rozpočtu. Pro další rok byl vytvořen fond ve výši 302,8 tis. Kč.

Dále byly finanční prostředky alokovány na realizaci interních vědeckých projektů. Jednalo se o projekt „Fyzická manipulace s pacienty v ošetrovatelské péči“, řešitelka doc. PhDr. Marie Trešlová, Ph.D., realizace ve výši 150,5 tis. Kč; projekt „Využití managementu klinických rizik v prostředí českých nemocnic“, řešitelka Ing. Radka Prokešová, Ph.D., realizace ve výši 4,4 tis. Kč a projekt „Vybrané etické aspekty poskytování zdravotní péče a pomoci při mimořádných událostech v kulturně rozmanité společnosti“, řešitel prof. Dr. rer. nat. Friedo Zölzer, DSc., realizace v roce 2021 celkem ve výši 307 tis. Kč.

Byly realizovány dva projekty mimořádné dotace RVO, které byly z důvodu epidemiologické situace přesunuty z roku 2020, projekty na podporu realizace mezinárodních vědeckých konferencí pod vedením prof. PhDr. Valérie Tóthové, Ph.D., a Mgr. Ivany Chloubové, Ph.D., v celkové výši za oba projekty 133,5 tis. Kč. Dále byly realizovány dva projekty mimořádné dotace RVO, které byly získány v roce 2021, projekt Mgr. Františka Doláka, Ph.D., na vydání odborné monografie ve výši 70 tis. Kč a projekt Mgr. Ivany Chloubové, Ph.D., na školení na ovládání software IBM SPSS Modeler ve výši 65 tis. Kč.

Dále byly dotační prostředky RVO vloženy ve formě rozpočtované spoluúčasti na projektu TA ČR doc. Ing. Ivy Brabcové, Ph.D., ve výši 403 tis. Kč, TA ČR doc. PhDr. Aleny Hricové, Ph.D., ve výši 203 tis. Kč a TA ČR doc. PhDr. Ing. Hany Konečné, Ph.D., ve výši 89 tis. Kč. Celkem se fakulta podílela na spolufinancování vědeckých projektů TAČR ve výši 695 tis. Kč.

Grantová agentura JU podpořila týmový projekt „Kulturní kompetence sester v klinickém a komunitním ošetrovatelství“ pod vedením prof. PhDr. Valérie Tóthové, Ph.D., ve výši 628 tis. Kč. Týmový projekt „Vybrané aspekty managementu sociální práce“ pod vedením doc. Mgr. et Mgr. Jitky Vackové, Ph.D., (podpora ve výši 708 tis. Kč) byl v roce 2021 ukončen.

Ministerstvo zdravotnictví, agentura AZV nově podpořilo projekt „Role sestry a péče o ni v době pandemie“ pod vedením Mgr. Ivany Chloubové, Ph.D., ve výši 1.271 tis. Kč; v řešení pokračovaly dalším realizačním rokem projekt „Sekvenční hybridní ablace versus samostatný chirurgický CryoMAZE v léčbě fibrilace síní (studieSurHyb): multicentrická randomizovaná kontrolovaná studie“ pod vedením prof. MUDr. Alana Bulavy, Ph.D., ve výši 3.350 tis. Kč včetně svých spoluřešitelů; projekt „Komplexní prevence a interdisciplinární péče o jedince s cévní mozkovou příhodou“ pod vedením Mgr. Lenky Šedové, Ph.D., ve výši 1.243 tis. Kč a projekt „Analýza faktorů ovlivňujících riziko pádů – možnosti zapojení sester a farmaceutů do minimalizace tohoto rizika“ pod vedením prof. PhDr. Valérie Tóthové, Ph.D., ve výši 3.054 tis. Kč. Projekt „Vliv znečištěného ovzduší na nemocnost dětí“ pod vedením MUDr. Radima Šráma, DrSc., ve výši 1.762 tis. Kč v roce 2021 skončil. Nevyčerpané prostředky projektu ve výši 553 tis. Kč byly vráceny donátorovi projektu.

Projekt Technologické agentury ČR, program ÉTA s názvem „Standardizace testu Woodcock–Johnson IV pro popularizaci romských dětí“ pod vedením doc. PhDr. Aleny Hricové, Ph.D., (podpora ve výši 534 tis. Kč včetně spoluřešitelů) byl úspěšně ukončen. Nevyčerpané dotační prostředky ve výši 92 tis. Kč byly vráceny donátorovi projektu. Druhým rokem řešení pokračovala realizace projektu TA ČR „Podpora neformálních pečovatelských týmů v Jihočeském kraji prostřednictvím audiovizuálních prostředků včetně virtuální reality“, projekt pod vedením doc. Ing. Ily Brabcové, Ph.D., realizace ve výši 1.613 tis. Kč. V roce 2021 bylo zahájeno řešení projektu TA ČR „Kvalita a udržitelnost programů dárcovství částí těla v ČR“ pod vedením doc. PhDr. Ing. Hany Konečné, Ph.D., ve výši 767 tis. Kč včetně spoluřešitelů.

Zahraniční vědecký projekt BENEFITS pod vedením prof. PhDr. Valérie Tóthové, Ph.D., pokračoval v realizaci s nákladem 277 tis. Kč.

Spoluřešitelský projekt GA ČR „Zdravotní systém první Československé republiky v kontextu národnostního a sociálního složení – centrum vs. periferie“ pod vedením prof. PhDr. Valérie Tóthové, Ph.D., v uplynulém roce finančně realizace ve výši 534 tis. Kč.

V oblasti vlastních prostředků z vědecké činnosti dalším rokem fakulta realizovala činnost vlastního redakčního systému, v němž získala prostředky za poplatky zveřejnění odborných článků, celkem ve výši 233,5 tis. Kč. Prostředky byly použity na částečné pokrytí nákladů, spojených s vydáváním vědeckých odborných časopisů Kontakt a JAB. Částka 42,9 tis. Kč vlastních prostředků z vědecké činnosti pak tvoří účastnické poplatky na realizované vědecké konference v roce 2021, z nichž byly částečně pokryty náklady na realizaci konferencí.

8.4 Podpora studentů doktorských studijních programů a pracovníků na postdoktorandských pozicích

Zdravotně sociální fakulta JU podporuje studenty doktorských programů v podávání výzkumných projektů individuálních, ale i týmových (Grantová agentura JU), popř. jejich účast na podávání projektů resortních (MŠMT ČR, MZ ČR atd.). V roce 2021 byl podán individuální projekt GA JU s názvem: „Koordinovaná rehabilitace u lidí po CMP a její návaznost po propuštění z nemocnice“. Postdoktorandi se podílejí na podávání vědeckých projektů, případně je sami podávají. Podávání projektů je realizováno ve spolupráci s pracovníky kanceláře pro vědu a výzkum, projektové kanceláře a ekonomického oddělení. Dále jsou studenti i postdoktorandi podporováni v zapojení do výzkumných projektů na zahraničních univerzitách. Studenti doktorských programů prezenční formy studia získávají základní stipendium. Při účasti na vědeckých projektech jsou podporováni dalším stipendiem. Pracovníci na postdoktorandských pozicích jsou odměňováni na základě jejich publikační a grantové aktivity. Kancelář pro vědu a výzkum pro studenty doktorských studijních programů a postdoktorandy připravuje kurzy a školení, které zvyšují jejich vědecké kompetence, např. v roce 2021 proběhly tyto kurzy: „Analýza dat – základy“, „Analýza dat pro pokročilé“, „Ovládání softwaru IBM SPSS Modeler a Acrea Text Mining“.

Fakulta se snaží motivovat všechny akademické pracovníky k dalšímu odbornému růstu. Nadějně výzkumníky pak fakulta podporuje s cílem habilitovat se v oboru. Mimo jiné i za tímto účelem fungují na fakultě tzv. „výzkumné týmy“. V roce 2021 byly řešeny tři projekty: „Vybrané etické aspekty při poskytování zdravotní péče a pomoci při mimořádných událostech v kulturně rozmanité společnosti“, „Fyzická manipulace s pacienty v ošetrovatelské péči“ a „Využití managementu klinických rizik v prostředí českých nemocnic“. V prvních dvou případech se jednalo o týmové projekty, třetí z uvedených projektů byl individuální. V interních výzkumných týmech se kolem klíčových odborníků fakulty soustředí doktorandi a postdoktorandi a společně řeší předem stanovená výzkumná témata.

8.5 Spolupráce s aplikační sférou na tvorbě a přenosu inovací a jejich komercializace

Zdravotně sociální fakulta JU vzhledem ke svému zaměření na pomáhající profese ve zdravotní a sociální oblasti a na oblast ochrany obyvatelstva úzce spolupracuje se zdravotnickými zařízeními, složkami integrovaného záchranného systému, poskytovateli sociálních služeb a orgány státní správy a samosprávy v širším regionu. Většina těchto subjektů tvoří rozsáhlou síť klinických pracovišť fakulty, na kterých studenti jednak vykonávají praxe, jednak se zaměstnanci těchto pracovišť aktivně podílejí na výuce jako odborníci z praxe.

Na přenosu inovací ve zdravotní oblasti se fakulta v uplynulém období podílela např. výzkumem faktorů ovlivňujících riziko pádů a možností zapojení sester a farmaceutů do minimalizace tohoto rizika. V roce 2021 fakulta pokračovala výzkumem bezpečnosti podávání léčiv sestrou, v jehož rámci spolupracuje s vybranými jihočeskými nemocnicemi. V sociální oblasti fakulta dokončila návrh modelu třístupňového bydlení pro seniory pro města Třeboň a Tábor, nyní probíhá implementace aplikačními garanty.

Výrazným krokem v přenesení poznatků do praxe bylo zřízení Centra fyzioterapie, jehož efektivní fungování je projevem zdárné koncepce rozvoje studijního oboru Fyzioterapie. Rozšíření služeb Institutu aplikovaných zdravotně sociálních věd – pracoviště praxe o další poradny (Laktační poradna, Revmatologická poradna, Centrum zdravotní gramotnosti) bylo iniciováno potřebou veřejnosti konzultovat svůj zdravotní stav v odborně erudovaném a přesto méně formálním prostředí. Svépomocná skupina „Pečujeme o své blízké“, která byla založena v roce 2020, pokračovala ve své činnosti i v roce 2021. Nabízí sdílení zkušeností, podporu a pomoc laickým pečovatelům v náročné životní situaci. Je zaměřena na rodinné pečující, kteří se starají o dospělé osoby se sníženou schopností sebepečce (seniory 65+, osoby s demencí, po cévním mozkové příhodě atd.) v domácím prostředí a rodiče dětí se zdravotním postižením. Svépomocná skupina představuje místo, kde mohou rodinní pečující získat řadu informací o tom, jak mohou kvalitně pečovat o svého blízkého, ale také o sebe.

8.6 Činnosti ZSF JU v souvislosti s dopady pandemie způsobené koronavirem SARS-CoV-2

V roce 2021 bylo zahájeno řešení projektu AZV „Role sestry a péče o ni v době pandemie“. Cílem řešení projektu je zlepšit situaci sestry v období epidemie/pandemie v systému zdravotní péče. Bude vytvořeno virtuální on-line prostředí pro sestry i pacienty, které sestřím poskytne možnost získání nových poznatků spojených s epidemickou/pandemickou situací a bude sloužit k podpoře managementu epidemických/pandemických, chronických a civilizačních onemocnění.

Konference a další odborné akce (spolu)pořádané ZSF JU v roce 2021

Studentská vědecká konference (24. 3. 2021)

Již sedmý ročník Studentské vědecké konference, jejímž tématem je zdravotně sociální problematika, se vzhledem k aktuálním pandemickým omezením odehrál on-line přes platformu ZOOM. Konference pořádaná tradičně na ZSF JU je určena pro studenty bakalářských, magisterských a doktorských studijních programů. Letos při ní zaznělo šestnáct příspěvků, které prezentovali autoři a autorky z celé České republiky i ze Slovenska – mj. z Ostravy, Brna, Plzně, Rožňavy, Nitry či Martina. Sledovalo je více než čtyřicet posluchačů, mezi nimiž byla řada studentů. Tento ročník charakterizovala převaha studentů doktorských studií nad studenty bakalářských a magisterských oborů.

Mezinárodní konference pro studenty doktorských studií (9.–10. 9. 2021)

Druhý ročník mezinárodní konference, jejímž cílem je podpořit studenty doktorských studií v oboru ošetřovatelství, uspořádala fakulta až v době, kdy se účastníci mohli setkat prezenčně – to je totiž pro naplnění smyslu této akce naprosto zásadní. Zúčastnilo se 32 aktivně přednášejících doktorandů ze zemí visegrádské čtyřky (V4), tedy z České republiky, Slovenska, Maďarska a Polska. Vystoupili s příspěvky zaměřenými na oblasti chirurgické, gynekologické, kardiologické, interní, hodnocení geriatrických syndromů, využití studijních metod či validace a praktické zkušenosti s využitím hodnotících nástrojů. Hlavní část konference se odehrála v angličtině, ale součástí byla i sekce přednášek v češtině. V pátek přišel na řadu odborný workshop, který vedli odborníci z Fakulty zdravotnických věd University of Pécs v Maďarsku. Tématem přednáškového bloku byla zdravotní gramotnost, konkrétně význam znalostí o první pomoci, díky nimž lze zabránit předčasnému úmrtí – a to i v souvislosti s pandemií koronaviru. Druhá část workshopu byla věnována analýze odborných publikací.

Mezinárodní ošetřovatelské sympozium (16.–17. 9. 2021)

Třináctý ročník této prestižní akce, u jejíhož zrodu stála ZSF JU, připomněl výročí zakladatelky profesionálního ošetřovatelství Florence Nightingale. Od jejího narození totiž uplynulo už více než 200 let. Konference se konala on-line, přednášelo 46 účastníků, celkem se účastnilo více než 60 odborníků. Zazněly příspěvky přednášejících ze Slovenska, Polska, Maďarska, Slovinska, ale i z Německa. Konferenčním jazykem byla angličtina. Akce byla zaměřena na témata, jako jsou historie a teorie ošetřovatelství, komunitní ošetřovatelství, transkulturní ošetřovatelská péče a klinické ošetřovatelství.

Život s autismem (11. 11. 2021)

ZSF JU uspořádala 3. ročník odborné konference „Život s autismem“. Měla nabitý program až do pozdního odpoledne a nabídka témat byla velmi pestrá: například přednášky od osoby s Aspergerovým syndromem, psychiatra, psychologa, ABA terapeutů, příběhy rodin s dětmi s poruchou autistického spektra, klinické logopedky, homesharingu a další. Letos ji doprovodily ještě praktické workshopy. Konference se zúčastnilo více než devadesát odborníků z celé republiky z oblasti zdravotnictví, vzdělávání a sociální práce. V letošním roce byla hybridní, takže účastníci mohli být osobně přítomni, nebo mohli konferenci sledovat on-line.



9 ZAJIŠŤOVÁNÍ KVALITY A HODNOCENÍ REALIZOVANÝCH ČINNOSTÍ

9.1 Významné události a skutečnosti v zajišťování kvality a hodnocení realizovaných činností v roce 2021

Většina činností Zdravotně sociální fakulty JU, týkajících se zajišťování a hodnocení kvality, byla v roce 2021, podobně jako v předcházejících letech, důsledkem novely zákona o vysokých školách, jejíž účinnost nastala dne 1. září 2016. Rok 2021 byl věnován naplňování již dříve stanovených pravidel vyplývajících z nových zákonných a podzákonných norem a z Pravidel systému zajišťování kvality vzdělávací, tvůrčí a s nimi souvisejících činností a vnitřního hodnocení kvality vzdělávací, tvůrčí a s nimi souvisejících činností JU.

Jednalo se například o přípravu akreditačních materiálů ve formě věcných záměrů i plných akreditačních žádostí. Zdravotně sociální fakulta JU předložila Radě pro vnitřní hodnocení JU návrhy následujících studijních programů:

- bakalářský studijní program Ochrana obyvatelstva se zaměřením CBRNE;
- navazující studijní program Civilní nouzová připravenost;
- doktorský studijní program Sociální práce / Social Work;
- doktorský studijní program Ošetřovatelství / Nursing.

Rada pro vnitřní hodnocení JU dne 2. 3. 2021 schválila v rámci institucionální akreditace doktorský studijní program Ošetřovatelství / Nursing. Zbýlé předložené studijní programy byly RpvH ke stejnému datu schváleny a následně předloženy k posouzení na Národní akreditační úřad pro vysoké školství. NAÚ udělil akreditaci doktorskému studijnímu programu Sociální práce / Social Work. U ostatních studijních programů, předložených NAÚ k posouzení, nebylo do konce roku 2021 akreditační řízení ukončeno.

Zvyšování kvality jednotlivých studijních programů/oborů bylo možné i díky zapracování poznatků a informací, které garanti studijních programů/oborů obdrželi v rámci tzv. koordinačních schůzí Rad studijních programů/oborů, na nichž garanti získávají zpětnou vazbu od studentů, pedagogů i odborníků z praxe podílejících se na teoretické i praktické části výuky.

9.2 Infrastrukturní a další významné projekty

V roce 2021 pokračovaly práce na projektové dokumentaci nejvýznamnější střednědobé infrastrukturní investice pro následující období, a to přístavby areálu Vltava IV. etapa. Tato akce má ambici řešit dva cíle. Jednak přemístění pracovníků ústavu USV z budovy Jírovcova do areálu Vltava a jednak vybudování zázemí pro činnost ústavu ULZ, o které přišla vrácením budovy E. Destinové, kterou fakulta v letech 2018–2020 musela postupně vrátit majiteli. V rámci projektované přístavby fakulta získá rovněž jednu standardní učebnu pro 30 posluchačů a tři odborné učebny (učebnu pro mikroskopování, víceúčelovou učebnu pro nácvik komunikace a pracoviště pro terapie). Projektové práce byly zahájeny v létě 2020 a budou dokončeny podle smlouvy v únoru 2022. V roce 2021 byla dokončena fáze projektové dokumentace pro stavební povolení. V roce 2021 bylo na základě předložené žádosti a předložené dokumentace vydáno Územní rozhodnutí s umístěním stavby a rovněž pak místně příslušný stavební úřad vydal „Stavební povolení“, které do konce roku nabylo právní moci. Od října 2021 pokračovaly práce na projektování poslední fáze zpracování, a to „Projektová dokumentace pro provádění stavby“. Celé náklady na realizaci této etapy jsou financovány z FRIMu ZSF JU.

V roce 2021 řešila ZSF JU tyto IP projekty: IP 19-20-06 Rozvoj programů celoživotního vzdělávání na ZSF JU, dokončení projektu z předchozích let viz přesuny spojené s epidemií koronaviru. Dále byly řešeny IP projekty IP 21-2 Zkvalitnění praktické přípravy studentů v nelékařských zdravotnických oborech, IP-21-24 Školení akademických pracovníků (čerpání projektu posíláno převodem prostředků z IP 22 viz dále), IP 21-28 Příprava Magisterského Joint Degree „Environmental Health and Security“ ve spolupráci s Coimbra Polytechnic v Portugalsku, IP 21-33 Posílení sociální integrace studujících na ZSF JU jako prevence studijní neúspěšnosti, IP 21-44 ZSF JU jako místo otevřené diskuse o aktuálních společenských a etických otázkách.

I do roku 2021 výrazně promluvil dopad epidemie koronaviru, především do IP projektů zaměřených na rozvoj internalizace a zahraničních mobilit. IP projekty IP 21-22 Podpora a rozvoj příjezdů zahraničních hostujících odborníků na ZSF JU a IP 221-23 Podpora a rozvoj mezinárodních mobilit studentů ZSF JU zcela skončily a nebyly čerpány a na základě naší žádosti MŠMT souhlasilo, aby fakulta prostředky vyhrazené na tyto projekty převedla na nově schválené projekty IP 21-49 Podpora členství v mezinárodních organizacích ZSF JU a IP 21-50 Propagace studijního programu „Nurse“ prostřednictvím „start package“ inzerce na Keystone Academic solution portálu.

Dále se ZSF JU podílela na centrálně řešených IP projektech IP 21-11 Rozvoj IT infrastruktury, bezpečnosti a vybavení učeben JU a IP 21-3 Rozvoj flexibilních forem vzdělávání.

Z Fondu strategických priorit JU byl částečně podpořen jediný projekt, a to projekt Interaktivní ošetřovatelské dokumentace pro roky 2021–2023.

9.3 Kontrolní systém

Na Zdravotně sociální fakultě JU je v souladu se zákonem č. 320/2001 Sb., o finanční kontrole ve veřejné správě, zaveden a realizován systém vnitřní kontroly, kdy je důsledně vyžadováno dodržování tohoto

zákona a vnitřních předpisů JU, zejména opatřením rektora R 66, které je aplikací výše uvedeného zákona do podmínek JU. Formálním vyjádřením této kontroly u většinu dokladů je realizace elektronického podepisování v úloze VERSO. Oprávněnými osobami jsou vedoucí pracovníci všech stupňů, pověřeni paní děkankou, řešitelé projektů a dále tajemník a vedoucí ekonomického oddělení. Zaměstnanci fakulty vykonávají působnost příkazce operace a správce rozpočtu. Funkce hlavního účetního je etablována přímo na rektorátu a ZSF JU ji nezajišťuje.

9.4 Knihovnicko-informační služby

Zdravotně sociální fakulta JU využívala i v roce 2021 v plném rozsahu služeb Akademické knihovny JU a studovny Vltava. V hlavní budově ZSF JU J. Boreckého 27, České Budějovice se nachází studovna, kterou využívají ke studiu posluchači jak prezenční, tak i kombinované formy studia a její provoz je zajištěn dvěma pracovníci Akademické knihovny JU.

I tento rok byl bohužel hodně poznamenán pandemií covidu-19 a tím byla studovna z důvodů platných vládních opatření od ledna do konce března uzavřena a od dubna byla přístupná pouze na tisk, kopírování a skenování v omezeném režimu.

Od září se provoz rozběhl normálně, ale v listopadu došlo k částečnému omezení provozu. I v době částečného uzavření studovny probíhala komunikace s uživateli přes e-maily a telefony.

V roce 2021 přibýlo do fondu studovny 375 vysokoškolských kvalifikačních prací. Kvalifikační práce jsou pořizovány pouze v digitální podobě. I tato digitální podoba je nadále standardně zařazována do fondu AK JU podle údajů v systému STAG. Plné texty takto zařazených prací jsou dostupné prostřednictvím on-line katalogu AK JU.

Knižní fond se doplnil o 82 svazků knih (celkový počet 5 969). Do studovny se odebíralo 31 titulů tištěných časopisů.

Akademická knihovna a tudíž i studovna Vltava ve spolupráci s Národní knihovnou v Praze a Moravskou zemskou knihovnou v Brně zpřístupnily on-line databázi digitalizovaných děl. Do těchto databází byl přístup přes uživatelské heslo.

Dále naši uživatelé mohou využít Bookport, službu, která umožňuje číst tisíce knih v PDF souboru bez omezení na počítači, smartphonu i tabletu.

Pokud to nouzový stav dovolil, tak ve studovně bylo možno pracovat na 40 počítačích, na které se uživatelé přihlašují svým heslem.

Nezastupitelnou službou studovny je kopírování, černobílý a barevný tisk či skenování dokumentů. Uživatel musí mít na svém účtu dostatečný kredit a z toho si bezhotovostně tiskne a kopíruje. Na skenování nepotřebuje uživatel žádné peníze.

Je možnost připojení na Wi-Fi přes uživatelské heslo.



Studentům v kombinované formě studia se i nadále poskytovala služba – prodej skript.

Ve studovně si studenti, zaměstnanci a další návštěvníci mají možnost zakoupit propagační předměty Zdravotně sociální fakulty JU.

Studovna poskytuje svým uživatelům přístup do řady odborných databází a doprovodných on-line služeb. Některé přístupy jsou hrazeny z prostředků AK, další databáze jsou poskytovány zdarma. Databáze PsycINFO a PsycARTICLES jsou dostupné na fakultě.

Zaměstnanci a studenti JU se mohou k jednotlivým databázím připojit i z počítačů mimo JU pomocí VPN koncentrátoru, tedy prostřednictvím vzdáleného přístupu.

9.5 Ubytovací a stravovací služby

Zdravotně sociální fakulta JU využívala v roce 2021 ubytovacích a stravovacích služeb, které celouniverzitně zajišťuje účelové zařízení Koleje a menzy JU.

Oproti předchozímu roku jsme využili pro ubytování studentů na koleji K5 celkem 527 lůžek (z původních 539 – 4 lůžka pro externí vyučující ZSF – 4 lůžka pro externí vyučující FF – 4 lůžka pro externí vyučující PŘF).

Ze dvou bezbariérových pokojů pro vozíčkáře využila fakulta jeden pokoj.

V průběhu celého akademického roku využilo ubytování na K5 320 studentů ze ZSF, oproti předchozímu roku je to pokles o 40 studentů méně, ale je to i proto, že byla uzavřena kolej K4 z důvodu rekonstrukce (o 400 lůžek méně) v hlavním kampusu JU.

Přímo v hlavní budově ZSF JU je situována jedna z výdejen menzy JU, jejichž stravovacích služeb využívají studenti, zaměstnanci ZSF JU, ale i cizí strážníci.

Za rok 2021 se zde vydalo celkem 11 388 obědů (8 873 studenti, 726 zaměstnanci, 1 275 ostatní strážníci) a pro studenty praxe ZSF JU bylo v roce 2021 vydáno 514 obědů v jednorázovém balení do Nemocnice České Budějovice, a. s.

Ve druhém patře je již šestým rokem v provozu kavárna, kterou má na starost bývalý student Ekonomické fakulty JU Petr Hojdánek. V kavárně nabízí různorodý sortiment. Mezi nejoblíbenější se řadí káva, která nabíjí energii všechny návštěvníky, domácí limonády zde také nechybějí. Dále si návštěvníci mohou pochutnat na široké nabídce různých druhů sladkého a slaného pečiva. Činnost kavárny v roce 2021 byla zasažena pandemií covidu-19, kvůli níž byla nucena mít – z větší části roku – zavřeno. Svou činnost opět obnovila v říjnu 2021.

9.6 Informační a komunikační technologie

Oddělení informačních technologií v roce 2021 zabezpečovalo provoz celkem 500 PC pracovišť (osobních počítačů, virtualizovaných tenkých klientů, notebooků). Studentům i zaměstnancům byl ve spolupráci s celouniverzitním pracovištěm CIT zabezpečen přístup k centralizovaným informačním systémům JU (FIS, mzdy a personalistika, STAG, knihovní systém, JIS, OBD, IDM, LDAP, ...). OIT zabezpečovalo provoz specializovaných fakultních agend a serverů – správa a údržba centrální telefonní ústředny ZSF, správa fakultních webových stránek, e-mail, LDAP, SAMBA, MOODLE, databáze praxí, centrální správa antivirového programu.

Během roku byly z prostředků Institucionálního rozvojového plánu JU na roky 2020–2021 a rozpočtu fakulty pořízeny následující technologie do oblasti IT:

1. Pořízení 2 ks barevné multifunkce propojené do systému tisku JU prostřednictvím SafeQ, umístěných: 1. podzemní podlaží, budova J. Boreckého 27; 1. nadzemní podlaží, studovna, budova J. Boreckého 27.
2. Obměna 3 ks PC pro zpracování agend STAG a iFIS pro referentky ústavů.
3. Pořízení 1 ks kamery pro videokonference s dálkovým ovládáním a funkcí ZOOM, umístěné v zasedací místnosti vědecké rady.
4. Pořízení 1 ks videokonferenčního zařízení (kamera pro videokonference s dálkovým ovládáním a funkcí ZOOM, ozvučení místnosti, zobrazovací jednotka), umístěného v zasedací místnosti budovy U Výstaviště.

10 NÁRODNÍ A MEZINÁRODNÍ EXCELENCE

10.1 Mezinárodní a významná národní výzkumná, vývojová a tvůrčí činnost, integrace výzkumné infrastruktury do mezinárodních sítí a zapojení do profesních či uměleckých sítí

Zdravotně sociální fakulta JU byla v roce 2021 členem řady mezinárodních organizací a sítí, např. European Association of Schools of Social Work (EASSW), Childwatch International, European Transcultural Nursing Association (ETNA), Udine-C Network (Understanding Development Issues in Nurse Educator Careers), International Association for Human Caring (IAHC), European Violence in Psychiatry Research Group, European Society of Human Reproduction and Embryology (ESHRE), Institut on Family and Neighborhood Life (Clemson University, USA), European Association of Centres of Medical Ethics (EACME), European Association of Clinical Chemistry and Laboratory Medicine (EFLM), Multidisciplinary European Low Dose Initiative (MELODI) či European Radiation Research Society (ERRS). Z národních profesních sítí je možné jmenovat členství v Asociaci vysokoškolských vzdělavatelů nelékařských zdravotnických profesí v České republice, Asociaci vzdělavatelů v sociální práci či Národní asociaci dobrovolnictví. Členství v profesních asociacích, organizacích a sdruženích se vztahem k tvůrčí činnosti ať už regionálního, národního, nebo mezinárodního významu je významným nástrojem komunikace mezi odborníky z oblastí, v nichž fakulta realizuje svou vzdělávací a tvůrčí činnost. Jednotliví akademičtí pracovníci jsou členy národních i mezinárodních profesních sdružení a asociací s ohledem na jejich oborové zaměření. Vyučující zdravotnických oborů nejenom z řad lékařů jsou členy odborných společností České lékařské společnosti Jana Evangelisty Purkyně. Zapojení v těchto profesních asociacích a organizacích je důležité z hlediska možného ovlivnění připravované legislativy, získávání novinek v oboru nebo možnosti ovlivnit další aktivity a směřování dané organizace z pozice člena jejího výboru.

10.2 Národní a mezinárodní ocenění

Dne 10. prosince 2021 obdržela **prof. MUDr. Eva Topinková, CSc.**, cenu prof. MUDr. Františka Běhounka za propagaci a popularizaci české vědy v Evropském výzkumném prostoru. Profesorka Topinková se od roku 2013 podílí na výuce v bakalářském, magisterském a doktorském studiu ošetřovatelství.

Prof. Dr. rer. nat. Friedo Zölzer, DSc., byl jmenován členem výboru Mezinárodní komise radiologické ochrany (ICRP). ICRP se skládá z hlavní komise a čtyř výborů, které jmenují pracovní skupiny pro práci na určitých tématech. Doposud byl prof. Zölzer členem dvou pracovních skupin zabývajících se etickými aspekty radiační ochrany. Tato práce v roce 2018 vedla k vůbec první zprávě ICRP o „Etickém základu systému radiologické ochrany“.

11 TŘETÍ ROLE

11.1 Přenos poznatků do praxe

Na ZSF JU dochází k přenosu do praxe především díky uplatnění absolventů fakulty v pomáhajících profesích ve zdravotně sociální oblasti. Fakulta rovněž realizuje akreditované kurzy CŽV pro pracovníky zdravotní a sociální sféry. K přenosům poznatků do praxe dochází též díky tvůrčí činnosti pracovníků ZSF JU a činnosti Institutu aplikovaných zdravotně sociálních věd a jeho center (Centrum fyzioterapie, Centrum prevence civilizačních chorob, Centrum pro seniory, Revmatologická poradna, Laktační poradna, Centrum zdravotní gramotnosti, Svépomocná skupina „Pečujeme o své blízké“), které pracují s veřejností.

Na ZSF JU rovněž působí technologický scout jako fakultní jednotka Kanceláře transferu technologií, který byl zřízen na JU pro podporu spolupráce vědy, výzkumu a praxe. Jeho úkolem je zprostředkovávat informace týkající se přenosu poznatků do praxe a pomáhat realizovat aplikované výsledky výzkumu (metodiky, patenty aj.).

V roce 2021 ZSF JU úspěšně ukončila projekt TA ČR s názvem Standardizace testu Woodcock–Johnson IV pro populaci romských dětí, zaměřený na analýzu diagnostických možností a vytvoření dílčích norem čtvrté revize Woodcock–Johnsonově testu kognitivních schopností pro populaci romských dětí v České republice. Roli aplikačního garanta v projektu zastával Národní pedagogický institut. Dalším projektem TA ČR, který v roce 2021 pokračoval v řešení, byl projekt Podpora neformálních pečovatелů v Jihočeském kraji prostřednictvím audiovizuálních prostředků včetně virtuální reality, kde je zapojena řada aplikačních garantů: Autis Centrum, o.p.s. České Budějovice; Domácí hospic sv. Markéty ve Strakonících; ARPIDA; Ledax, o.p.s. a Krajský úřad Jihočeského kraje. Další projekt TA ČR s názvem Kvalita a udržitelnost programů dárcovství částí těla v ČR byl zahájen v roce 2021. Aplikačním garantem v projektu je Ministerstvo zdravotnictví České republiky. Plánované výstupy projektu využije MZ ČR jako odborné podklady pro formulaci oficiálních závazných postupů a pro legislativní úpravy dané oblasti.



11.2 Působení v regionu, spolupráce s regionálními subjekty

Zdravotně sociální fakulta JU je jediným vysokoškolským pracovištěm v rámci jihočeského regionu, které poskytuje vysokoškolské vzdělání ve zdravotnických nelékařských oborech. Jejím specifikem je rovněž propojování oblasti zdravotní s tematikou sociální. ZSF JU má smluvně upravenou spolupráci s více než 130 klinickými pracovišti, z nichž naprostá většina působí v Jihočeském kraji. Převážně z těchto klinických pracovišť pocházejí zaměstnanci, kteří jsou zapojeni do vzdělávací činnosti fakulty jako odborníci z praxe, ať už formou přímé výuky, nebo jako vedoucí či konzultanti kvalifikačních prací, anebo jako členové zkušebních komisí při státních závěrečných zkouškách. V těchto zařízeních vykonávají studenti skupinové i individuální praxe a zároveň jsou tato pracoviště přirozenými zaměstnavateli absolventů ZSF JU. Mezi klinická pracoviště ZSF JU patří nejvýznamnější poskytovatelé zdravotních a sociálních služeb v jihočeském regionu jako např. Nemocnice České Budějovice, a. s., Nemocnice Písek, a. s., Nemocnice Tábor, a. s., Nemocnice Jindřichův Hradec, a. s., Nemocnice Prachatice, a. s., a Nemocnice Strakonice, a. s., Zdravotnická záchranná služba Jihočeského kraje, Hasičský záchranný sbor Jihočeského kraje, ARPIDA – centrum pro rehabilitaci osob se zdravotním postižením, AC Facility s. r. o. – Alzheimer centrum České Budějovice, Jihočeský kraj, Magistrát města České Budějovice, Úřad práce České Budějovice, Diecézní charita České Budějovice, Městská charita České Budějovice, Centrum sociálních služeb Staroměstská České Budějovice, Lázně AURORA, s. r. o., Třeboň, Hospic sv. Jana Nepomuka Neumanna v Prachaticích a mnohá další.

Tradiční Den nelékařských zdravotnických oborů pořádaný na ZSF JU za účasti představitelů Jihočeských nemocnic se kvůli protiepidemickým opatřením v roce 2021 nekonal.

Zdravotně sociální fakulta JU se v roce 2021 aktivně zapojovala do života města a regionu účastí na veřejných akcích, např. na českobudějovickém půlmaratonu konaném tentokrát v náhradním říjnovém termínu, kde studenti fakulty poskytovali odborný zdravotnický servis a první pomoc – na akci spolupracovalo Centrum prevence civilizačních chorob a studenti programů Všeobecné ošetřovatelství a Zdravotnické záchrannářství.

Mezi pravidelnými edukačními aktivitami nechyběl v září 2021 oblíbený Den zdraví, o který byl po covidových omezeních velký zájem, protože veřejnosti už takové akce zaměřené na prevenci a snadné získání informací o zdravotním stavu chyběly. Den zdraví na náměstí Přemysla Otakara II. uspořádalo Regionální centrum podpory zdraví Státního zdravotního ústavu. Tradičně se ho účastnilo i Centrum prevence civilizačních chorob ZSF JU. Nabízelo měření krevních parametrů (glykemie + cholesterol), informace týkající se onkologické prevence (samovyšetření prsu a varlat), měření tělesných parametrů a v dalším stánku byla ještě poradna zdravé výživy.

V září se také vrátila do terminálu českobudějovické nemocnice oblíbená akce Národní týden kojení – celodenní poradna, kde maminkám, těhotným ženám i dalším lidem zajímajícím se o kojení radila i laktiční poradkyně Mgr. Alena Machová z Ústavu ošetřovatelství, porodní asistence a neodkladné péče ZSF JU. Zájemci si mohli také prohlédnout pomůcky ke kojení a dozvědět se na toto téma vše potřebné, včetně informací o bance mateřského mléka a dárčovství.

Studenti fakulty se pravidelně aktivně zapojují do tradiční odborné soutěže Jihočeská sestřička, kterou organizují Jihočeské nemocnice ve spolupráci s Jihočeským krajem. V roce 2021 se soutěž konala v českobudějovické nemocnici a v 15 disciplínách důkladně prověřila znalosti a schopnosti 15 týmů VŠ, VOŠ a SŠ zdravotnického zaměření z celého kraje. ZSF JU reprezentovaly tři týmy, všechny obstály skvěle a jeden z nich vybojoval dokonce absolutní vítězství, což byl v konkurenci obrovský úspěch. Pohár a odměny vítězům v hotelu Clarion předal tehdejší ministr zdravotnictví Adam Vojtěch.

Zdravotně sociální fakulta JU participovala též na celouniverzitních akcích pro veřejnost. Na Sokolském ostrově v centru Českých Budějovic se konaly oslavy 30. výročí založení Jihočeské univerzity, na nichž měla ZSF JU velmi početné zastoupení. V areálu obsadila velký prostor a nabídla nejen zábavu, ale i možnost vyzkoušet si unikátní pomůcky a něco užitečného se naučit a dozvědět. Dopoledne bylo věnované hlavně středním školám, odpoledne veřejnosti a večer oslavy vyvrcholily koncertem na velkém pódiu. Tam se postupně představily všechny fakulty formou videí a za účasti děkanek, děkanů a rektora JU, kteří v rozhovoru s moderátorem prezentovali své školy.

Jednou z největších popularizačních akcí pro veřejnost roku 2021 byla Noc vědců. Naštěstí její termín připadl na období, kdy omezení související s pandemií covidu-19 byla ještě volnější, takže se mohl program odehrát tak, jak byl naplánován. Zapojili se do něj pedagogové i studenti, kteří v sále Klubu Kampa a v prostoru před ním představili širokou nabídku služeb a aktivit ZSF JU. Program se soustředil zejména na zdravý životní styl, sociální témata, fyzioterapii, lekce první pomoci a předvedení atraktivních výukových pomůcek a modelů.

Studentky a studenti fakulty se pravidelně účastní vzdělávacích aktivit pro děti v mateřských školách a pro žáky a studenty základních a středních škol, zaměřených zejména na výuku první pomoci či prevenci kyberšikany. V roce 2021 byla tato činnost kvůli nebezpečí šíření koronaviru značně omezená. Koncem září

se podařilo uskutečnit každoroční školení první pomoci pro Biskupské gymnázium, a to opět ve velkém rozsahu. Studenti ZSF JU přijeli na cyklistický tábor nedaleko Nové Pece na břehu Lipna. Pro více než sto gymnazistů připravili deset stanovišť v terénu, opět s výbornou odezvou od studentů i pedagogů.

Velkou pozornost vzbudila akce studentů a studentek ZSF JU z oboru Zdravotnický záchranář, kteří v prosinci podpořili kampaň Společnosti pro ranou péči, a to jak symbolicky – ponořením se do studené vody na sedmi místech republiky – v Českých Budějovicích do Malše u Malého jezu –, tak finančně.

Aktivita, kterými ZSF JU participovala na veřejném životě města a regionu, jsou uvedeny zde:

Veřejné aktivity ZSF JU v roce 2021

- **Den otevřených dveří (29. 1. 2021)**

Kvůli pandemii nebylo možné otevřít budovy škol veřejnosti, proto se DOD odehrál on-line, a to na speciálně vytvořeném webu i na fakultním YouTube. Fakulta tam zveřejnila informační videa s podrobnými prezentacemi všech bakalářských a magisterských studijních programů. Představila také virtuální komentovanou prohlídku Simulačním centrem pro zdravotnické obory a ke všem bakalářským oborům zveřejnila videa natočená při praxích studentů. Během Dne otevřených dveří byli vyučující v přímém kontaktu s uchazeči a odpovídali na jejich otázky – dopoledne písemně a odpoledne živě přes komunikační platformu ZOOM.

- **Jak se bránit stresu v době covidové? (6. a 13. 2. 2021)**

Vedoucí ústavu anatomie 3. lékařské fakulty Univerzity Karlovy doc. MUDr. Petr Zach, CSc., který vyučuje také na naší fakultě, připravil pro ZSF JU dva na sebe navazující on-line workshopy věnované tématu, jak se na fyzické i psychické stránce člověka odrážejí důsledky pandemie onemocnění covidu-19. Zatímco první setkání bylo hlavně přehledem aktivit se zklidňujícím účinkem, které lze v době mnoha omezení podnikat ve volném čase, druhá přednáška se víc soustředila na vnitřní stres.

- **Zdravá výživa (10. a 17. 4. 2021)**

O zásadách zdravé výživy, jarní očistě, proteinových potravinách i podpoře imunity připravila dvě lekce Mgr. Ing. Simona Šimková z Ústavu laboratorní diagnostiky a veřejného zdraví ZSF JU. Setkání on-line přes MS Teams byla určena pro zaměstnance i studenty JU a také pro veřejnost. První lekce otevřela hlavní témata a ve druhé reagovala lektorka i na dotazy účastníků.

- **Trénování paměti (24. 4. 2021)**

Na aktuální téma jak si udržet dobrou koncentraci, paměť a duševní pohodu nejen v době covidové připravila PhDr. Lenka Motlová, Ph.D., z Ústavu sociálních a speciálněpedagogických věd ZSF JU lekci on-line přes MS Teams, která byla určená pro zaměstnance i studenty JU a pro veřejnost. Během workshopu si účastníci vyzkoušeli techniky a strategie vedoucí k lepšímu zapamatování a naučili se, jak si udržet dobrou pozornost. Lektorka nabídla řadu praktických cvičení trénování paměti. Vysvětlila také metody propojování mozkových hemisfér a poskytla tipy, kde a jak tyto aktivity dále rozvíjet.

- **Odborné workshopy o manipulaci s pacienty (červen 2021)**

V simulačním centru ZSF JU se konaly workshopy z projektu Fyzická manipulace s pacienty při ošetrovatelské péči. Hlavní sestry z pěti jihočeských nemocnic (České Budějovice, Jindřichův Hradec, Písek, Strakonice a Prachatice), zapojených do tohoto projektu, vybraly z každé nemocnice deset lidí: všeobecné a praktické sestry, ošetrovatelky i sanitáře. Doc. PhDr. Marie Trešlová, Ph.D., z Ústavu ošetrovatelství, porodní asistence a neodkladné péče představila techniky a pomůcky, jak co nejlépe zvládnout fyzickou manipulaci s pacienty při ošetrovatelské péči. Účastníci se ve skupinách zaměřili na své vlastní tělo a učili se všimnout si toho, jak pracuje při zvedání břemen a další fyzické práci.

- **Fyzioterapie (23. 6. 2021)**

Na správné držení těla, zejména při sedavém zaměstnání, se zaměřila Mgr. Jana Jarošová, která připravila setkání on-line přes MS Teams určené pro zaměstnance i studenty JU a pro veřejnost. Fyzioterapeutka působící v Centru fyzioterapie ZSF JU nejprve vysvětlila souvislosti a poté i praktické cviky – soustředila se především na správné držení těla ve stoji a vsedě. *(foto 1)*

- **Oslavy 30. výročí založení Jihočeské univerzity (10. 9. 2021)**

Na Sokolském ostrově v centru Českých Budějovic měla ZSF JU početné zastoupení: v areálu obsadila velký prostor a nabídla nejen zábavu, ale i možnost vyzkoušet si unikátní pomůcky a něco užitečného se naučit a dozvědět. Dopolední program byl zaměřený hlavně na střední školy: ihned si obrovskou pozornost získali záchranáři s resuscitačními modely, dost prostoru bylo i na vyzkoušení různých pomůcek pro lidi s handicapem apod. Stan poskytl zájemci pro měření zdravotních hodnot a poradnu o životním stylu. Nechyběla poradna zdravého životního stylu včetně možnosti změřit si index BMI a zjistit, kolik cukru obsahují běžně používané potraviny a další program. Odpoledne

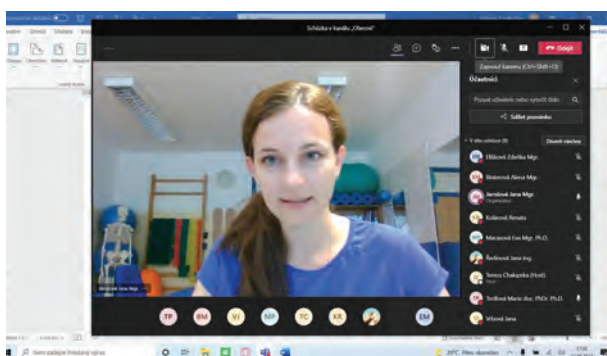


Foto 1



Foto 2



Foto 3



Foto 4



Foto 5



Foto 6



Foto 7



Foto 8

se představila také Dětská univerzita ZSF JU a večer přinesl koncerty proložené vizitkami jednotlivých fakult a rozhovory s děkany a děkankami na pódiu. *(foto 2)*

- **Poradna na téma kojení (20. 9. 2021)**

U příležitosti Národního týdne kojení v českobudějovické nemocnici radila veřejnosti i laktační poradkyně Mgr. Alena Machová z Ústavu ošetřovatelství, porodní asistence a neodkladné péče ZSF JU. Akce se konala v terminálu nemocnice, tedy na dobře dostupném místě i pro maminky s kočárky. Zájemci si kromě poradenství mohli také prohlédnout pomůcky ke kojení a dozvědět se na toto téma vše potřebné, včetně informací o bance mateřského mléka a dárcovství.

- **Den zdraví (23. 9. 2021)**

Dne zdraví, který na náměstí Přemysla Otakara II. uspořádalo Regionální centrum podpory zdraví Státního zdravotního ústavu, se tradičně účastnilo i Centrum prevence civilizačních chorob ZSF JU. Nabízelo měření krevních parametrů (glykemie + cholesterol), informace týkající se onkologické prevence (samovyšetření prsu a varlat), měření tělesných parametrů a v dalším stánku byla ještě poradna zdravé výživy. Vyučující i studenti zaznamenali asi 220 účastníků, z toho 150 zájemců o měření. Veřejnost se při této akci seznámila i s dalšími tématy zdravého životního stylu, prevence nemocí a vyzkoušela si prakticky řadu aktivit.

- **Noc vědců (24. 9. 2021)**

Pedagogové i studenti naší fakulty se zapojili do dalšího ročníku celorepublikové vědecko-popularizační akce Noc vědců. ZSF JU měla k dispozici sál Klubu Kampa a prostor před ním, kde vyrostly dva stany a bylo tam i dost místa na další program. Vzhledem k pestrosti a praktičnosti oborů na ZSF JU je nabídka služeb a aktivit vždy velmi pestrá a žádaná, takže přilákala více než dvě stovky dospělých i dětí. Program se soustředil zejména na zdravý životní styl, sociální témata, fyzioterapii, lekce první pomoci a předvedení atraktivních výukových pomůcek a modelů. Hosty upoutaly rovněž ukázky virtuální reality a tisku na 3D tiskárně. *(foto 3)*

- **Školení první pomoci pro gymnazisty (29. 9. 2021)**

Letitá spolupráce s Biskupským gymnáziem pokračovala ověřeným způsobem: studenti ZSF JU opět přijeli na cyklistický tábor, který organizovalo Biskupské gymnázium z Českých Budějovic v chatovém táboře nedaleko Nové Pece na břehu Lipna. Připravili tam pro více než sto gymnazistů deset stanovišť rozdělených do pěti tematických celků – jednalo se o stanoviště kardiopulmonální resuscitace, interních akutních stavů, obvazových technik, termických poranění a neurologické problematiky.

- **Oslava 30. výročí založení fakulty (12. 10. 2021)**

Slavnostní zasedání akademické obce a zaměstnanců Zdravotně sociální fakulty JU v Českých Budějovicích u příležitosti 30. výročí jejího založení bylo příležitostí ke společnému setkání, ohlédnutí i k ocenění. Konalo se ve dvou největších přednáškových sálech, přičemž předtím se ještě dopoledne sešla Vědecká rada ZSF JU. Při této příležitosti děkanka fakulty Mgr. Ivana Chloubová, Ph.D., v obsáhlé prezentaci shrnula vývoj ZSF JU od jejích počátků až po současnost. Odpolední setkání zahájilo i zakončilo vystoupení části Pěveckého sboru ZSF JU. Součástí bylo ocenění 21 osobností, které významně přispěly k rozvoji naší fakulty. *(foto 4)*

- **Absolutní vítězství v soutěži Jihočeská sestřička (16. 10. 2021)**

Obrovský přínos pro reprezentaci fakulty přinesla soutěž Jihočeská sestřička v českobudějovické nemocnici, která v 15 disciplínách důkladně prověřila znalosti a schopnosti 15 týmů VŠ, VOŠ a SŠ zdravotnického zaměření z celého kraje. Všechny tři týmy zastupující ZSF JU obstály skvěle a jeden z nich vybojoval dokonce absolutní vítězství. Pohár a odměny jim v hotelu Clarion předal ministr zdravotnictví a byla to zasloužená oslava této krásné a nepostradatelné profese. *(foto 5)*

- **Přednáška o homeopatii pro porodní asistentky (5. 11. 2021)**

Přednáška nazvaná Homeopatická podpora laktace a sanace porodních poranění byla určena především studentkám porodní asistence, ale také zaměstnancům českobudějovické nemocnice a dalším zájemcům o tuto profesi. Tématem bylo využití homeopatie v práci porodní asistentky. Lektorka Bc. Romana Gogelová uvedla, že homeopatie je stále častěji využívána v těhotenství, při porodu i v období šestinedělí, takže vzdělávání na toto téma je i pro naši fakultu perspektivní.

- **Film s debatou o paliativní medicíně (24. 11. 2021)**

Velký zájem vzbudila projekce celovečerního dokumentu Jednotka intenzivního života, kdy na promítání mimořádně zajímavého dokumentu navázala debata s odborníky, kteří z různých úhlů pohledu mluvili o paliativní medicíně. Debata byla dokonce přístupná i on-line na platformě ZOOM. Celovečerní dokumentární film, který režírovala Adéla Komrzý, zachycuje práci průkopníků české nemocniční paliativní péče MUDr. Ondřeje Kopeckého a MUDr. Mga. Kateřiny Rusínové, Ph.D., ve VFN v Praze. *(foto 6)*

• **Kurz pro odbornou veřejnost o porodech (1. 12. 2021)**

Celodenní kurz pro porodní asistentky, lékaře a fyzioterapeuty byl zaměřený na problematiku přirozeného a nepostupujícího porodu a zkombinoval poznatky z gynekologie, porodnictví a fyzioterapie. Právě v tom byl jeho hlavní přínos: propojil jednotlivé obory s cílem, aby odborníci spolupracovali. Iniciátorkou kurzu byla MUDr. et Mgr. Marcela Míková Ph.D., která jej také odborně garantovala. Na její pozvání k nám přijeli doc. MUDr. Ondřej Šimetka, Ph.D., MBA – přednosta Gynekologicko-porodnické kliniky Lékařské fakulty Ostravské univerzity, vedoucí Perinatologického centra Fakultní nemocnice Ostrava, a Mgr. Marika Bajerová – fyzioterapeutka s patnáctiletou praxí působící na Gynekologicko-porodnické klinice Fakultní nemocnice Ostrava a na Ústavu rehabilitace Lékařské fakulty Ostravské univerzity. (foto 7)

• **Záchranáři podpořili dobrou věc (1. 12. 2021)**

Skupina studentů a studentek ZSF JU, připravujících se na profesi zdravotnický záchranář, se zapojila do kampaně Společnosti pro ranou péči. Jejím cílem je podpořit službu rané péče i rodiny, které se starají o handicapované děti. Prvním, a to velmi výrazným, počinem byla akce „Nebuď srab! Namoč se pro ranou péči“, což obnášelo ponoření se do studené vody na sedmi místech republiky – v Českých Budějovicích se odehrálo u Malého jezu. Do Malše vstoupilo i téměř dvacet studentů a studentek ZSF JU, kteří mezi sebou navíc vybrali i peníze a českobudějovické pobožce Společnosti pro ranou péči předali 1 600 Kč. (foto 8)

• **Sexuální zneužívání v (nejen náboženských) organizacích (9. 12. 2021)**

Druhá z cyklu otevřených debat měla velmi aktuální a naléhavé téma Sexuální zneužívání v (nejen náboženských) organizacích. Bylo to mimořádné setkání lidí, kteří na publikum v přednáškovém sále ZSF JU velmi zapůsobili svou otevřeností a upřímností. Panelové diskuse se zúčastnili odborníci, kteří mají bohaté zkušenosti s doprovázením obětí sexuálního zneužívání především v církevním prostředí, ať už z pozice terapeutické, nebo právní; zároveň tam své zkušenosti vyprávěly dvě oběti – žena a muž. Celý záznam panelové diskuse je možné si i zpětně poslechnout na fakultním YouTube.

11.3 Nadregionální působení

Zdravotně sociální fakulta JU svými aktivitami oslovuje na regionální úrovni nejen Jihočeský kraj, ale význam má i pro spádové oblasti Kraje Vysočina a Plzeňského kraje. Nadregionální význam má především jako jedno z center rozvoje oboru Ošetřovatelství v celé České republice (habilitační a inaugurační řízení). Jako jediná usiluje Zdravotně sociální fakulta JU v ČR o propojování zdravotní a sociální oblasti.

Fakulta jako celek je členem řady domácích i mezinárodních organizací, asociací a sdružení. Předsedá Asociaci vysokoškolských vzdělavatelů nelékařských zdravotnických profesí v České republice, je členem Asociace vzdělavatelů v sociální práci. Na mezinárodním poli je členem např. European Transcultural Nursing Association (ETNA), European Association of Schools of Social Work či Multidisciplinary European Low Dose Initiative (MELODI).

Vedle institucionálního členství fakulty jsou též jednotliví akademičtí pracovníci zapojeni do činnosti řady domácích i mezinárodních profesních grémíí s ohledem na jejich oborové zaměření. Zapojení v těchto profesních asociacích a organizacích je důležité z hlediska možného ovlivnění připravované legislativy, získávání novinek v oboru, možnosti podílet se na zajištění konferencí nebo možnosti ovlivnit další aktivity z pozice člena výboru dané společnosti.

Kromě výše uvedených organizací je ZSF JU členem těchto mezinárodních profesních organizací:

- European Association of Schools of Social Work (EASSW)
- European Network of Universities/Schools of Social Work (SocNet98)
- Childwatch International
- Udine-C Network: Understanding Development Issues in Nurse Educator Careers
- European Violence in Psychiatry Research (EViPRG)
- International Association for Human Caring (IAHC)
- European Federation of the Associations of Dietitians (EFAD)
- European Association of Centres of Medical Ethics (EACME)
- European Network of Physiotherapy in Higher Education (ENPHE)
- Social Sciences and Humanities in Ionising Radiation Research (SHARE) – network institucí zabývajících se výzkumem sociálních, psychologických, etických aspektů radiační ochrany

11.4 Škola života – činnosti ZSF JU v souvislosti s dopady pandemie způsobené koronavirem SARS-CoV-2

Pandemie covidu-19, která se rychle a nevyzpytatelně šířila světem od podzimu roku 2019, přinesla naší fakultě řadu nových zkoušek a výzev. Vynikla prospěšnost jejího zaměření na pomáhající profese, které byly pro zvládnutí situace naprosto nepostradatelné. Tím ještě více vyšla najevo potřebnost studentů a patřičně vzdělaných absolventů ZSF JU. V České republice nastala nejhorší situace v první polovině roku 2021: smutná bilance počtu lidí, kteří zemřeli v souvislosti s touto nákazou, před létem přesáhla tragickou hranici 30.000. Obrovský počet nemocných samozřejmě velmi zatížil zejména personál v nemocnicích a sociálních službách, ale také na úřadech, v oblasti krizového řízení apod. Studenti našich oborů byli všude velkou oporou a pomáhali jak během svých praxí, tak ve volném čase.

Vedení ZSF JU po celé období pandemie dokázalo udržet odpovídající úroveň výuky a zajistit vše potřebné pro běžný chod i další rozvoj fakulty. Přineslo to velké nároky rovněž pro tým IT pracovníků, na pracovnice studijního oddělení i další kolegy. Pro zajištění kvalitní distanční výuky byly všechny učebny a přednáškové sály ve všech budovách ZSF JU dovybaveny webovými kamerami, mikrofony a sluchátky. Díky tomu zde mohli vyučující své přednášky a semináře vést v reálném čase a bez rizika technických problémů. Při výuce on-line byly dodrženy stávající rozvrhy a pro kontaktní výuku i veškerý další pobyt uvnitř školy platila povinnost respektovat nařízená hygienická pravidla. Formou on-line se odehrály také odborné konference či akce, semináře a workshopy určené pro veřejnost.

Pandemie byla velkou příležitostí pro dobrovolníky, kteří byli pro její zvládnutí naprosto nenahraditelní hlavně v první vlně na jaře roku 2020, ale i v roce 2021 byla jejich práce velmi potřebná. O její užitečnosti, ochotě a vstřícnosti studentů, pedagogů i dalších zaměstnanců naší fakulty svědčí velké množství pochval a poděkování, které průběžně přicházely na děkanát. Jejich činy poutaly ohromnou pozornost regionálních i celostátních médií, která často přinášela zprávy a reportáže o prospěšných aktivitách a službách fakulty i motivující příběhy jejích studentů a pedagogů. Autentická svědectví z covidových jednotek se také stala věrohodným zdrojem argumentů i pro tu část veřejnosti, jež závažnost nákazy zpochybňovala. Studentům přinesla tato doba mnoho možností, jak si ověřit, zda tyto náročné profese zvládnou i v těch nejtěžších momentech. Pro rychlý kontakt a přímé organizování pomoci tam, kde je právě potřeba, se velmi osvědčil fakultní Facebook. Tvrdá škola života přinesla naší fakultě mnoho uznání a celosvětově zvýšila prestiž profesí, na něž se ZSF JU zaměřuje.

TABULKOVÁ PŘÍLOHA



2. Studijní programy, organizace a vzdělávací činnost

Tab. 2.1 Akreditované studijní programy (počty) – Zdravotně sociální fakulta JU

Široce vymezené obory ISCED-F	Kód	Bakalářské studium		Magisterské studium		Navazující magisterské studium		Doktorské studium		Celkem
		P	K/D	P	K/D	P	K/D	P	K/D	
Vzdělávání a výchova	01	1	1							2
Zdravotní a sociální péče, péče o příznivé životní podmínky	09	17	10			5	4	7	7	50
Služby	10	1	1			1	1			4
Celkem		19	12			6	5	7	7	56

Pozn.: ISCED-F – klasifikace oborů vzdělání; P – prezenční forma; K/D – kombinovaná/distanční forma.

Tab. 2.2 Studijní programy v cizím jazyce (počty) – Zdravotně sociální fakulta JU

Široce vymezené obory ISCED-F	Kód	Bakalářské studium		Magisterské studium		Navazující magisterské studium		Doktorské studium		Celkem
		P	K/D	P	K/D	P	K/D	P	K/D	
Zdravotní a sociální péče, péče o příznivé životní podmínky	09	3				1	1	3	2	10
Celkem		3				1	1	3	2	10

Pozn.: ISCED-F – klasifikace oborů vzdělání; P – prezenční forma; K/D – kombinovaná/distanční forma.

3. Studenti

Tab. 3.1 Studenti v akreditovaných studijních programech (počty studií) – Zdravotně sociální fakulta JU

Široce vymezené obory ISCED-F	Kód	Bakalářské studium		Magisterské studium		Navazující magisterské studium		Doktorské studium		Celkem
		P	K/D	P	K/D	P	K/D	P	K/D	
Vzdělávání a výchova	01	1				8	12			21
Zdravotní a sociální péče, péče o příznivé životní podmínky	09	1 059	212			62	98	7	27	1 465
Služby	10	9	11			19	59			98
Celkem		1 069	223			89	169	7	27	1 584
z toho počet žen		893	193			81	130	6	23	1 326
z toho počet cizinců		17	3			1	2	3	1	27

Pozn.: ISCED-F – klasifikace oborů vzdělání; P – prezenční forma; K/D – kombinovaná/distanční forma.
Tabulka zobrazuje aktivní (nepřerušovaná) studia, nikoliv fyzické počty studentů.

Tab. 3.2 Studijní neúspěšnost 1. ročníku studia (v %) – Zdravotně sociální fakulta JU

	Bakalářské studium			Magisterské studium			Navazující magisterské studium			Doktorské studium			Celkem
	P	K/D	Celk.	P	K/D	Celk.	P	K/D	Celk.	P	K/D	Celk.	
Zdravotně sociální fakulta JU	28,3 %	43,3 %	31,2 %				10,0 %	37,0 %	28,3 %	20,0 %	0,0 %	10,0 %	30,2 %
Celkem	36,6 %	46,0 %	38,8 %	19,8 %	0,0 %	19,8 %	13,7 %	36,0 %	20,9 %	11,3 %	22,4 %	14,5 %	33,4 %

Pozn.: Studijní neúspěšností se rozumí podíl počtu studií započatých v kalendářním roce n a součtu neúspěšných studií této kohorty v kalendářních letech n a n + 1; P – prezenční forma; K/D – kombinovaná/distanční forma.

4. Absolventi

Tab. 4.1 Absolventi akreditovaných studijních programů (počty absolvovaných studií) – Zdravotně sociální fakulta JU

Široce vymezené obory ISCED-F	Kód	Bakalářské studium		Magisterské studium		Navazující magisterské studium		Doktorské studium		Celkem
		P	K/D	P	K/D	P	K/D	P	K/D	
Vzdělávání a výchova	01	5	9			6	20			40
Zdravotní a sociální péče, péče o příznivé životní podmínky	09	201	39			13	17	3	2	275
Služby	10	7	11			12	30			60
Celkem		213	59			31	67	3	2	375
z toho počet žen		178	48			25	57	2	1	311
z toho počet cizinců		1	0			1	4	0	0	6

Pozn.: ISCED-F – klasifikace oborů vzdělání; P – prezenční forma; K/D – kombinovaná/distanční forma. Tabulka uvádí počty úspěšně absolvovaných studií (nikoliv fyzické osoby).

5. Zájem o studium

Tab. 5.1 Zájem o studium – Zdravotně sociální fakulta JU

Široce vymezené obory ISCED-F	Kód	Bakalářské studium				Magisterské studium				Navazující magisterské studium				Doktorské studium			
		Počet uchazečů	Počet přihlášek	Počet přijetí	Počet zápisů ke studiu	Počet uchazečů	Počet přihlášek	Počet přijetí	Počet zápisů ke studiu	Počet uchazečů	Počet přihlášek	Počet přijetí	Počet zápisů ke studiu	Počet uchazečů	Počet přihlášek	Počet přijetí	Počet zápisů ke studiu
Zdravotní a sociální péče, péče o příznivé životní podmínky	09	1 044	1 306	1 041	577					145	170	170	96	6	6	5	5
Celkem		1 044	1 306	1 041	577					145	170	170	96	6	6	5	5

Pozn.: ISCED-F – klasifikace oborů vzdělání. **Počet uchazečů** – počet fyzických osob. **Počet přihlášek** – počet všech přihlášek, které JU obdržela. **Počet přijetí** – počet všech kladně vyřízených přihlášek (nejedná se o počet fyzických osob). **Počet zápisů ke studiu** – počet všech zápisů (nejedná se o počet fyzických osob). Jedna osoba přijatá/zapsaná na více studií vstupuje do tabulky právě tolikrát, kolikrát byla přijata/zapsána.

6. Zaměstnanci

Tab. 6.1 Akademičtí, vědečtí a ostatní zaměstnanci (průměrné přepočtené počty) – Zdravotně sociální fakulta JU

	Akademičtí pracovníci								Vědečtí pracovníci			Ostatní zaměstnanci	Celkem zaměstnanci
	Celkem akademičtí pracovníci	Profesoři	Docenti	Odborní asistenti	Asistenti	Lektoři	Pedagogičtí pracovníci VaV	Mimořádní profesoři	Postdoktorandi („postdok“)	VaV prac. nespádající do ostatních kategorií	Ostatní pracovníci VaV		
ZSF JU	90,871	5,700	16,298	63,011	5,861	0,001			1,230	6,573		51,293	149,966
z toho ženy	57,084	1,400	8,691	41,854	5,138	0,001			0,580	4,292		37,529	99,485

Pozn.: **Průměrné přepočtené počty** – podíl celkového počtu skutečně odpracovaných hodin za sledované období od 1. 1. do 31. 12. všemi pracovníky ve sledované kategorii (vč. DPP, mimo DPP) a celkového ročního fondu pracovní doby připadajícího na jednoho zaměstnance pracujícího na plnou pracovní dobu. **Pedagogičtí pracovníci VaV** – vědečtí, výzkumní a vývojoví pracovníci podílející se na pedagogické činnosti. **Vědecký pracovník** – osoba, která není akademickým pracovníkem dle § 70 zákona č. 111/1998 Sb., o vysokých školách. **Postdoktorand („postdok“)** – pracovník vysoké školy do pěti let po obhájení akademického titulu Ph.D., nebo jeho ekvivalentu. Pracuje jako součást vědeckého týmu dané instituce obvykle pod vedením zkušených vědeckých pracovníků na konkrétním úkolu a publikuje své výsledky samostatně i v rámci tvůrčího týmu. Má s výzkumnou institucí uzavřen pracovní poměr na dobu určitou (v trvání 1–3 let) na jedno, maximálně tři období po sobě. Jeho mzda podléhá pravidlům mzdového systému dané instituce, přičemž vedle toho může získat odměny v rámci výzkumných grantových projektů. **Ostatní pracovníci VaV** – techničtí a odborní pracovníci, kteří se přímo nepodílejí na výzkumu, ale jsou pro výzkumnou činnost nepostradatelní (např. obsluha research facility). **Ostatní zaměstnanci** – všichni další pracovníci, kteří se přímo nepodílejí na vzdělávání a výzkumu; jedná se tedy zejména o administrativní, technické a jiné zaměstnance.

Tab. 6.2 Počty akademických a vědeckých pracovníků podle rozsahu pracovních úvazků a nejvyšší dosažené kvalifikace (počty fyzických osob dle rozsahu úvazků) – Zdravotně sociální fakulta JU

Rozsah úvazků	Akademičtí pracovníci								Vědecktí prac.		Celkem	z toho ženy
	Profesoři		Docenti		DrSc., CSc., Dr., Ph.D., Th.D.		Ostatní					
	Celk.	ženy	Celk.	ženy	Celk.	ženy	Celk.	ženy	Celk.	ženy		
do 0,3	2	0	7	3	20	7	35	19	7	2	71	31
0,31–0,5	4	1	6	1	13	4	15	11	1	1	39	18
0,51–0,7	1	0	1	0	4	3	5	4			11	7
0,71–1,0	3	1	11	7	31	24	13	10			58	42
Více než 1,0											0	0
Celkem	10	2	25	11	68	38	68	44	8	3	179	98

Tab. 6.3 Věková struktura akademických a vědeckých a ostatních pracovníků JU (počty fyzických osob) – Zdravotně sociální fakulta JU

Věk	Akademičtí pracovníci												Vědecktí pracovníci						Ostatní zaměstnanci		Celkem	z toho ženy			
	Profesoři		Docenti		Odborní asistenti		Asistenti		Lektoři		Pedagogičtí pracovníci VaV		Mimořádní profesoři		Post-doktorandi („postdok“)		VaV prac. nespádající do ost. kategorií						Ostatní pracovníci VaV		
	celk.	ženy	celk.	ženy	celk.	ženy	celk.	ženy	celk.	ženy	celk.	ženy	celk.	ženy	celk.	ženy	celk.	ženy	celk.	ženy			celk.	ženy	
do 29 let					5	3	2	1								1	1			1			10	5	
30–39 let			1		16	10	6	5												14	8		37	23	
40–49 let	1		4	4	37	21	11	10								2	1	1		14	13		70	49	
50–59 let			7	1	22	15	7	5										1		20	18		57	39	
60–69 let	5	2	6	3	17	4	3	2										1		10	6		42	17	
nad 70 let	4		7	3	7	4	3	2												1	1		23	11	
Celkem	10	2	25	11	104	57	32	25								1	1	3	2	4		60	46	239	144

Pozn.: Vědeckým pracovníkem se v tomto případě rozumí osoba, která není akademickým pracovníkem dle § 70 zákona č. 111/1998 Sb., o vysokých školách.

Tab. 6.4 Nově jmenovaní docenti a profesoři (počty) – Zdravotně sociální fakulta JU

Struktura nově jmenovaných	Počet			Věkový průměr nově jmenovaných
	Na JU		Kmenoví zaměstnanci JU jmenovaní na jiné VŠ	
	Řízení na JU	z toho kmenoví zaměstnanci		
Profesoři jmenovaní v roce 2021	0	0	0	
z toho ženy				
Docenti jmenovaní v roce 2021	0	0	0	
z toho ženy				

Tab. 6.5 Vedoucí pracovníci (fyzické osoby) – Zdravotně sociální fakulta JU

	Děkan	Proděkan	Akademický senát	Vědecká rada	Tajemník	Vedoucí ústavu a institutu	Vedoucí pracovníci celkem
	1	4	13	25	1	7	51
z toho ženy	1	2	6	12	0	6	27

Pozn.: Údaj „celkem“ nemusí odrážet reálný stav fyzických osob (jedna osoba může v rámci JU či fakulty zastávat více pozic), jedná se o prostý součet buněk.

Tab. 6.6 Akademičtí a vědečtí pracovníci s cizím státním občanstvím (průměrné přepočtené počty) – Zdravotně sociální fakulta JU

Struktura pracovníků	Akademičtí pracovníci						Vědečtí pracovníci			Ostatní zaměstnanci
	Profesoři	Docenti	Odborní asistenti	Asistenti	Lektoři	Pedagogičtí pracovníci VaV	Postdoktorandi („postdok“)	VaV prac. nespádající do ostatních kategorií	Ostatní pracovníci VaV	
Celkem	1,500			0,250				0,033		0,700
Německo	1,000									0,200
Polsko										
Rakousko										
Slovensko	0,500			0,250				0,033		
ostatní státy EU										0,500
ostatní státy mimo EU										
ženy z celkového počtu (bez ohledu na státní občanství)	0,000			0,000				0,000		0,000

Pozn.: **Průměrné přepočtené počty** – podíl celkového počtu skutečně odpracovaných hodin za sledované období od 1. 1. do 31. 12. všemi pracovníky ve sledované kategorii (vč. DPČ, mimo DPP) a celkového ročního fondu pracovní doby připadajícího na jednoho zaměstnance pracujícího na plnou pracovní dobu. **Pedagogičtí pracovníci VaV** – vědečtí, výzkumní a vývojoví pracovníci podílející se na pedagogické činnosti. **Vědecký pracovník** – osoba, která není akademickým pracovníkem dle § 70 zákona č. 111/1998 Sb., o vysokých školách. **Postdoktorand („postdok“)** – pracovník vysoké školy do pěti let po obhájení akademického titulu Ph.D. nebo jeho ekvivalentu. Pracuje jako součást vědeckého týmu dané instituce obvykle pod vedením zkušených vědeckých pracovníků na konkrétním úkolu a publikuje své výsledky samostatně i v rámci tvůrčího týmu. Má s výzkumnou institucí uzavřen pracovní poměr na dobu určitou (v trvání 1–3 let) na jedno, maximálně tři období po sobě. Jeho mzda podléhá pravidlům mzdového systému dané instituce, přičemž vedle toho může získat odměny v rámci výzkumných grantových projektů. **Ostatní pracovníci VaV** – techničtí a odborní pracovníci, kteří se přímo nepodílejí na výzkumu, ale jsou pro výzkumnou činnost nepostradatelní (např. obsluha research facility). **Ostatní zaměstnanci** – všichni další pracovníci, kteří se přímo nepodílejí na vzdělávání a výzkumu; jedná se tedy zejména o administrativní, technické a jiné zaměstnance.

7. Internacionalizace

Tab. 7.1 Mobilita studentů, akademických a ostatních pracovníků podle zemí (bez ohledu na zdroj financování) – Zdravotně sociální fakulta JU

Země	Počet vyslaných studentů			Počet přijatých studentů		Počet vyslaných akad. prac.	Počet přijatých akad. prac.	Počet vyslaných ostatních prac.	Počet přijatých ostatních prac.	Celkem za zemi
	celk.	z toho absolv. stáže	z toho virtuálně	z toho virtuálně	celk.					
Litevská republika	3									3
Polská republika							2			2
Slovenská republika					3		6			9
Turecká republika						3	2			5
Celkem	3	0	0	0	3	3	10	0	0	19

Pozn.: V případě výjezdů i příjezdů studentů se vykazují pouze pobyty, jejichž celková délka byla alespoň 2 týdny (14 dní). V případě výjezdů i příjezdů akademických a ostatních pracovníků se vykazují pobyty v trvání alespoň 5 dní. V obou případech jsou započítány i pobyty, které započaly v roce 2020 a skončily v roce 2021. Absolventskou stáží se rozumí praktická stáž v zahraničním podniku nebo organizaci v délce 2–12 měsíců, která je započatá po úspěšném absolvování studia a ukončená do jednoho roku od absolvování studia. Absolventská stáž je realizována na základě trojstranné dohody mezi studentem, vysílající vysokoškolskou institucí a přijímající organizací, institucí, podnikem.

Na ZSF JU nebyly v roce 2021 realizovány žádné virtuální mobility studentů.

Tab. 7.2 Mobilita absolventů (počty a podíly absolvovaných studií) – Zdravotně sociální fakulta JU

	Bakalářské studium		Magisterské studium		Navazující magisterské studium		Doktorské studium		Celkem	
	podíl	počet	počet	počet	podíl	počet	podíl	počet	podíl	počet
Podíl a počet absolventů, kteří během svého studia vyjeli na zahraniční pobyt v délce alespoň 14 dní	6,6 %	18,0			1,0 %	1,0	40,0 %	2,0	5,6 %	21,0
Podíl a počet absolventů doktorského studia, u nichž délka zahraničního pobytu dosáhla alespoň 1 měsíc (tj. 30 dní)							40,0 %	2,0	40 %	2,0

8. Výzkumná, vývojová, umělecká a další tvůrčí činnost

Tab. 8.1 Odborníci z aplikační sféry podílející se na výuce a na praxi v akreditovaných studijních programech (počty)

	Osoby mající pracovní vztah se ZSF JU			Osoby nemající pracovní vztah se ZSF JU		
	Počet osob podílejících se na výuce	Počet osob podílejících se na vedení závěrečné práce	Počet osob podílejících se na praxi	Počet osob podílejících se na výuce	Počet osob podílejících se na vedení závěrečné práce	Počet osob podílejících se na praxi
Celkem	70	42	41	54	15	29
z toho ženy	28	19	25	24	10	18

Pozn.: Do tabulky jsou zahrnuti odborníci z aplikační sféry podílející se alespoň z jedné třetiny časového rozvrhu na výuce alespoň jednoho kurzu nebo jsou vedoucími závěrečné práce studenta. Pokud je daný pracovník kmenovým zaměstnancem fakulty, má minimálně stejně velký úvazek i mimo fakultu.

Tab. 8.2 Konference (spolu)pořádané Zdravotně sociální fakultou JU v r. 2021

Název konference	Počet účastníků vyšší než 60		Mezinárodní konference	
Studentská vědecká konference		ANO		ANO
Mezinárodní konference pro studenty doktorských studií	ANO		ANO	
Mezinárodní ošetřovatelské sympozium		ANO		ANO
Život s autismem	ANO			

Pozn.: Pokud je jedna konference s více než 60 účastníky a zároveň je i mezinárodní, je vykazána v obou sloupcích. Pokud konference splnila pouze jedno z kritérií, je vykazána v příslušném sloupci, pokud žádné z kritérií, do tabulky není zahrnuta. Mezinárodní konference je taková konference, které se účastní alespoň jeden zahraniční řečník a jejíž všechny příspěvky jsou lokalizované do alespoň jednoho z následujících jazyků – angličtina, francouzština, němčina, nebo do jazyka vlastního oborového zaměření dané konference.

Tab. 8.3 Studijní programy/obory, které mají ve své obsahové náplni povinné absolvování odborné praxe po dobu alespoň 1 měsíce (počty) – Zdravotně sociální fakulta JU

Počty studijních programů/oborů	Počty aktivních studií					
	Bakalářské studium		Magisterské studium		Navazující magisterské	
	Akademický profil	Profesní profil	Akademický profil	Profesní profil	Akademický profil	Profesní profil
27	0	1 297	0	0	0	258

Pozn.: Povinnou praxí se rozumí taková, která je součástí akreditace daného studijního programu/oboru, přičemž se může jednat o součást některého z předmětů či o samostatný předmět. Jedná se o odborné profesní praxe. Doba trvání jednotlivých povinných praxí mohla být i kratší, ale v součtu musela dosahovat alespoň 1 měsíce.

10. Národní a mezinárodní excelence

Tab. 10.1 Členství ZSF JU v mezinárodních asociacích, organizacích a sdruženích v r. 2021

Organizace	Status
European Transcultural Nursing Association	country representative
European Violence in Psychiatry Research Group	member
SocNet98 – European Network of Universities/Schools of Social Work	member
The Childwatch International Research Network	member
MELODI – Multidisciplinary European Low Dose Initiative	board of directors
European Association of Schools of Social Work	member
Udine-C Network	member
International Association for Human Caring (IAHC)	member
European Federation of the Associations of Dietitians (EFAD)	member
European Association of Centres of Medical Ethics (EACME)	member
European Network of Physiotherapy in Higher Education (ENPHE)	member
Social Sciences and Humanities in Ionising Radiation Research (SHARE) – network institucí zabývajících se výzkumem sociálními, psychologickými, etickými aspekty radiační ochrany	member

Tab. 10.2 Členství ZSF JU v domácích profesních asociacích, organizacích a sdruženích v r. 2021

Organizace	Status
Asociace vysokoškolských vzdělavatelů nelékařských zdravotnických profesí v České republice	předseda/ od prosince člen asociace
Asociace vzdělavatelů v sociální práci	člen výkonné rady
Rada vysokých škol	člen
Česká kardiologická společnost – kardiologických sester a spřízněných profesí	člen výboru

Pozn.: V tabulce uvádíme pouze institucionální či kolektivní členství.

Seznam použitých zkratek

Zkratka	Název
AK JU	Akademická knihovna Jihočeské univerzity v Českých Budějovicích
a. s.	Akciová společnost
CIT JU	Centrum informačních technologií Jihočeské univerzity v Českých Budějovicích
CŽV	Celoživotní vzdělávání
DS	Diploma Supplement (Dodatek k diplomu)
EACME	European Association of Centres of Medical Ethics
ERDF	Evropský fond pro regionální rozvoj
ESF	Evropský sociální fond
HAP	Informační systém Hodnocení akademických pracovníků
IDM	Identity Manager (Systém správy identit)
IF	Impakt faktor
IP	Institucionální plán
IS	Informační systém
JU	Jihočeská univerzita v Českých Budějovicích
K/D	Kombinovaná/distanční forma studia
KKOV	Klasifikace kmenových oborů vzdělávání
MPSV	Ministerstvo práce a sociálních věcí
MŠMT	Ministerstvo školství, mládeže a tělovýchovy
MZ	Ministerstvo zdravotnictví
NAÚ	Národní akreditační úřad
OP	Operační program
o. p. s.	Obecně prospěšná společnost
OP VaVpl	Operační program Výzkum a vývoj pro inovace
OP VK	Operační program Vzdělávání pro konkurenceschopnost
OP VVV	Operační program Výzkum, vývoj a vzdělávání
o. s.	Občanské sdružení
P	Prezenční forma studia
p. č.	Parcelní číslo
RIV	Rejstřík informací o výsledcích (v oblasti výzkumu, vývoje a inovací)
ROP	Regionální operační program
RP	Rozvojový program/Rámcový program
RVO	Rozvoj výzkumné organizace
SHV	Studentské hodnocení výuky
SLNO	Simulační centrum pro zdravotnické obory
spol. s r. o. / s. r. o.	Společnost s ručením omezeným
SŠ	Střední škola
STAG	Informační systém Studijní agenda
st. p. č.	Stavební parcela číslo
SVOČ	Studentská vědecká a odborná činnost
Tab.	Tabulka
U3V	Univerzita třetího věku
UBS	Université de Bretagne-Sud, Francie
ÚZV	Útvar zahraničních vztahů
VOŠ	Vyšší odborná škola
VŠ	Vysoká škola
VZoČ	Výroční zpráva o činnosti
ZSF JU	Zdravotně sociální fakulta Jihočeské univerzity v Českých Budějovicích
z. s. p. o.	Zájmové sdružení právnických osob
ZŠ	Základní škola

Výroční zprávu o činnosti Zdravotně sociální fakulta Jihočeské univerzity v Českých Budějovicích
za rok 2021

- předkládá Mgr. Ivana Chloubová, Ph.D., děkanka fakulty
- projednala Vědecká rada ZSF JU dne 11. 7. 2022
- schválil Akademický senát ZSF JU dne 17. 8. 2022

Vydala: Zdravotně sociální fakulta Jihočeské univerzity v Českých Budějovicích

Adresa: J. Boreckého 1167/27, 370 11 České Budějovice
www.zsf.jcu.cz

Zpracoval: kolektiv autorů pod vedením Mgr. et Mgr. Ondřeje Doskočila, Th.D.,
proděkana pro akademické záležitosti

Sazba: Zuzana Straková

Fotografie: Jan Sommer, Alena Binterová, Jiří Tvaroh, Tomáš Binter a archiv ZSF JU

Vydání: 2022

Tisk: Typodesign, s. r. o., České Budějovice