



Zdravotně  
sociální fakulta  
Faculty of Health  
and Social Sciences

Jihočeská univerzita  
v Českých Budějovicích  
University of South Bohemia  
in České Budějovice

---

# Výroční zpráva o činnosti ZSF JU za rok 2020

---

Výroční zpráva o činnosti Zdravotně sociální fakulty Jihočeské univerzity  
v Českých Budějovicích za rok 2020

- předkládá Mgr. Ivana Chloubová, Ph.D., děkanka fakulty
- projednala Vědecká rada ZSF JU dne 12. 10. 2021
- schválil Akademický senát ZSF JU dne 25. 11. 2021

# Obsah

## Hlavní část

Úvodní informace.....	5
Plnění aktivit za rok 2020.....	7
Závěr.....	21

## Textová příloha

<b>1. Základní údaje o ZSF JU .....</b>	<b>25</b>
1.1 Kontaktní údaje.....	25
1.2 Organizační schéma ZSF JU .....	26
1.3 Složení orgánů a dalších grémií ZSF JU .....	27
1.3.1 Vedení ZSF JU .....	27
1.3.2 Ředitelé ústavů a institutu ZSF JU.....	28
1.3.3 Vědecká rada ZSF JU.....	28
1.3.4 Akademický senát ZSF JU .....	30
1.4 Poslání, vize a strategické cíle ZSF JU .....	31
<b>2. Studijní programy, organizace studia a vzdělávací činnost.....</b>	<b>33</b>
2.1 Akreditované studijní programy v českém jazyce.....	33
2.2 Akreditované studijní programy v anglickém jazyce .....	35
2.3 Spolupráce s aplikační sférou ve tvorbě a uskutečňování studijních programů .....	35
2.4 Simulační centrum pro zdravotnické obory ZSF JU .....	35
2.5 Aktivity celoživotního vzdělávání.....	36
2.6 Další vzdělávací aktivity .....	37
2.7 Činnost ZSF JU v souvislosti s dopady pandemie způsobené koronavirem SARS-CoV-2.....	38
<b>3. Studenti.....</b>	<b>39</b>
3.1 Opatření ke snižování studijní neúspěšnosti.....	39
3.2 Opatření pro omezení prodlužování studia.....	39
3.3 Vlastní stipendijní programy.....	40
3.4 Poradenské služby .....	40
3.5 Studenti se specifickými potřebami.....	41
3.6 Mimořádně nadaní studenti a zájemci o studium.....	41
3.7 Studenti se socioekonomickým znevýhodněním .....	42
3.8 Podpora studentů – rodičů.....	42
<b>4. Absolventi.....</b>	<b>43</b>
4.1 Spolupráce a udržování kontaktu s absolventy.....	43
4.2 Zaměstnanost a zaměstnatelnost absolventů .....	44
4.3 Spolupráce s budoucími zaměstnavateli absolventů.....	44
<b>5. Zájem o studium .....</b>	<b>44</b>
5.1 Příjímání zkoušky ke studiu .....	44
5.2 Spolupráce se středními školami v oblasti propagace ZSF JU .....	45
<b>6. Zaměstnanci .....</b>	<b>46</b>
6.1 Kariérní řád pro akademické pracovníky, motivační nástroje pro odměňování zaměstnanců.....	46
6.2 Rozvoj pedagogických dovedností akademických pracovníků .....	46
6.3 Podpora zaměstnanců – rodičů, genderová rovnost.....	46
<b>7. Internacionalizace.....</b>	<b>47</b>
7.1 Podpora účasti studentů na zahraničních mobilitních programech .....	47
7.2 Podpora zahraniční mobility akademických a neakademických pracovníků .....	48
7.3 Podpora integrace zahraničních členů akademické obce.....	48
7.4 Další významné aktivity posilující internacionalizaci.....	49

<b>8. Výzkumná, vývojová, umělecká a další tvůrčí činnost</b> .....	50
8.1 Přijatá opatření za účelem posílení propojení tvůrčí činnosti s činností vzdělávací.....	50
8.2 Zapojení studentů do tvůrčí činnosti.....	50
8.3 Účelové finanční prostředky na výzkum, vývoj a inovace.....	51
8.4 Podpora studentů doktorských studijních programů a pracovníků na postdoktorandských pozicích..	52
8.5 Spolupráce s aplikační sférou na tvorbě a přenosu inovací a jejich komercializace.....	53
8.6 Činnosti ZSF JU v souvislosti s dopady pandemie způsobené koronavirem SARS-CoV-2.....	53
<b>9. Zajišťování kvality a hodnocení realizovaných činností</b> .....	55
9.1 Významné události a skutečnosti v zajišťování kvality a hodnocení realizovaných činností v r. 2020 ..	55
9.2 Infrastrukturní a další významné projekty.....	56
9.3 Kontrolní systém.....	56
9.4 Knihovnicko-informační služby .....	57
9.5 Ubytovací a stravovací služby.....	58
9.6 Informační a komunikační technologie.....	58
<b>10. Národní a mezinárodní excelence</b> .....	59
10.1 Mezinárodní a významná národní výzkumná, vývojová a tvůrčí činnost, integrace výzkumné infrastruktury do mezinárodních sítí a zapojení do profesních či uměleckých sítí.....	59
10.2 Národní a mezinárodní ocenění.....	59
<b>11. Třetí role</b> .....	60
11.1 Přenos poznatků do praxe .....	60
11.2 Působení v regionu, spolupráce s regionálními subjekty.....	60
11.3 Nadregionální působení.....	63
11.4 Škola života – činnosti ZSF JU v souvislosti s dopady pandemie způsobené koronavirem SARS-CoV-2 .....	63

## Tabulková příloha

<b>2. Studijní programy, organizace a vzdělávací činnost</b> .....	67
Tab. 2.1 Akreditované studijní programy (počty) – Zdravotně sociální fakulta JU .....	67
Tab. 2.2 Studijní programy v cizím jazyce (počty) – Zdravotně sociální fakulta JU .....	67
<b>3. Studenti</b> .....	67
Tab. 3.1 Studenti v akreditovaných studijních programech (počty studií) – Zdravotně sociální fakulta JU .....	67
Tab. 3.2 Studijní neúspěšnost v 1. ročníku studia (v %) – Zdravotně sociální fakulta JU .....	68
<b>4. Absolventi</b> .....	68
Tab. 4.1 Absolventi akreditovaných studijních programů (počty absolvovaných studií) – Zdravotně sociální fakulta JU .....	68
<b>5. Zájem o studium</b> .....	69
Tab. 5.1 Zájem o studium – Zdravotně sociální fakulta JU .....	69
<b>6. Zaměstnanci</b> .....	69
Tab. 6.1 Akademičtí, vědečtí a ostatní zaměstnanci (průměrné přepočtené počty) – Zdravotně sociální fakulta JU.....	69
Tab. 6.2 Počty akademických a vědeckých pracovníků podle rozsahu pracovních úvazků a nejvyšší dosažené kvalifikace (počty fyzických osob dle rozsahu úvazků) – Zdravotně sociální fakulta JU .....	70
Tab. 6.3 Věková struktura akademických a vědeckých pracovníků (počty fyzických osob) – Zdravotně sociální fakulta JU.....	70
Tab. 6.4 Nově jmenovaní docenti a profesoři (počty) – Zdravotně sociální fakulta JU.....	70
Tab. 6.5 Vedoucí pracovníci (fyzické osoby) – Zdravotně sociální fakulta JU .....	71
Tab. 6.6 Akademičtí a vědečtí pracovníci s cizím státním občanstvím (průměrné přepočtené počty) – Zdravotně sociální fakulta JU.....	71
<b>7. Internacionalizace</b> .....	72
Tab. 7.1 Mobilita studentů, akademických a ostatních pracovníků podle zemí (bez ohledu na zdroj financování) .....	72
Tab. 7.2 Mobilita studentů (počty a podíly absolvovaných studií) – Zdravotně sociální fakulta JU .....	72
<b>8. Výzkumná, vývojová, umělecká a další tvůrčí činnost</b> .....	73
Tab. 8.1 Odborníci z aplikační sféry podílející se na výuce a na praxi v akreditovaných studijních programech (počty) .....	73
Tab. 8.2 Konference (spolu)pořádané Zdravotně sociální fakultou JU v r. 2020 .....	73
Tab. 8.3 Studijní programy/obory, které mají ve své obsahové náplni povinné absolvování odborné praxe po dobu alespoň 1 měsíce (počty) – Zdravotně sociální fakulta JU.....	73
<b>10. Národní a mezinárodní excelence</b> .....	74
Tab. 10.1 Členství ZSF JU v mezinárodních asociacích, organizacích a sdruženích v r. 2020 .....	74
Tab. 10.2 Členství ZSF JU v domácích profesních asociacích, organizacích a sdruženích v r. 2020.....	74
Seznam použitých zkratk.....	75

# HLAVNÍ ČÁST

## Úvodní informace

Výroční zpráva o činnosti Zdravotně sociální fakulty vychází ve své struktuře z uspořádání Výroční zprávy Jihočeské univerzity v Českých Budějovicích za rok 2020 dle požadavků MŠMT. Výroční zpráva o činnosti Zdravotně sociální fakulty Jihočeské univerzity v Českých Budějovicích za rok 2020 (dále jen VZoČ ZSF JU 2020) se proto skládá ze tří částí: **Hlavní část**, **Textová příloha** a **Tabulková příloha**.

Hlavní část VZoČ ZSF JU 2020 vychází ze struktury Dlouhodobého záměru ZSF JU na období let 2016–2020 (nyní označovaného jako Strategický záměr) a z Plánu realizace Strategického záměru pro rok 2020 (dříve označovaného jako Aktualizace Dlouhodobého záměru). Tyto strategické dokumenty jsou v souladu s Dlouhodobým záměrem Jihočeské univerzity v Českých Budějovicích na období let 2016–2020 (nyní Strategický záměr) i Plánem realizace Strategického záměru pro rok 2020 (dříve Aktualizace Dlouhodobého záměru). Zdravotně sociální fakulta se hlásí k vizím, hodnotám a cílům Jihočeské univerzity definovaným v jejich strategických dokumentech. Z tohoto důvodu je v hlavní části VZoČ ZSF JU 2020 definováno celkem pět strategických témat: vzdělávání, výzkum, internacionalizace, otevřenost a řízení.

Posláním hlavní části VZoČ ZSF JU 2020 je popis stavu naplnění Plánu realizace Strategického záměru ZSF JU pro rok 2020. K jednotlivým dílčím cílům definovaným v Plánu realizace Strategického záměru ZSF JU pro rok 2020 jsou doplněny popisy nejvýznamnějších aktivit, které v daném roce vedly k naplňování těchto cílů, a hodnocení, zda a v jaké míře bylo těchto cílů dosaženo. Kromě nich jsou uvedeny i další realizované aktivity, které, třebaže nebyly plánovány pro rok 2020, byly v souladu s těmito cíli a jsou popsány ve Výroční zprávě o činnosti Jihočeské univerzity v Českých Budějovicích za rok 2020.

Rok 2020 přinesl do života celé společnosti i do vysokoškolského prostředí nečekané a nepředvídatelné změny v souvislosti s celosvětovou pandemií onemocnění covid-19. Zaváděná protiepidemická opatření – zejména znemožnění prezenčních forem výuky a nárazový přechod na on-line výuku stejně jako omezení administrativního a technického chodu fakulty – způsobila, že mnoho plánované činnosti nebylo možné realizovat nebo je bylo možné realizovat pouze v omezené míře či jinou formou (on-line). Z tohoto důvodu také Hlavní část výroční zprávy vykazuje oproti předchozím obdobím zvýšené množství nesplněných či pouze částečně plněných položek.

Členění Textové přílohy odpovídá kapitolám Výroční zprávy o činnosti JU a rozpracovává jejich obsah pro fakultní prostředí. Protože osnova výročních zpráv fakult není závazně daná, byly některé kapitoly, které jsou pro činnost fakulty irelevantní, vynechány. Podobně je tomu i v případě Tabulkové přílohy, do níž jsme rovněž uvedli jen ty údaje, které jsou pro fakultu důležité, vycházejíce přitom z podkladů JU i z vlastních údajů.



## Plnění aktivit za rok 2020

1. Vzdělávání			HODNOCENÍ
PRIORITNÍ CÍLE	DÍLČÍ CÍLE – PLÁNOVANÉ AKTIVITY	PLNĚNÍ AKTIVIT ZA ROK 2020	
Budování, modernizace a inovace prostor/ vybavení pro studijní programy/obory	Budování Simulačního centra pro zdravotnické nelékařské obory (SLNO) dle projektové dokumentace.	<ul style="list-style-type: none"> <li>• Simulační centrum pro nelékařské obory bylo dokončeno a slavnostně otevřeno v září 2020. Poté bylo předáno do plného provozu.</li> </ul>	Splněno
	Doplnění vybavení tělocvičny fyzioterapeutické ambulance.	<ul style="list-style-type: none"> <li>• Splněno již v roce 2019 v rámci projektu FSP Výbudování odborné učebny pro studijní program Fyzioterapie. V roce 2020 nebyly alokovány žádné prostředky na další budování tohoto pracoviště.</li> </ul>	Splněno
Optimalizace studijních programů/ oborů	Příprava scénářů pro realizaci simulační výuky v SLNO.	<ul style="list-style-type: none"> <li>• Průběžně plněno. Ve spolupráci s odbornou sférou byly tvořeny další scénáře pro řešení simulačních situací.</li> </ul>	Splněno
	Pokračování v modularizaci nových studijních programů v návaznosti na legislativní změny a pokračování v akreditačním procesu.	<ul style="list-style-type: none"> <li>• Většina modularizovaných nových studijních programů byla akreditována, dále probíhal akreditační proces nově modularizovaných programů.</li> </ul>	Splněno
	Otevření nově akreditovaných modularizovaných bakalářských a magisterských studijních programů.	<ul style="list-style-type: none"> <li>• Výuka v dalších nově akreditovaných studijních programech byla zahájena v ZS 2020/21 (celkem 8 studijních programů – 7 bakalářských a 1 navazující magisterský).</li> </ul>	Splněno

PRIORITNÍ CÍLE	DÍLČÍ CÍLE – PLÁNOVANÉ AKTIVITY	PLNĚNÍ AKTIVIT ZA ROK 2020	HODNOCENÍ
<p><b>Posílení efektivity a kvality výuky</b></p>	<p>Další zapojování studentů do aktivit ústavů ZSF JU (na pozici Pomocné pedagogické a vědecké síly).</p>	<ul style="list-style-type: none"> <li>Všechny ústavy ZSF JU nadále využívaly zapojení studentů jako Pomocných pedagogických a vědeckých síli.</li> </ul>	Splněno
	<p>Vyhledávání talentovaných studentů a jejich zapojování do vědecko-výzkumné činnosti.</p>	<ul style="list-style-type: none"> <li>Talentovaní studenti byli průběžně vyhledáváni jednotlivými vyučujícími a pod jejich vedením zapojováni do vědecko-výzkumné činnosti. Počet studentů zapojených do SVOČ však oproti roku předchozímu významně poklesl.</li> </ul>	Částečně splněno
	<p>Podpora studentů, vrcholových sportovců, individuálním přístupem a umožněním plnit studijní povinnosti formou individuálního studijního plánu.</p>	<ul style="list-style-type: none"> <li>ZSF JU měla v roce 2020 dva studující vrcholové sportovce, kterým byl stanoven individuální harmonogram studia a ze strany studijních referentek jim byla formou individuálního přístupu poskytnuta maximální možná podpora.</li> </ul>	Splněno
	<p>Motivace studentů využitím možnosti vyplácení mimořádných stipendií.</p>	<ul style="list-style-type: none"> <li>Mimořádnými stipendii byli oceňováni studenti, kteří se významně podíleli na nejrůznějších aktivitách jednotlivých ústavů nebo na aktivitách reprezentujících ZSF JU.</li> </ul>	Splněno
	<p>Nadále intenzivní zapojování informačních technologií, aplikace simulačních situací a formy blended-learning do výuky.</p>	<ul style="list-style-type: none"> <li>Průběžně plněno, intenzivně využíváno v rámci distanční výuky.</li> </ul>	Splněno
	<p>Zvýšení nároků na individuální studium studentů intenzivnějším využitím informačního systému Moodle.</p>	<ul style="list-style-type: none"> <li>Průběžně plněno, intenzivně využíváno v rámci distanční výuky. V období pandemie se namísto systému Moodle začal více využívat systém MS Teams.</li> </ul>	Splněno
	<p>Nabídka interních kurzů ČŽV pro akademické pracovníky ZSF JU, podpora dalšího vzdělávání akademických pracovníků u externích subjektů, odborné semináře pro akademické pracovníky</p>	<ul style="list-style-type: none"> <li>Proběhla školení pro akademické pracovníky: „Příprava projektu“, „ATLAS.ti“ a „Práce s databází DBD, Scopus a WoS“. Celkem 6 akademických pracovníků využilo podpory dalšího vzdělávání u externích subjektů.</li> </ul>	Splněno
		<p>Diskuse pedagogů se studenty v závěru semestru s následným využitím vhodných návrhů pro optimalizaci výuky.</p>	<ul style="list-style-type: none"> <li>Průběžně řešeno během semestru (on-line výuka), náměty studentů byly podnětem pro optimalizaci organizace studia na ZSF JU. Setkání studentské oborové rady s děkankou se konala on-line. Uskutečněna rovněž on-line anketa hodnotící průběh distančních forem výuky.</li> </ul>



PRIORITNÍ CÍLE	DÍLČÍ CÍLE – PLÁNOVANÉ AKTIVITY	PLNĚNÍ AKTIVIT ZA ROK 2020	HODNOCENÍ
Rozvoj služeb orientovaných na studenta	Spolupráce s Centrem podpory studentů se specifickými potřebami.	<ul style="list-style-type: none"> <li>Spolupráce probíhala podle potřeb, studentům se specifickými potřebami byla poskytnuta maximální podpora i ze strany studijního oddělení.</li> </ul>	Splněno
	Optimalizace formální úpravy přijímacích testů s ohledem na studenty se specifickými vzdělávacími potřebami.	<ul style="list-style-type: none"> <li>Plněno ve spolupráci s Centrem podpory studentů se specifickými potřebami. V roce 2020 se nicméně písemné přijímací zkoušky kromě studijního programu Fyzioterapie nekonal.</li> </ul>	Částečně splněno
	Pokračování v individuálním přístupu ke studentům, včasné řešení příčin jejich studijní neúspěšnosti.	<ul style="list-style-type: none"> <li>Nadále byl uplatňován individuální přístup ke studentům, jak ze strany studijního oddělení, tak ze strany vyučujících.</li> </ul>	Splněno
	Tvorba a nabídka kurzů ČZV pro studenty.	<ul style="list-style-type: none"> <li>Studentům byly nabízeny Intenzivní vyrovnávací kurzy anglického a německého jazyka, které se však v důsledku epidemiologických opatření neuskutečnily.</li> </ul>	Částečně splněno
	Podpora činnosti fakultního pěveckého sboru – zapojení fakultního pěveckého sboru do akcí pořádaných ZSF JU a zajištění kulturních akcí ve vybraných klinických pracovištích.	<ul style="list-style-type: none"> <li>S ohledem na pandemii nebyly akce s účastí pěveckého sboru konány.</li> </ul>	Nesplněno
	Podpora sportovních aktivit studentů orientovaných na zdravý životní styl.	<ul style="list-style-type: none"> <li>Konání sportovních aktivit nebylo kvůli protiepidemickým opatřením možné.</li> </ul>	Nesplněno
Úprava webových stránek ZSF JU s požadavky „BLIND FRIENDLY WEB“ s vazbou na změny univerzitních webových stránek.	<ul style="list-style-type: none"> <li>Z důvodu přípravy nových webových stránek JU včetně jejich fakultních mutací nebyly webové stránky ZSF JU zásadnějším způsobem dále upravovány.</li> </ul>	Nesplněno	

PRIORITNÍ CÍLE	DÍLČÍ CÍLE – PLÁNOVANÉ AKTIVITY	PLNĚNÍ AKTIVIT ZA ROK 2020	HODNOCENÍ
<p><b>Rozvoj a profesionalizace celoživotního a dalšího vzdělávání</b></p>	<p>Realizace připravených akreditovaných programů ČŽV pro odbornou veřejnost (Sestra pro práci u posudkového lékaře, Mentor klinické praxe, Současná problematika sociální exkluze, Sociální práce s romskou minoritou, Prevence úrazů a násilí v dětském věku, Vliv životního prostředí na zdraví populace, Zásady správné výživy školních dětí).</p> <p>Realizace připravených programů ČŽV pro širokou veřejnost (Specifika výživy seniorů, Obezita u dětí, Poruchy příjmu potravy u dětí, Péče o pacienty po CMP v domácím prostředí, Vidím bez kůkání, Předporodní příprava).</p>	<ul style="list-style-type: none"> <li>• Proběhl kurz „Prevence úrazů a násilí v dětském věku“. Další 5 akreditovaných kurzů bylo nabízeno, ale neuskutečnily se buď vzhledem k protiepidemickým opatřením, nebo z důvodu nízkého zájmu ze strany účastníků.</li> <li>• Proběhl kurz „Předporodní příprava“. Další 4 kurzy byly nabízeny, ale neuskutečnily se buď vzhledem k protiepidemickým opatřením, nebo z důvodu nízkého zájmu ze strany účastníků.</li> </ul>	<p>Částečně splněno</p>
	<p>Příprava nových programů ČŽV pro odbornou veřejnost s akreditací resortních ministerstev i laickou veřejnost v oblasti zdravotnických oborů, sociální práce, bezpečnostních oborů a kurzů Zdravotnická němčina a Zdravotnická angličtina ve vazbě na IP 2019–2020.</p>	<ul style="list-style-type: none"> <li>• Ve vazbě na IP 2019–2020 byly připraveny kurzy „Angličtina pro zdravotnické a sociální obory“ a „Němčina pro zdravotnické a sociální obory“.</li> <li>• Byl připraven a akreditaci MZ ČR obdržel kurz „Metody prevence pádů v nemocničním zařízení pro lékové a nelékové příčiny“.</li> <li>• Pro pedagogické pracovníky byl připraven kurz „První pomoc pro pedagogy“.</li> <li>• Přípraveny byly dále kurzy pro laickou veřejnost „Silní rodiče – Silné děti“, „Snoezelen“, „Španělský jazyk“, „Italský jazyk“, „Bazální stimulace – v čem nám může pomoci“ a „První pomoc pro motoristy“.</li> </ul>	<p>Splněno</p>
	<p>Intenzivnější spolupráce s aplikační sférou při tvorbě programů ČŽV (programy „na míru“).</p>	<ul style="list-style-type: none"> <li>• Při přípravě nových programů ČŽV „Metody prevence pádů v nemocničním zařízení pro lékové a nelékové příčiny“ a „První pomoc pro motoristy“ byly zohledňovány a konzultovány požadavky s aplikační sférou.</li> </ul>	<p>Částečně splněno</p>
	<p>Realizace 2 letních škol (Nové přístupy v geriatrii a komunitní péči, Komunitní péče v sociální práci).</p>	<ul style="list-style-type: none"> <li>• Letní školy s mezinárodní účastí nebylo možné kvůli omezení cestování v době pandemie uskutečnit.</li> </ul>	<p>Nesplněno</p>

PRIORITYNÍ CÍLE	DÍLČÍ CÍLE – PLÁNOVANÉ AKTIVITY	PLNĚNÍ AKTIVIT ZA ROK 2020	HODNOCENÍ
<p>Rozvoj a profesionalizace celoživotního a dalšího vzdělávání</p>	<p>Další rozvoj programu Dětská univerzita a Juniorská univerzita; realizace příměstských táborů (jarní a letní běh) v rámci DU.</p>	<ul style="list-style-type: none"> <li>Lekci Dětské univerzity se zúčastnilo celkem 29 dětí. Organizátoři připravili také jarní a letní příměstský tábor, kdy jarního se účastnilo celkem 16 dětí. Letní tábor nebyl z důvodu protiepidemických opatření realizován. Pokračoval projekt Juniorská univerzita, v jehož rámci studenti oboru Zdravotnický záchranář navštívili dvě víceletá gymnázia v Jihočeském kraji a interaktivní formou tak seznámili celkem 157 studentů se zásadami poskytnutí první pomoci.</li> </ul>	<p>Splněno</p>
	<p>Podpora rozvoje Univerzity třetího věku – příprava nových programů/kurzů.</p>	<ul style="list-style-type: none"> <li>Univerzita třetího věku (U3V) zahájila v roce 2020 přímou výuku v 10 vzdělávacích programech a kurzech s 328 účastníky. Vzhledem k mimořádným opatřením v souvislosti s pandemií byly vzdělávací aktivity realizovány jen zčásti. U3V otevřela nový studijní program „Česko-německé vztahy v Čechách od příchodu Germánů a Slovanů po dnešní dny“ a v rámci ústředního tématu kvality života v historických, společenských a kulturních souvislostech kurz „Cesta za poznáním životních změn“. První ročník uceleného programu „Šumava. Schwarzenberský plavební kanál na české, rakouské a bavorské straně Šumavy“ zahájila v Táboře.</li> </ul>	<p>Splněno</p>
<p>Rozvoj a profesionalizace celoživotního a dalšího vzdělávání</p>	<p>Podpora dalšího individuálního i skupinového vzdělávání akademických pracovníků.</p>	<ul style="list-style-type: none"> <li>ZSF JU každoročně nabízí akademickým pracovníkům možnost dalšího vzdělávání, hrazeného fakultou. V roce 2020 byly uskutečněny 3 skupinové kurzy pro akademické pracovníky na půdě fakulty a celkem 6 akademických pracovníků využilo podpory dalšího vzdělávání u externích subjektů.</li> </ul>	<p>Splněno</p>
	<p>Optimalizace cenové politiky celoživotního vzdělávání.</p>	<ul style="list-style-type: none"> <li>Cenová politika ČŽV byla konzultována odpovědnými pracovníky napříč ZSF JU. Pro nové vznikající kurzy ČŽV jsou stanovovány ceny, které odpovídají aktuálním nabídkám na trhu a možnostem potencionálních účastníků kurzů.</li> </ul>	<p>Splněno</p>

2. Výzkum			HODNOCENÍ
PRIORITNÍ CÍLE	DÍLČÍ CÍLE – PLÁNOVANÉ AKTIVITY	PLNĚNÍ AKTIVIT ZA ROK 2020	
<b>Systém přerodělování RVO jako moderní a flexibilní nástroj řízení</b>	Revize bodového odměňování akademických pracovníků na základě měnících se požadavků na VaV – Metodika 17+.	<ul style="list-style-type: none"> <li>Bylo vypracováno nové Opatření na bodové hodnocení a odměňování akademických pracovníků za výzkumnou činnost.</li> </ul>	Splněno
	Nastavení systémové podpory prezentace významných výsledků výzkumu – zahrnutí popularizačních vědeckých výsledků do hodnocení akademických pracovníků.	<ul style="list-style-type: none"> <li>Popularizaci vědeckých výsledků lze zahrnout do hodnocení akademických pracovníků.</li> </ul>	Splněno
	Nastavení systémové podpory pro zvyšování kompetencí ve výzkumu především u mladých akademických pracovníků.	<ul style="list-style-type: none"> <li>Pro realizaci systémové podpory pro zvyšování kompetencí ve výzkumu byla poskytnuta ředitelům ústavů v roce 2020 část režie z grantových prostředků, která má být využita především pro podporu výzkumných činností a ke zvyšování kompetencí ve výzkumu. Ve vědecko-výzkumné radě ZSF JU byl připraven plán pro poskytnutí finančních prostředků z rozpočtu RVO v roce 2021 pro další podporu zvyšování kompetencí ve výzkumu u mladých akademických pracovníků na všech ústavech.</li> </ul>	Splněno
	Revize podmínek pro předkládání multidisciplinárních výzkumných záměrů a individuálních výzkumných záměrů.	<ul style="list-style-type: none"> <li>V roce 2020 nebyla vyhlášena soutěž pro předkládání multidisciplinárních výzkumných záměrů a individuálních výzkumných záměrů, a to z důvodu, že individuální záměr a multidisciplinární záměr, které byly realizovány posledním rokem, nemohly být dokončeny. Pandemie koronaviru SARS-CoV-2 neumožnila řešení záměrů podle plánovaného harmonogramu – řešení záměrů bylo prodlouženo do konce roku 2021. Revize podmínek pro předkládání výzkumných záměrů proběhne v roce 2021 před vyhlášením soutěže.</li> </ul>	Nesplněno
<b>Posílení mezinárodního postavení výzkumu</b>	Realizace projektu ERASMUS+ se státy Turecko, Maďarsko, Španělsko, Belgie, Slovinsko, který vede k posílení a prohloubení mezinárodní spolupráce ve výzkumu a vzdělávání v transkulturním ošetrovatelství.	<ul style="list-style-type: none"> <li>Realizace projektu probíhá. Plánované kroky pro rok 2020 byly úspěšně realizovány.</li> </ul>	Splněno
	Příprava projektu Kreditová mobilita v rámci ERASMUS+ k posílení a prohloubení mezinárodní spolupráce ve výzkumu s Izraelem a Namibií.	<ul style="list-style-type: none"> <li>Projekty pro Kreditovou mobilitu v rámci ERASMUS+ byly připraveny a zároveň byly získány finanční prostředky na realizaci předložených projektů.</li> </ul>	Splněno
	Administrativní podpora výzkumu prostřednictvím Kanceláře pro vědu a výzkum a Projektové kanceláře a fungováním Vědecko-výzkumné rady ZSF JU.	<ul style="list-style-type: none"> <li>Byla posílena administrativní podpora výzkumu prostřednictvím Kanceláře pro vědu – byl přijat nový pracovník.</li> </ul>	Splněno

PRIORITNÍ CÍLE	DÍLČÍ CÍLE – PLÁNOVANÉ AKTIVITY	PLNĚNÍ AKTIVIT ZA ROK 2020	HODNOCENÍ
Vnitřní systém hodnocení výzkumu	Organizace dalších kurzů potřebných pro zvyšování kompetencí akademických pracovníků ve VaV (metodologie, software, publikování aj.) v návaznosti na již uskutečněné kurzy.	<ul style="list-style-type: none"> <li>V rámci podpory statistického zpracování dat byl proveden upgrade softwaru IBM SPSS Statistics – v současné době máme na nejnovější verzi 25 licencí. Plánovaný kurz z důvodu pandemie koronaviru SARS-CoV-2 nemohl být realizován.</li> </ul>	Částečně splněno
	Realizované odměňování akademických pracovníků na základě transparentního systému zakotveného v opatření děkanky č. 2/2016.	<ul style="list-style-type: none"> <li>Akademictí pracovníci za vědecko-výzkumnou činnost i v roce 2020 byli odměňováni podle opatření děkanky č. 2/2016.</li> </ul>	Splněno
Rozvoj, modernizace a obnova výzkumné infrastruktury	Zahrnutí absolvovalí kurzů pro zvyšování kompetencí ve výzkumu do hodnocení akademických pracovníků.	<ul style="list-style-type: none"> <li>Absolvovalí kurzu nebylo zařazeno do hodnocení akademických pracovníků.</li> </ul>	Nesplněno
	Zajištění přístupu k vědeckým databázím ve zdravotnictví a sociální oblasti za účelem posilování výzkumného prostředí – přístup k databázím Ovid Emcare with Ovid Nursing Full Text+, PsycINFO a PsycARTICLES.	<ul style="list-style-type: none"> <li>Od ledna 2020 je zajištěn přístup k dalším vědeckým databázím ve zdravotnictví a sociální oblasti za účelem posilování výzkumného prostředí – přístup k databázím Ovid Emcare with Ovid Nursing Full Text+, PsycINFO a PsycARTICLES.</li> </ul>	Splněno
	Zkvalitňování zázemí modernizační přístrojové techniky.	<ul style="list-style-type: none"> <li>Zkvalitňování zázemí modernizační přístrojové techniky probíhá podle plánu – i v roce 2020 byla nakoupena potřebná přístrojová technika.</li> </ul>	Splněno

### 3. Internacionalizace

PRIORITNÍ CÍLE	DÍLČÍ CÍLE – PLÁNOVANÉ AKTIVITY	PLNĚNÍ AKTIVIT ZA ROK 2020	HODNOCENÍ
Zvýšení podílu zahraničních studentů	Využití zdroje stipendijního fondu na mimořádná stipendia pro studenty ze třetích zemí v případě, že mobilita trvá minimálně 30 dnů.	<ul style="list-style-type: none"> <li>V roce 2020 nebyli z důvodu přetrvávající pandemie covidu-19 přijati žádní zahraniční studenti, kteří by mohli žádat o finanční podporu ze stipendijního fondu.</li> </ul>	Nesplněno
	Rozvoj poradenských služeb pro zahraniční studenty (a zaměstnance) na JU s možností rozšíření na studenty (a zaměstnance) JU.	<ul style="list-style-type: none"> <li>ZSF JU se podílela na rozvoji poradenských služeb pro zahraniční studenty v rámci nastavení spolupráce s Útvarem pro zahraniční vztahy JU.</li> </ul>	Splněno
	V souvislosti s institucionální akreditací je nutné vytvořit novou metodiku k přijímacím procedurám uchazečů o studium do bakalářského studijního programu Nurse.	<ul style="list-style-type: none"> <li>Na podzim 2020 byla v návaznosti na nové opatření rektora R 450 vytvořena nová metodika k přijímacím postupům včetně Postupu hodnocení středoškolského vzdělání získaného v zahraničí. Pro potřeby přijímacího procesu bylo zpracováno pro potřeby uchazečů a v anglické verzi bylo ve formátu pdf vloženo na webovou stránku fakulty.</li> </ul>	Splněno
	Vytvoření interní metodiky přijímání zahraničních uchazečů o studium v bakalářském studijním oboru Nurse včetně uznávání středoškolských diplomů.	<ul style="list-style-type: none"> <li>Doplněno a aktualizováno na webu v návaznosti na předchozí bod.</li> </ul>	Splněno
	Příprava realizace anglického studijního programu se zaměřením na sociální práci v souladu s projektem ESF DA 3.2 včetně nabídky dílčích předmětů v anglickém jazyce pro zahraniční studenty.	<ul style="list-style-type: none"> <li>V roce 2020 proběhly přípravy a práce na akreditačních materiálech.</li> </ul>	Částečně splněno

PRIORITNÍ CÍLE	DÍLČÍ CÍLE – PLÁNOVANÉ AKTIVITY	PLNĚNÍ AKTIVIT ZA ROK 2020	HODNOCENÍ
Podpora zahraničních mobilít studentů	Projekt IP 2019–2020 zaměřený na mobility studentů – realizace 10 studentských mobilit v délce 1–2 měsíce v roce 2020.	<ul style="list-style-type: none"> <li>V roce 2020 byly zrealizovány 3 výjezdy studentů ZSF JU do Nepálu. Kvůli pandemii covidu-19 se všechny 3 studentky musely vrátit předčasně. Délka trvání projektu byla prodloužena do konce června 2021.</li> </ul>	Částečně splněno
	Implementace vytvořené metodiky k uznávání předmětů absolvovaných v zahraničí včetně schématu schvalování před výjezdem do zahraničí a po návratu.	<ul style="list-style-type: none"> <li>Implementace vytvořené metodiky k uznávání předmětů absolvovaných v zahraničí včetně schématu schvalování před výjezdem do zahraničí a po návratu.</li> </ul>	<ul style="list-style-type: none"> <li>V roce 2020 bohužel nevyjeli žádní studenti na studijní pobyt do zahraničí, proto nebylo možné implementovat vytvořenou metodiku.</li> </ul>
Rozvoj nabídky studia v cizích jazycích	Motivování studentů a akademických pracovníků k účasti na International Week of Social Work v rámci networku SocNet98.	<ul style="list-style-type: none"> <li>Studenti byli motivováni k účasti na International Week of Social Work (IUW) v rámci networku SocNet98, nicméně v roce 2020 byly všechny IUW z důvodu pandemie covidu-19 zrušeny.</li> </ul>	Částečně splněno
	Zprostředkování a administrativní zajištění odborných praxí studentů všech studijních oborů a programů nabízených na ZSF JU na zahraničních pracovištích.	<ul style="list-style-type: none"> <li>V roce 2020 byla aktualizována nabídka zahraničních studijních pobytů a stáží s tím, že studenti všech studijních programů na bakalářské a magisterské úrovni mají možnost zahraniční stáže.</li> </ul>	Splněno
Realizace cílených marketingových kampaní na podporu internacionalizace	Administrativní zajištění přípravy dílčích projektů kreditové mobility Erasmus+ (KA107) se zaměřením na rozvoj spolupráce se zahraničními partnery v Nepálu, Kanadě, Nambii, Izraeli a v Bosně a Hercegovině.	<ul style="list-style-type: none"> <li>Projekty Erasmus+ (KA107) byly administrativně zajištěny. V roce 2020 byly nakonec úspěšně ohodnoceny všechny projekty podané ZSF JU s tím, že na 5 z nich (Kanada, Izrael, Bosna a Hercegovina, Albánie a Nepál) získala ZSF JU finanční podporu.</li> </ul>	Splněno
	Příprava magisterského joint-degree programu s Polytechnic Institute of Coimbra v oblasti environmentálního zdraví a bezpečnosti.	<ul style="list-style-type: none"> <li>V roce 2020 proběhla další on-line jednání o přípravě magisterského joint-degree programu. Osobní jednání, která byla plánována na konec roku 2020, však z důvodu přetrvávající pandemie covidu-19 nakonec neproběhla.</li> </ul>	Částečně splněno
Realizace cílených marketingových kampaní na podporu internacionalizace	Realizace mobility zaměstnanců ZSF JU v minimálně stejném rozsahu jako v předchozím roce.	<ul style="list-style-type: none"> <li>Mobility zaměstnanců ZSF JU byly realizovány v maximálním možném rozsahu. Možnosti byly v roce 2020 z důvodu pandemie covidu-19 velmi omezené, a tomu odpovídají i celkové počty.</li> </ul>	Částečně splněno
	Rozvoj Course Catalogue a sylabů předmětů nabízených v anglickém jazyce.	<ul style="list-style-type: none"> <li>V roce 2020 proběhla další aktualizace Course Catalogue a byly dopracovány všechny sylaby předmětů nabízených v anglickém jazyce.</li> </ul>	Splněno
Realizace cílených marketingových kampaní na podporu internacionalizace	Spolupráce s ÚZV rektorátu na programu motivačních pobytů studentů z Čeljabinska a Žytomyru.	<ul style="list-style-type: none"> <li>Motivační pobyty studentů z Čeljabinska a Žytomyru se v roce 2020 z důvodu pandemie covidu-19 nekonaly.</li> </ul>	Nesplněno
	Realizace 2 letních škol ZSF JU s mezinárodní účastí (Nové přístupy v geriatрии a komunitní péči, Komunitní péče v sociální práci) ve vazbě na IP projekt 2019–2020.	<ul style="list-style-type: none"> <li>Letní školy se v roce 2020 z důvodu pandemie covidu-19 nekonaly. Jejich realizace byla posunuta o rok.</li> </ul>	Nesplněno
Realizace cílených marketingových kampaní na podporu internacionalizace	Rozšíření nabídky zahraničních stáží pro studenty ZSF JU s využitím absolventů ZSF v zahraničí. Spolupráce na vytváření moderní koncepce a strategie v zahraničním marketingu napříč univerzitou. Projekt IP 2019–2020.	<ul style="list-style-type: none"> <li>ZSF JU se aktivně podílela na vytváření moderní koncepce a strategie v zahraničním marketingu.</li> </ul>	Částečně splněno

4. Otevřenost			HODNOCENÍ
PRIORITNÍ CÍLE	DÍLČÍ CÍLE – PLÁNOVANÉ AKTIVITY	PLNĚNÍ AKTIVIT ZA ROK 2020	
Rozvoj sítě klíčových partnerů	Příprava programů ČZV ve spolupráci s aplikační sférou.	<ul style="list-style-type: none"> <li>Fakulta získala z aplikační sféry podněty a inspiraci pro tvorbu nových programů ČZV. V roce 2020 se jednalo např. o kurz „Angličtina pro zdravotnické a sociální obory“, „Bazální stimulace – v čem nám může pomoci“ nebo „První pomoc pro motoristy“.</li> </ul>	Splněno
	Setkávání se zaměstnavateli absolventů – Den zdravotnických oborů na ZSF JU, Setkání školitelů klinických pracovišť.	<ul style="list-style-type: none"> <li>Kvůli pandemii se uveřejněná setkání v roce 2020 neuskutečnila.</li> </ul>	Nesplněno
	Spolupráce se zaměstnavateli při systematizování nabídky pracovních míst pro absolventy a zjišťování zpětné vazby.	<ul style="list-style-type: none"> <li>Fakulta spolupracovala se zaměstnavateli na zveřejňování nabídek práce pro absolventy ZSF JU, včetně jejich systematizování. Při zveřejňování pracovních nabídek byli zaměstnavatelé pravidelně žádáni o zpětnou vazbu.</li> </ul>	Splněno
	Spolupráce s Jihočeským krajem na vzdělávání odborné i laické veřejnosti v oblasti zdravotní gramotnosti.	<ul style="list-style-type: none"> <li>Vzdělávací programy byly v rámci IP projektu připraveny, kvůli pandemii však jejich realizace byla odložena na příhodnější dobu.</li> </ul>	Částečně splněno
	Spolupráce s orgány místní samosprávy při přípravě bydlení pro seniory.	<ul style="list-style-type: none"> <li>Úspěšně zakončen tříletý projekt programu TACR ETA „Model péče o seniory v pobytových zařízeních v konceptu třístupňového bydlení“ ve spolupráci s městem Třeboň a městem Tábor.</li> </ul>	Splněno
	Propagace Klubu absolventů při státních závěrečných zkouškách, promociích, prostřednictvím webu, e-mailu a sociálních sítí – zvýšení počtu členů Klubu absolventů.	<ul style="list-style-type: none"> <li>Každý absolvent při státních závěrečných zkouškách obdržel pozvánku do Klubu absolventů s informacemi o jeho nabídkách a výhodách. Klub absolventů byl propagován také na webu, sociálních sítích a při dalších vhodných příležitostech. Došlo ke zvýšení počtu členů Klubu absolventů – aktuální počet členů je 677.</li> </ul>	Splněno
Vybudování Klubu absolventů	Pravidelná komunikace se členy Klubu absolventů ZSF JU prostřednictvím fakultních newsletterů.	<ul style="list-style-type: none"> <li>Fakultní newslettery byly členům Klubu absolventů zaslány v omezené míře z důvodu omezení činnosti fakulty v důsledku epidemiologických opatření.</li> </ul>	Částečně splněno
	Inovovaná část webových stránek určených pro absolventy včetně galerie absolventů.	<ul style="list-style-type: none"> <li>Webové stránky ZSF JU, určené absolventům, byly průběžně inovovány. Byla rozšířena galerie úspěšných absolventů, pravidelně byly aktualizovány nabídky pracovních příležitostí a celoživotního vzdělávání pro absolventy.</li> </ul>	Splněno
	Inovace, revize a propagace benefitů pro členy Klubu absolventů ZSF JU.	<ul style="list-style-type: none"> <li>Benefity pro členy Klubu absolventů byly v komunikaci s absolventy zmiňovány a propagovány. Vzhledem k omezenému provozu fakulty v souvislosti s epidemiologickými opatřeními bylo možné revidovat a inovovat benefity pro členy Klubu absolventů z části.</li> </ul>	Částečně splněno
	Zveřejňovaná a pravidelně obměňovaná nabídka pracovních míst pro absolventy.	<ul style="list-style-type: none"> <li>Nabídka pracovních míst byla zveřejňována a pravidelně obměňována jak na webových stránkách, tak i na nástěnce fakulty.</li> </ul>	Splněno

PRIORITNÍ CÍLE	DÍLČÍ CÍLE – PLÁNOVANÉ AKTIVITY	PLNĚNÍ AKTIVIT ZA ROK 2020	HODNOCENÍ
Šíření dobrého jména fakulty	Popularizační přednášky, semináře, workshopy s tematikou zdraví a zdravého životního stylu.	<ul style="list-style-type: none"> <li>Přednášky pro veřejnost nebylo možné po větší část roku konat.</li> </ul>	Nesplněno
	Participace na akcích pro veřejnost, zejm. prostřednictvím činnosti center Institutu aplikovaných zdravotně sociálních věd – pracoviště praxe.	<ul style="list-style-type: none"> <li>Účast na akcích pro veřejnost proběhla v omezené míře podle možností protiepidemických opatření. Např. účast ZSF JU na Noci vědů on-line, účast na Festivalu vědy on-line či fyzická účast na Dni zdraví na českobudějovickém náměstí nebo Národním týdnu kojení v českobudějovické nemocnici.</li> </ul>	Splněno
	Rozšíření a propagace nabídky služeb Institutu aplikovaných zdravotně sociálních věd – pracoviště praxe pro laickou i odbornou veřejnost.	<ul style="list-style-type: none"> <li>Fakulta namísto rozšíření služeb Institutu reagovala na aktuální společenské výzvy související s pandemií onemocnění např. zprovozněním poradenské Linky sociální podpory COVID pod patronací Ústavu sociálních a speciálněpedagogických věd.</li> </ul>	Částečně splněno
	Účast pěveckého sboru fakulty na dobročinných akcích.	<ul style="list-style-type: none"> <li>Z důvodu pandemie se koncerty pěveckého sboru nekonaly.</li> </ul>	Nesplněno
Rozvoj marketingu a komunikace s potenciálními studenty	Implementace prvků vizuální identity ZSF JU – propagační předměty.	<ul style="list-style-type: none"> <li>Při nákupu nových propagačních předmětů a tiskových materiálů byla důsledně dodržována jednotná vizuální identita ZSF JU.</li> </ul>	Splněno
	Aktivní propagace studijních programů ZSF JU na středních školách: realizace Roadshow	<ul style="list-style-type: none"> <li>Propagaci studijních programů kvůli zrušení prezenčních forem výuky na všech typech škol nebylo možné konat formou Roadshow. Propagace studia na ZSF JU proběhla pouze formou inzerce a na sociálních sítích.</li> </ul>	Částečně splněno
	Prezentace fakulty + interaktivní stanoviště při Dni s univerzitou pro studenty středních škol	<ul style="list-style-type: none"> <li>Den s univerzitou se z důvodu pandemie nekonal.</li> </ul>	Nesplněno
	Účast studentů a pedagogů na akcích odborně zaměřených (cvičení integrovaného záchranného systému, soutěž Jihočeská sestřička apod.) i na akcích pro veřejnost (Den sester, měření zdravotních hodnot při půlmaratonu apod.) – navázání kontaktů v terénu.	<ul style="list-style-type: none"> <li>ZSF JU se zúčastnila dle možností všech akcí, které se konaly buď fyzicky, nebo on-line. Z důvodu protiepidemických opatření byl počet akcí velmi omezen.</li> </ul>	Částečně splněno
	Realizace programu Juniorská univerzita – navázání kontaktů s potencionálními zájemci o studium.	<ul style="list-style-type: none"> <li>V rámci programu Juniorská univerzita studenti oboru Zdravotnický záchranář navštívili dvě víceletá gymnázia v Jihočeském kraji. Interaktivní formou tak seznámili celkem 157 studentů se zásadami poskytnutí první pomoci a zároveň tím navázali kontakt s potencionálními zájemci o studium.</li> </ul>	Splněno



PRIORITNÍ CÍLE	DÍLČÍ CÍLE – PLÁNOVANÉ AKTIVITY	PLNĚNÍ AKTIVIT ZA ROK 2020	HODNOCENÍ
Rozvoj marketingu a komunikace s veřejností a okolím	Podpora medializace fakulty a jejích odborných aktivit, aktivní využívání sociálních sítí.	<ul style="list-style-type: none"> <li>Zvýšený mediální zájem o činnost ZSF JU a aktivnější využívání sociální sítě Facebook neplánovaně vyvolala pandemie covidu-19.</li> </ul>	Splněno
	Propagace a inzerce v regionálních i celostátních médiích.	<ul style="list-style-type: none"> <li>Propagace a inzerce v regionálních i celostátních médiích probíhala ve stejné míře jako v uplynulých letech.</li> </ul>	Splněno
	Úprava a aktualizace webových stránek fakulty, zvláště osobních stránek zaměstnanců.	<ul style="list-style-type: none"> <li>Úprava webových stránek fakulty probíhala jen v omezené míře z důvodu plánovaného přechodu na nový web univerzity a fakult.</li> </ul>	Částečně splněno
	Rozšířená účast na popularizační akci Noc vědců, včetně představení nového Simulačního centra pro zdravotnické obory (SLNO).	<ul style="list-style-type: none"> <li>Noc vědců se konala v on-line prostředí. ZSF JU pro tuto akci natočila tři nová videa: komentovanou prohlídku simulačního centra, lekci fyzioterapie zaměřenou na dolní končetiny a přednášku o zdravé výživě.</li> </ul>	Částečně splněno
	Tisková konference při příležitosti otevření SLNO na podzim 2020.	<ul style="list-style-type: none"> <li>Otevření SLNO provázal velký zájem médií, tiskového briefingu se zúčastnili zástupci všech významných krajských redakcí včetně ČTK a Jihočeské televize. O události referovala významná celostátní média.</li> </ul>	Splněno
Vytvoření videa pro prezentaci nového studijního programu Pediatrické ošetřovatelství.	<ul style="list-style-type: none"> <li>Video pro prezentaci nového studijního programu Pediatrické ošetřovatelství bylo vytvořeno a zveřejněno mezi dalšími propagačními spoty na webových stránkách fakulty.</li> </ul>	Splněno	

5. Řízení			HODNOCENÍ
PRIORITNÍ CÍLE	DÍLČÍ CÍLE – PLÁNOVANÉ AKTIVITY	PLNĚNÍ AKTIVIT ZA ROK 2020	HODNOCENÍ
Rozhodování založené na datech aneb od finanční kontroly ke kontrole řízení	Dopracovat vnitřní manažerský a kontrolní systém fakulty, stanovit cíle a zdroje získávání dat.	<ul style="list-style-type: none"> <li>Tento úkol nebyl vzhledem k nutnosti komplexního pohledu a zapojení značné počtu spolupracovníků v podmínkách roku 2020 splněn. Navrhují přesunout do roku 2021.</li> </ul>	Nesplněno
	Průběžné doplňování datových souborů, které budou sloučovat data pro analýzy sloužící k rozhodování založenému na datech a využití provedených analýz.	<ul style="list-style-type: none"> <li>Práce z důvodu dalších aktivit nebyly zahájeny.</li> </ul>	Nesplněno
Systém kvality	Vytvoření systému řízení kvality, tj. popsat, jak budeme kvalitu kontrolovat, jaké budeme mít nástroje na řízení kvality, co budeme pravidelně sledovat a jaké budou vnitřní podpůrné normy.	<ul style="list-style-type: none"> <li>Aktivity na vytvoření systému pro řízení kvality budou zahájeny po vyhodnocení inovovaného HAP za rok 2020.</li> </ul>	Nesplněno
	Využití nastaveného standardního výkonu na jednotlivých akademických pozicích (odborný asistent, docent, profesor) v rámci hodnocení akademických pracovníků.	<ul style="list-style-type: none"> <li>V souvislosti s inovacemi v oblasti hodnocení akademických pracovníků byl zpracován i návrh nového standardu pro vyhodnocování výkonů AP. Z rozhodnutí vedení fakulty nebyl zatím použit pro hodnocení v roce 2021 s tím, že poprvé bude použit až v hodnocení za rok 2021, tj. v roce 2022.</li> </ul>	Splněno

PRIORITNÍ CÍLE	DÍLČÍ CÍLE – PLÁNOVANÉ AKTIVITY	PLNĚNÍ AKTIVIT ZA ROK 2020	HODNOCENÍ
<p><b>Finanční stabilita a efektivní řízení finančních zdrojů</b></p>	<p>Podíl na tvorbě plánované nové metodiky rozpisu rozpočtu na součásti dle požadavků univerzity.</p>	<ul style="list-style-type: none"> <li>• V roce 2020 se fakulta aktivně zúčastnila připomínkového řízení na upřesnění metodiky rozpisu rozpočtu, především týkající se uplatnění koeficientu „A“, nově koncipovaných dílčích ukazatelů koeficientu „K“ a metodiky FSP.</li> </ul>	Splněno
	<p>Nastavení fakultních pravidel pro schvalování investic, včetně hodnocení jejich využitelnosti a návratnosti.</p>	<ul style="list-style-type: none"> <li>• Plnění tohoto úkolu nebylo zahájeno z důvodu řešení nezbytných naléhavějších úkolů vyplývajících ze situace v roce 2020. Navrhuji tento úkol přesunout do roku 2021.</li> </ul>	Nesplněno
	<p>Analýza vývoje zdrojů financování za sledované období.</p>	<ul style="list-style-type: none"> <li>• Byly zpracovány dílčí analýzy vývoje zdrojů financování, v rozšířené míře se této problematice věnuje i výroční zpráva za rok 2020. Ve střednědobém pohledu lze konstatovat: růst podílu zdrojů plynoucích z vědeckých grantů, značné kolísání příjmů z grantů nevědeckých, u institucionálních prostředků kolísání dynamiky valorizace, kdy ale střednědobá tendence je mírný růst, u hospodářské činnosti setrvalý stav.</li> </ul>	Splněno
	<p>Postupné posilování rozpočtové odpovědnosti na středním článku řízení fakulty.</p>	<ul style="list-style-type: none"> <li>• V roce 2020 byla posílena rozpočtová odpovědnost ředitelů ústavů poskytnutím části režie získané z řešených grantů. Tímto jsou motivovány ústavy ke zvýšení grantové činnosti fakulty. Získané prostředky jsou primárně určeny na další grantovou činnost a zlepšení prostředí ústavů. Dále bylo rozhodnuto o přidělení paušální částky každému řediteli na rozvoj vědecké činnosti ústavů. Poprvé budou tyto částky za tímto účelem vyčleněny v roce 2021.</li> </ul>	Splněno
<p><b>Personální politika</b></p>	<p>Racionální čerpání fondů s ohledem na plánovaný rozvoj fakulty a zachování rezerv.</p>	<ul style="list-style-type: none"> <li>• V souvislosti s probíhající pandemií v roce 2020 byly nevyčerpané částky převedeny do FPP, jednak z důvodu překlenovacího (IP a U3V), jednak z důvodu racionálního využití prostředků pro účely očekávaných problémů s vyšší příspěvků v následujících letech. Investiční fond FRIM byl plánovitě čerpán v závislosti na zkvalitnění prostředí v budově v ul. J. Boreckého a také s přihlédnutím k plánovanému rozvoji majetku fakulty v budoucnu – realizace přístavby Vltava IV. etapa.</li> </ul>	Splněno
	<p>Zahájení prací na kariérním řádu fakulty – v návaznosti na celouniverzitní postup.</p>	<ul style="list-style-type: none"> <li>• Z důvodu neexistence kariérního řádu JU a definováním návaznosti a kompatibility s kariérním řádem ZSF JU nemohl být v roce 2020 tento řád vypracován.</li> </ul>	Irelevantní
	<p>Definování optimální personální struktury fakulty s ohledem na akreditační standardy a rozvoj studijních programů.</p>	<ul style="list-style-type: none"> <li>• V souvislosti se zahájením výuky v nově akreditovaných studijních programech byla zahájena analýza současného stavu personálního zabezpečení. Dosud nebylo provedeno definování optimální struktury.</li> </ul>	Částečně splněno
	<p>Podpora rozvoje dalšího vzdělávání akademických i neakademických pracovníků. Efektivní využití prostředků IP projektů a prostředků RVO.</p>	<ul style="list-style-type: none"> <li>• Z prostředků IP projektů bylo financováno další individuální vzdělávání akademických pracovníků, z rozpočtu RVO byly financovány kolektivní vzdělávací programy (viz níže).</li> </ul>	Splněno
	<p>Systematické uplatňování motivačních pobídek pro nové klíčové zaměstnance.</p>	<ul style="list-style-type: none"> <li>• Jedná se principiálně o návaznost na kariérní řád, z tohoto důvodu nebyly práce na plnění tohoto úkolu zahájeny.</li> </ul>	Irelevantní

PRIORITNÍ CÍLE	DÍLČÍ CÍLE – PLÁNOVANÉ AKTIVITY	PLNĚNÍ AKTIVIT ZA ROK 2020	HODNOCENÍ
Motivační systém	Příprava metodiky hodnocení výstupů „neakademických pracovišť“ fakulty s cílem optimalizovat finanční a personální toky v této oblasti.	<ul style="list-style-type: none"> <li>Základní myšlenkou bylo prezentování vedení fakulty. V současnosti se pracuje na vymezení a definování ukazatelů Dopracování metodiky v průběhu roku 2021.</li> </ul>	Splněno
	Aplikace univerzitních pravidel pro přiznávání výkonnostních prémie u neakademických pracovníků do prostředí fakulty.	<ul style="list-style-type: none"> <li>Tento úkol doposud není realizován. Jednak z důvodu vazby na dokončení předcházejícího bodu, jednak z důvodu návaznosti na nový mzdový předpis JU, který nebyl v roce 2020 realizován.</li> </ul>	Nesplněno
Institucionální kultura	Implementace připravovaného Mzdového předpisu JU.	<ul style="list-style-type: none"> <li>Nebyl v roce 2020 oproti předpokladům realizován.</li> </ul>	Irelevantní
	Obnovení činnosti Etické komise ZSF JU.	<ul style="list-style-type: none"> <li>Byla jmenována nová Etická komise ZSF JU a Opatřením děkanky č. 3/2003 vydán Statut etické komise ZSF JU.</li> </ul>	Splněno
	Vytváření příležitostí a podpora setkávání pracovníků fakulty a studentů.	<ul style="list-style-type: none"> <li>S ohledem na preventivní opatření v souvislosti s pandemií covidu-19 byla setkání realizována ve velmi omezené míře.</li> </ul>	Částečně splněno
	Implementace prvků jednotné vizuální identity.	<ul style="list-style-type: none"> <li>Při nákupu nových propagačních předmětů fakulty i při vydávání tiskovin byly prvky jednotné vizuální identity důsledně uplatňovány.</li> </ul>	Splněno
Rozvoj služeb a zájemů pro studenty a zaměstnance	Projektová příprava nových parkovacích míst v areálu budovy J. Boreckého, v souvislosti s přípravou projektu Vltava IV. etapa	<ul style="list-style-type: none"> <li>Úkol je splněn. V rámci územního plánu realizace přístavby Vltava IV. etapa byla realizována i projektová dokumentace ke stavbě parkoviště na západní straně budovy v ul. J. Boreckého.</li> </ul>	Splněno
	Dokončení revitalizace vstupní haly objektu Vltava, umožňující přátelská a neformální setkávání.	<ul style="list-style-type: none"> <li>Revitalizace vstupní haly dokončena, s ohledem na preventivní protiepidemická opatření však k setkávání nedocházelo.</li> </ul>	Splněno
	Volnočasové aktivity zaměřené na podporu zdravého životního stylu studentů a zaměstnanců.	<ul style="list-style-type: none"> <li>Epidemiologická situace neumožňovala realizovat aktivity tohoto druhu.</li> </ul>	Nesplněno

PRIORITNÍ CÍLE	DÍLČÍ CÍLE – PLÁNOVANÉ AKTIVITY	PLNĚNÍ AKTIVIT ZA ROK 2020	HODNOCENÍ
<p><b>Realizace investiční strategie</b></p>	<p>Dokončení instalace přístrojových investic a zařízení SLNO.</p>	<ul style="list-style-type: none"> <li>• Veškeré přístrojové investice a zařízení, včetně komplectace v rámci finanční spoluúčasti fakulty, byly úspěšně realizovány, tak jak bylo požadováno, jednak na základě schváleného projektu, jednak i na základě následné dokomplectace z dalších zdrojů fakulty.</li> </ul>	<p>Splněno</p>
	<p>Příprava a realizace projektové dokumentace na přístavbu Vltava IV. etapa.</p>	<ul style="list-style-type: none"> <li>• V roce 2020 byl vybrán v rámci výběrového řízení projektant stavby a cca od léta 2020 byly zahájeny práce na projektování přístavby Vltava IV. etapa. Práce pokračují a budou dokončeny v roce 2021.</li> </ul>	<p>Částečně splněno</p>
	<p>Rozvoj a inovace vzdělávacího a výzkumného vybavení fakulty; nákup přístrojů pro učely rozvoje studijních oborů.</p>	<ul style="list-style-type: none"> <li>• Většina plánovaných realizací dodávek přístrojů byla realizována podle plánu s výjimkou např. analyzátoru pro ULZ, který se nepodařilo ve stanoveném termínu vysoutěžit.</li> </ul>	<p>Částečně splněno</p>
	<p>Rekonstrukce střeš budovy Vltava; zavedení klimatizace do sálu „A“; zpracování koncepce rekonstrukce a využitelnosti budovy Hradce.</p>	<ul style="list-style-type: none"> <li>• Plánovaná rekonstrukce střeš nad budovou v ul. J. Boreckého. Plánovaná údržba byla zatím z finančních důvodů odložena. Rovněž není realizována koncepce rekonstrukce budovy Hradce, je nutné nejdříve zpracovat koncepci využitelnosti, která doposud nebyla předložena. V prosinci 2020 se podařilo realizovat podle plánu klimatizaci sálu „A“ a tím zlepšit jeho využitelnost.</li> </ul>	<p>Částečně splněno</p>
	<p>Zpracování auditu současného stavu vybavenosti a využití instalovaných prostředků VT (HW a SW).</p>	<ul style="list-style-type: none"> <li>• Probíhá analýza stavu vybavenosti a využití instalovaných prostředků VT; vzhledem k dalším aktivitám, souvisejícím s podporou distanční výuky, byla analýza pozastavena.</li> </ul>	<p>Částečně splněno</p>
<p><b>Informační technologie a systémy</b></p>	<p>Pokračování v úpravách webových stránek ZSF JU.</p>	<ul style="list-style-type: none"> <li>• Webové stránky fakulty byly analyzovány a rekonstruovány s tím, že byly odstraněny existující duplicity a vazby na stará data. Na základě dostupných možností byla zlepšena i upravena anglická mutace webu. Ve vedení bylo projednáno opatření děkanky týkající se výstavby a správy webu. Vzhledem k nenazazení centrální jednotné podoby webových stránek, které bude platné a závazné i pro fakulty, však opatření nebylo vydáno. Nejsou známé pravomoci fakult pro správu webových stránek v novém prostředí.</li> </ul>	<p>Splněno</p>
	<p>Podpora služeb IT pro akademiky a studenty.</p>	<ul style="list-style-type: none"> <li>• Výrazná podpora s distančními formami výuky (MS Teams, Moodle).</li> </ul>	<p>Splněno</p>

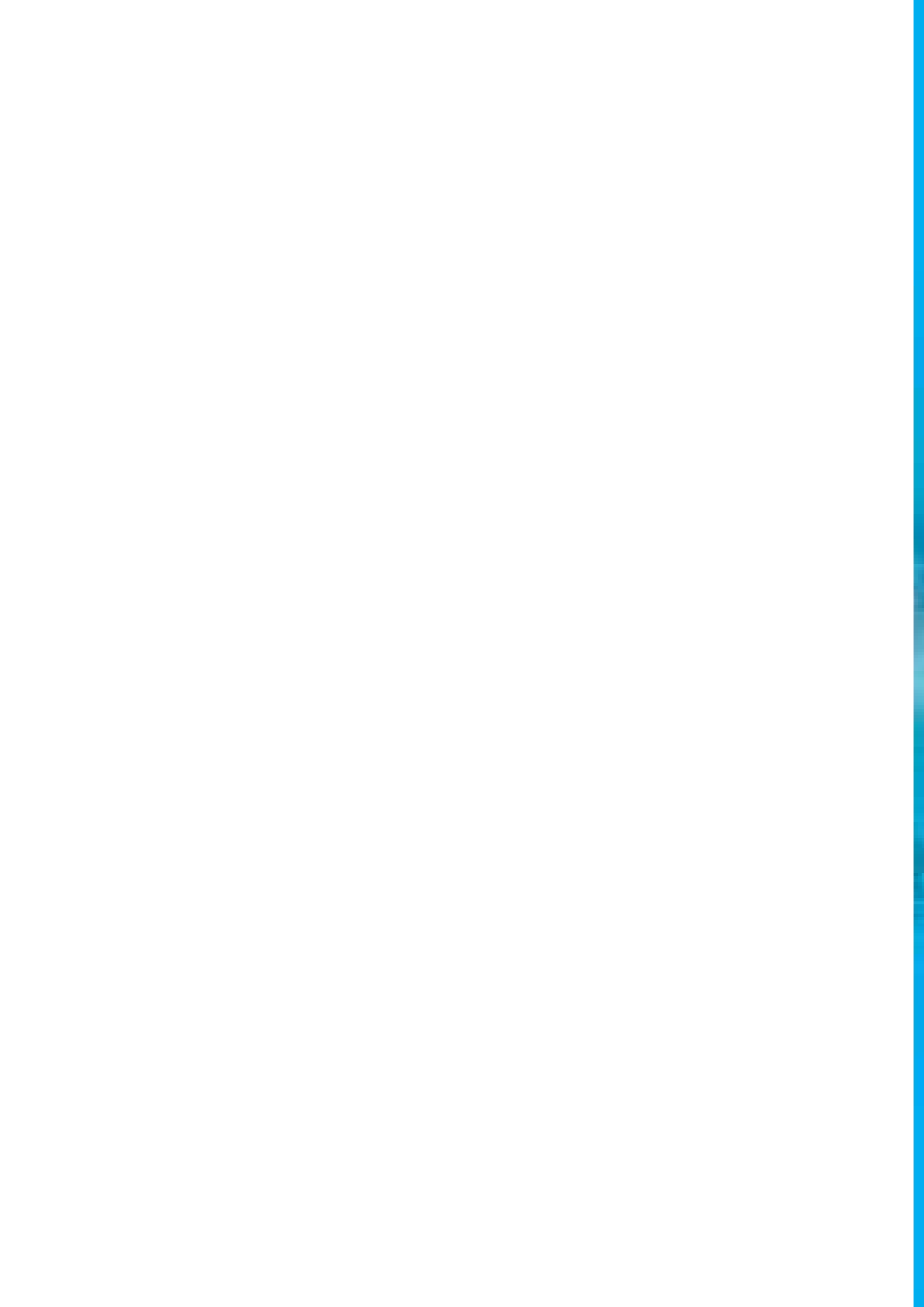
## Závěr

Výše uvedený přehled představuje výčet dílčích cílů stanovených v Plánu realizace Strategického záměru ZSF JU pro rok 2020 a hodnocení jejich naplňování konkrétními aktivitami, úkoly či opatřeními v daném roce. Jak již bylo v úvodu uvedeno, události roku 2020 byly zcela nečekané a nepředvídatelné. Mnohé plánované aktivity nebylo možné uskutečnit nebo je bylo možné uskutečnit pouze v omezené míře či jiným způsobem. Ukázalo se, že některé dřívější vize je třeba z důvodu neočekávaných okolností přehodnocovat a flexibilně reagovat na nové výzvy. Proto se také v roce 2020 objevilo oproti předchozím obdobím výrazně větší množství nesplněných nebo jen částečně splněných cílů. Za všemi nesplněnými cíli však nestojí jen pandemie onemocnění covid-19, Některé cíle stanovené pro rok 2020 nemohly být naplněny z důvodu návaznosti na celouniverzitní řešení, jiné z důvodu nedostatku finančních prostředků či nedostatku časových či personálních kapacit. Navzdory nepříznivým okolnostem lze konstatovat, že většinu cílů se podařilo naplnit zcela nebo alespoň zčásti. Některé nesplněné nebo částečně splněné cíle vyžadující dlouhodobější řešení byly vzaty v potaz při vytváření Strategického záměru pro období let 2021–2030.

## Přílohy

Textová příloha výroční zprávy o činnosti ZSF JU pro rok 2020

Tabulková příloha výroční zprávy o činnosti ZSF JU pro rok 2020



# TEXTOVÁ PŘÍLOHA







# 1. ZÁKLADNÍ ÚDAJE O ZSF JU

## 1.1 Kontaktní údaje

Zdravotně sociální fakulta Jihočeské univerzity je podle zákona č. 111/1998 Sb., o vysokých školách, ve znění pozdějších předpisů (dále jen „zákon“), součástí univerzitní veřejné vysoké školy Jihočeské univerzity v Českých Budějovicích. Kontaktní údaje fakulty a umístění jejich jednotlivých pracovišť jsou uvedeny níže:

**Název fakulty:** Jihočeská univerzita v Českých Budějovicích, Zdravotně sociální fakulta

**Zkrácený název:** Zdravotně sociální fakulta Jihočeské univerzity nebo ZSF JU

**Adresa:** J. Boreckého 1167/27, 370 11 České Budějovice

**Webová adresa:** [www.zsf.jcu.cz](http://www.zsf.jcu.cz)



**J. Boreckého 1167/27, 370 11 České Budějovice**  
Děkanát

Ústav humanitních studií v pomáhajících profesích

Ústav laboratorní diagnostiky a veřejného zdraví

Institut aplikovaných zdravotně sociálních věd –  
pracoviště praxe: Centrum fyzioterapie



**U Výstaviště 26, 370 05 České Budějovice**

Ústav ošetrovatelství, porodní asistence  
a neodkladné péče

Institut aplikovaných zdravotně sociálních  
věd – pracoviště praxe: Centrum zdravotní  
gramotnosti



**Jírovцова 1347/24, 370 04 České Budějovice**

Ústav sociálních a speciálněpedagogických věd

Institut aplikovaných zdravotně sociálních věd –  
pracoviště praxe: Centrum aktivit pro seniory



**Nemocnice České Budějovice, a. s.,  
Boženy Němcové 585/54, pavilon H,  
370 01 České Budějovice**

Ústav fyzioterapie a vybraných medicínských  
oborů

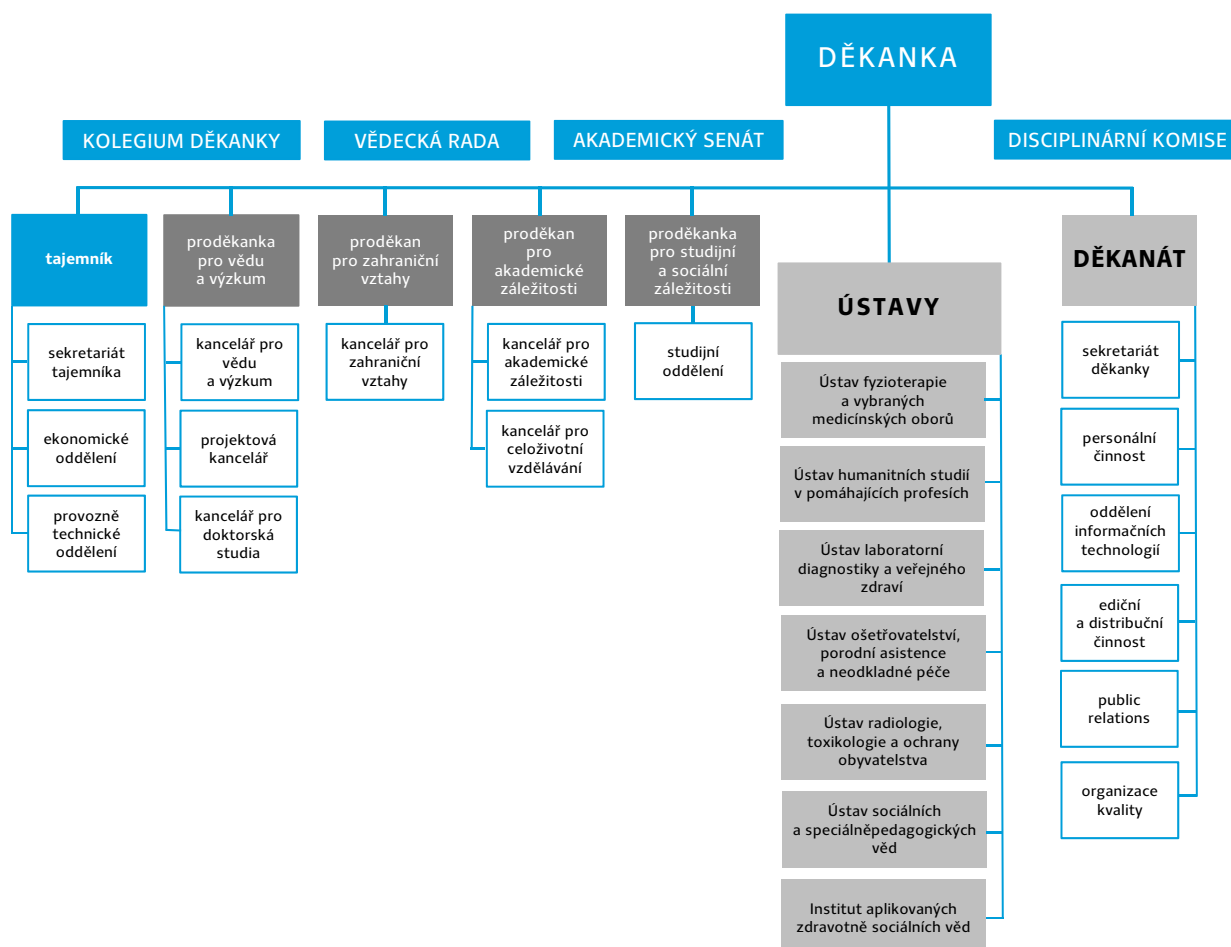
Ústav radiologie, toxikologie a ochrany  
obyvatelstva



**Nerudova 53a, 370 04 České Budějovice**

Institut aplikovaných zdravotně sociálních  
věd – pracoviště praxe: Centrum preven-  
ce civilizačních chorob; Laktační poradna;  
Revmatologická poradna

## 1.2 Organizační schéma ZSF JU



Organizačními jednotkami fakulty bylo i v roce 2020 šest ústavů, jeden institut a děkanát tvořený ostatními úseky, odděleními, kancelářemi a samostatnými pracovišti, která jsou podřízena buď přímo děkance fakulty, nebo jinému členu vedení fakulty, jak vyplývá z výše uvedeného organizačního schématu. V roce 2020 bylo upraveno organizační schéma fakulty, aby odpovídalo faktickému uspořádání a podřízenosti pod úseky jednotlivých proděkanů. Dříve samostatná projektová kancelář byla podřízena pod úsek proděkanky pro vědu a výzkum, do jejíž působnosti byla též zařazena kancelář pro doktorská studia. Pod působnost proděkana pro akademické záležitosti byla zařazena kancelář pro celoživotní vzdělávání.

Organizační strukturu upravuje Organizační řád fakulty, který byl vydán opatřením děkanky č. 2/2018. Ústavy v rámci své působnosti zabezpečují výuku a rozvoj tvůrčí činnosti. V jejich čele stojí ředitelé. Ti úzce spolupracují s garanty studijních programů (dříve oborů), za které jednotlivé ústavy zodpovídají.

V roce 2020 garantoval **Ústav fyzioterapie a vybraných medicínských oborů** bakalářský studijní program/obor Fyzioterapie.

**Ústav laboratorní diagnostiky a veřejného zdraví** garantoval bakalářské dobíhající studijní obory Zdravotní laborant, Nutriční terapeut, Ochrana veřejného zdraví a magisterský obor Odborný pracovník v ochraně a podpoře veřejného zdraví a nově akreditované bakalářské studijní programy Nutriční terapie a Laboratorní diagnostika.

**Ústav ošetřovatelství, porodní asistence a neodkladné péče** garantoval dobíhající bakalářské studijní obory Všeobecná sestra, Porodní asistentka a Zdravotnický záchranář a nově bakalářské studijní programy Všeobecné ošetřovatelství, Pediatrie ošetřovatelství, Porodní asistence a Zdravotnické záchranářství, dobíhající magisterský obor Ošetřovatelství ve vybraných klinických oborech a nový magisterský program Specializace v ošetřovatelství a dále doktorský studijní program/obor Ošetřovatelství.

**Ústav radiologie, toxikologie a ochrany obyvatelstva** garantoval bakalářské obory Ochrana obyvatelstva se zaměřením na CBRNE a Radiologický asistent, nový bakalářský studijní program Radiologická asistence a magisterský obor Civilní nouzová připravenost.

**Ústav sociálních a speciálněpedagogických věd** garantoval dobíhající bakalářské obory Rehabilitační-psycho sociální péče o postižené děti, dospělé a seniory, Sociální práce ve veřejné správě a Speciální pedagogika – vychovatelství a nové bakalářské studijní programy Sociální práce a Zdravotně sociální péče, dále dobíhající magisterský obor Rehabilitační-psycho sociální péče o postižené děti, dospělé a seniory a nový magisterský program Management sociální práce v organizacích a rovněž doktorský studijní program/obor Rehabilitace.

**Ústav humanitních studií v pomáhajících profesích** žádný obor negarantuje, ale zabezpečuje výuku humanitních a všeobecně vzdělávacích předmětů (psychologie, právo, ekonomie, filozofie a etika, jazyky) ve všech studijních programech/oborech ZSF JU.

**Institut aplikovaných zdravotně sociálních věd – pracoviště praxe** je útvar zřízený především pro účely aplikace teoretických poznatků do praxe.

Součástmi Institutu bylo v roce 2020 Centrum prevence civilizačních chorob, Centrum aktivit pro seniory, Centrum fyzioterapie, Centrum zdravotní gramotnosti, Laktační poradna a Revmatologická poradna.

## 1.3 Složení orgánů a dalších grémií ZSF JU

### 1.3.1 Vedení ZSF JU

*Vedení ZSF JU v roce 2020*

<b>Děkanka fakulty</b>	Mgr. Ivana Chloubová, Ph.D.
<b>Proděkani</b>	
Proděkanka pro studijní a sociální záležitosti	Mgr. Vlastimila Ptáčníková, Ph.D.
Proděkanka pro vědu a výzkum	prof. PhDr. Valérie Tóthová, Ph.D.
Proděkan pro zahraniční vztahy	prof. Dr. rer. nat. Friedo Zölzer, DSc.
Proděkan pro akademické záležitosti	Mgr. et Mgr. Ondřej Doskočil, Th.D.
<b>Tajemník</b>	Ing. Jan Bednář, Ph.D.

Děkankou ZSF JU je Mgr. Ivana Chloubová, Ph.D. Její funkční období potrvá do 31. 1. 2023. Ve vedení ZSF JU nedošlo k žádným změnám.



### 1.3.2 Ředitelé ústavů a institutu ZSF JU

#### Ředitelé ústavů a institutu ZSF JU v roce 2020

Ústav fyzioterapie a vybraných medicínských oborů (UFM)	MUDr. Mgr. Marcela Míková, Ph.D.
Ústav humanitních studií v pomáhajících profesích (UHP)	Mgr. Vlastimila Ptáčnicková, Ph.D.
Ústav laboratorní diagnostiky a veřejného zdraví (ULZ)	Mgr. David Kimmer, Ph.D.
Ústav ošetrovatelství, porodní asistence a neodkladné péče (UOP)	prof. PhDr. Valérie Tóthová, Ph.D.
Ústav radiologie, toxikologie a ochrany obyvatelstva (URT)	Mgr. Zuzana Freitinger Skalická, Ph.D.
Ústav sociálních a speciálněpedagogických věd (USV)	doc. PhDr. Adéla Mojžíšová, Ph.D.
Institut aplikovaných zdravotně sociálních věd – pracoviště praxe (IZSV)	Mgr. Lenka Šedová, Ph.D.

Ředitel a ředitelky ústavů jsou součástí širšího vedení fakulty a kolegia děkanky ZSF JU. Od 1. 1. 2020 se stal novým ředitelem Ústavu laboratorní diagnostiky a veřejného zdraví Mgr. David Kimmer, Ph.D. Ve vedení ústavů a institutu stálo k 31. 1. 2020 šest ředitelek a jeden ředitel.

### 1.3.3 Vědecká rada ZSF JU

#### Vědecká rada ZSF JU v roce 2020

<b>Předsedkyně</b>	
Mgr. Ivana Chloubová, Ph.D.	děkanka fakulty
<b>Interní členové</b>	
doc. PhDr. Sylva Bártlová, Ph.D.	Jihočeská univerzita v Českých Budějovicích, Zdravotně sociální fakulta
doc. MUDr. et. Mgr. Alan Bulava, Ph.D.	Jihočeská univerzita v Českých Budějovicích, Zdravotně sociální fakulta
doc. Mgr. Zdeněk Chval, Ph.D.	Jihočeská univerzita v Českých Budějovicích, Zdravotně sociální fakulta
prof. JUDr. Vilém Kahoun, Ph.D.	Jihočeská univerzita v Českých Budějovicích, Zdravotně sociální fakulta
doc. PhDr. Adéla Mojžíšová, Ph.D.	Jihočeská univerzita v Českých Budějovicích, Zdravotně sociální fakulta
doc. JUDr. Roman Svatoš, Ph.D.	Jihočeská univerzita v Českých Budějovicích, Zdravotně sociální fakulta
doc. MUDr. Jiří Šimek, CSc.	Jihočeská univerzita v Českých Budějovicích, Zdravotně sociální fakulta
prof. MUDr. Eva Topinková, CSc.	Jihočeská univerzita v Českých Budějovicích, Zdravotně sociální fakulta
prof. PhDr. Valérie Tóthová, Ph.D.	Jihočeská univerzita v Českých Budějovicích, Zdravotně sociální fakulta
doc. PhDr. Marie Trešlová, Ph.D.	Jihočeská univerzita v Českých Budějovicích, Zdravotně sociální fakulta
doc. Mgr. et Mgr. Jitka Vacková, Ph.D.	Jihočeská univerzita v Českých Budějovicích, Zdravotně sociální fakulta
prof. MUDr. Miloš Velemínský, CSc., dr. h. c.	Jihočeská univerzita v Českých Budějovicích, Zdravotně sociální fakulta
prof. Dr. rer. nat. Friedo Zölzer, DSc.	Jihočeská univerzita v Českých Budějovicích, Zdravotně sociální fakulta
<b>Externí členové</b>	
prof. MUDr. Josef Fusek, DrSc., dr. h. c.	Univerzita Pardubice, Fakulta zdravotnických studií
doc. PhDr. Alice Gojová, Ph.D.	Ostravská univerzita, Fakulta sociálních studií
prof. PhDr. Darja Jarošová, Ph.D.	Ostravská univerzita, Lékařská fakulta

prof. Dr. Ing. Zdeněk Kůs	Technická univerzita v Liberci, Fakulta textilní
doc. PaedDr. Ilona Mauritzová, Ph.D.	Západočeská univerzita v Plzni, Fakulta zdravotnických studií
doc. PhDr. Jitka Němcová, Ph.D.	Vysoká škola zdravotnická, o.p.s.
MUDr. Jaroslav Novák, MBA	Nemocnice České Budějovice, a. s.
prof. MUDr. Jaroslav Slaný, CSc.	Trnavská univerzita v Trnavě, Fakulta zdravotnictva a sociální práce
doc. PhDr. Zdeněk Uherek, CSc.	Univerzita Karlova v Praze, Fakulta sociálních věd
doc. MUDr. František Vorel, CSc.	Nemocnice České Budějovice, a. s.
prof. Mgr. Katarína Žiaková, PhD.	Univerzita Komenského v Bratislave, Jesseniova lekárska fakulta v Martine

K 31. 12. 2020 rezignovala na své členství ve VR ZSF JU doc. PaedDr. Ilona Mauritzová, Ph.D.

Vědecká rada ZSF JU měla v roce 2020 jedno on-line jednání. Prezentovala se zpráva o jednání vedení JU a fakult s Mezinárodním evaluačním panelem, přehled pedagogické a výzkumné aktivity ZSF JU a informace o přípravě akreditačních spisů doktorských studijních programů.

Během roku 2020 VR ZSF JU hlasovala 7× *per rollam*. Dne 2. 3. 2020 byl schválen studijní program Organizace a řízení ve zdravotnictví. Dne 6. 5. 2020 byly schváleny akreditační záměry doktorských studijních programů Ošetřovatelství a Sociální práce. Dne 12. 6. 2020, 22. 6. 2020 a 26. 8. 2020 byli schváleni členové komisií pro státní závěrečné zkoušky bez titulu docent. Dne 19. 6. 2020 se VR ZSF JU kladně vyjádřila k návrhu Výroční zprávy o činnosti ZSF JU za rok 2019. Dne 18. 12. 2020 byly schváleny věcné záměry žádostí o akreditaci bakalářského studijního programu Ochrana obyvatelstva se zaměřením na CBRNE a magisterského studijního programu Civilní nouzová připravenost.

Zápis z jednání Vědecké rady ZSF JU jsou dostupné na internetových stránkách Zdravotně sociální fakulty Jihočeské univerzity.



### 1.3.4 Akademický senát ZSF JU

#### Akademický senát ZSF JU 2020

<b>Předseda</b>	Mgr. František Dolák, Ph.D.
<b>Místopředkyně z řad akademických pracovníků</b>	PhDr. Andrea Hudáčková, Ph.D.
<b>Místopředseda z řad studentů</b>	Mgr. Jan Neugebauer
<b>Členové – akademičtí pracovníci</b>	Mgr. František Dolák, Ph.D.
	PhDr. Andrea Hudáčková, Ph.D.
	Mgr. Zuzana Freintinger Skalická, Ph.D.
	Mgr. Jiří Kaas, Ph.D.
	Mgr. David Kimmer, Ph.D.
	Mgr. Jana Kimmerová, Ph.D.
	Ing. Libor Líbal
	Mgr. Lenka Šedová, Ph.D.
<b>Členové – studenti</b>	Jakub Dupal do 9. 9. 2020
	Bc. Kamila Jandová do 15. 7. 2020
	Bc. Tomáš Kotěšovec do 15. 7. 2020
	Kristýna Kučavová od 9. 9. 2020
	Bc. David Mašát od 9. 9. 2020
	Mgr. Jan Neugebauer
	Karel Slunečko
Blanka Vlková od 9. 9. 2020	

V roce 2020 se v souvislosti s vládními opatřeními uskutečnila pouze dvě řádná zasedání Akademického senátu Zdravotně sociální fakulty JU. Většina hlasování tak probíhala *per rollam* tak, jak to umožňuje Jednací řád Akademického senátu Zdravotně sociální fakulty. V roce 2020 došlo ke změně ve složení AS ZSF JU v souladu s Volebním řádem do Akademického senátu Zdravotně sociální fakulty. Studenti Bc. Tomáš Kotěšovec, Bc. Kamila Jandová a Jakub Dupal ukončili studium a byli tak nahrazeni studenty Bc. Davidem Mašátem, Blankou Vlkovou a Kristýnou Kučavovou, kteří kandidovali ve volbách do AS ZSF JU v roce 2019.

Akademický senát se během roku 2020 vyjadřoval k zásadním dokumentům, které ovlivňují chod fakulty, jak mu určuje zákon o vysokých školách. Zápisy z jednání senátu jsou dostupné na internetových stránkách fakulty.

### 1.3.5 Etická komise

<b>Předseda</b>	doc. MUDr. Jiří Šimek, CSc. (UHP)
<b>Členové</b>	Mgr. Bohdana Břízová, Ph.D. (USV)
	Mgr. et Mgr. Ondřej Doskočil, Th.D. (UHP)
	PhDr. Andrea Hudáčková, Ph.D. (UOP)
	Mgr. Štěpán Kavan, Ph.D. (URT)

V roce 2020 bylo obnoveno složení a činnost Etické komise ZSF JU. Jejím předsedou byl znovu jmenován doc. MUDr. Jiří Šimek, CSc. Etická komise ZSF JU je stálým poradním orgánem děkanky fakulty pro otázky etiky v pedagogické a vědecko-výzkumné činnosti. Vyjadřuje se především k záměrům výzkumných projektů za účasti lidských subjektů. Jsou v ní přiměřeně zastoupeni odborníci z různých oblastí podle odborného zaměření fakulty. V roce 2020 byl vydán jako Opatření děkanky 3/2020 Statut Etické komise ZSF JU upravující její činnost a složení.

## 1.4 Poslání, vize a strategické cíle ZSF JU

Zdravotně sociální fakulta je součástí Jihočeské univerzity v Českých Budějovicích. Profiluje se jako významná vzdělávací instituce výrazně situovaná do zdravotně-sociální oblasti. Základem její činnosti je realizace vysokoškolského vzdělávání ve studijních programech a oborech v oblasti zdravotnictví, sociální práce a ochrany obyvatelstva. Specifickou tvůrčí činnost vykazuje v oblasti aplikační, projektové a přímé klinické a terénní práce s lidmi zdravotně a sociálně znevýhodněnými. V této oblasti rovněž rozvíjí vědecko-výzkumnou činnost a mezinárodní spolupráci s významnými zahraničními univerzitami, institucemi a odbornými pracovišti.

Posláním fakulty je ve shodě s hodnotami, na nichž je založena Jihočeská univerzita v Českých Budějovicích, rozvíjet vzdělanost, podporovat nezávislé poznání a tvůrčí činnost ve výzkumu a vývoji a aktivně plnit svoji společenskou odpovědnost v ekonomické, sociální, kulturní a environmentální oblasti.

Misí tvůrčí činnosti ZSF JU je aktuálně reagovat na výzvy a požadavky současné společnosti s ohledem na jejich přímou využitelnost v každodenním životě lidí, dále ve fungování vybraných společenských struktur, organizací či institucí, které mají zejména národní, ale i mezinárodní charakter. Jejím posláním není pouze tvůrčí činnost sama o sobě, ale zejména příprava budoucích absolventů vybraných oborů, kteří budou schopni uplatňovat své nabyté znalosti a získané kompetence dynamicky s ohledem na profesní a vědecko-výzkumný rozvoj realizovaný v těchto oborech.

Vize fakulty definované v jejím Dlouhodobém záměru (nyní Strategický záměr) spočívají na následujících pilířích:

- A. Mít prioritní postavení mezi fakultami v České republice se stejným zaměřením a vybudování si respektu v evropském edukačním prostoru.
- B. Být uznávanou vzdělávací a výzkumnou fakultou s respektovanými výzkumnými týmy, jasně definovanými výzkumnými prioritami a interdisciplinárními tématy.
- C. Poskytovat přístup ke vzdělávání všem uchazečům, kteří disponují požadovanými studijními předpoklady, bez ohledu na jejich zdravotní, sociální či jiné znevýhodnění.
- D. Nabízet vysokoškolské vzdělání založené na kvalitních teoretických a praktických základech, vycházejících z nejnovějších poznatků v oboru.
- E. Být zaměstnavatelem s vybudovaným motivačním pracovním prostředím pro všechny zaměstnance s důrazem na výkonnost, odpovědnost, kreativitu a dodržování etických a právních norem.



- F. Stát se strategickým partnerem v rámci struktury vzdělávacího systému, výzkumné instituce, subjektů komerční a veřejné sféry, zdravotnických, neziskových i zájmových organizací.
- G. Být aktivním účastníkem v rozvoji odborného života v regionu.
- H. Vytvářet otevřenou akademickou obec s prostorem pro širokou pluralitní diskusi s pevnými demokratickými pravidly a se schopností dospět ke konsenzu.

Zdravotně sociální fakulta se hlásí k vizím, hodnotám a cílům Jihočeské univerzity, definovaným v jejím Dlouhodobém záměru (nyní Strategický záměr) na období let 2016–2020, v němž je definováno pět strategických témat: vzdělávání, výzkum, internacionalizace, otevřenost a řízení. Tato témata rovněž tvoří základní osu Dlouhodobého záměru ZSF JU na období let 2016–2020. Jednotlivá témata jsou blíže určena konkrétními cíli, jež jsou blíže specifikovány v každoročních Aktualizacích dlouhodobého záměru (nyní Plánech realizace Strategického záměru). Kompletní znění Dlouhodobého záměru JU pro roky 2016–2020 a jeho ročních aktualizací je zveřejněno na webových stránkách ZSF JU<sup>1</sup>. Zhodnocení plnění Aktualizace dlouhodobého záměru ZSF JU pro rok 2020 je obsahem hlavní části této Výroční zprávy.

---

<sup>1</sup> <https://www.zsf.jcu.cz/cs/dok/dlouhodoby-zamer/dlouhodoby-zamer-zsf-ju>



## 2. STUDIJNÍ PROGRAMY, ORGANIZACE STUDIA A VZDĚLÁVACÍ ČINNOST

### 2.1 Akreditované studijní programy v českém jazyce

Zdravotně sociální fakulta procházela v roce 2020 proměnou většiny svých studijních programů v souvislosti s institucionální akreditací pro oblast vzdělávání zdravotnické obory a oblast vzdělávání sociální práce, která byla Jihočeské univerzitě udělena v roce 2018. V akademickém roce 2020/21 byla zahájena výuka v nově akreditovaných bakalářských studijních programech Fyzioterapie, Laboratorní diagnostika, Nutriční terapie, Pediatrické ošetřovatelství, Porodní asistence, Radiologická asistence, Všeobecné ošetřovatelství, Zdravotnické záchranářství a v magisterském studijním programu Specializace v ošetřovatelství. V průběhu roku byla odevzdána k akreditačnímu řízení další část materiálů k programovým akreditacím. Zároveň dobíhaly programy/obory uskutečňované na základě dříve udělených akreditací.

#### Akreditované studijní programy v českém jazyce

	Studijní program	Studijní obor	Forma studia	
<b>Bakalářské studijní programy a obory</b>	Ošetřovatelství (B5341)	Všeobecná sestra (VS)	PS / KS	
	Porodní asistence (B5349)	Porodní asistentka (PA)	PS / KS	
	Specializace ve zdravotnictví (B5345)	Radiologický asistent (RA)		PS / KS
		Zdravotní laborant (ZL)		PS / KS
		Zdravotnický záchranář (ZZ)		PS
		Fyzioterapie (FYZ)		PS
		Nutriční terapeut (NT)		PS
	Veřejné zdravotnictví (B5347)	Ochrana veřejného zdraví (OVZ)	PS	
	Rehabilitace (B5342)	Rehabilitační-psychosociální péče o postižené děti, dospělé a seniory (RPB)	PS / KS	
	Sociální politika a sociální práce (B6731)	Sociální práce ve veřejné správě (SP)	PS / KS	
	Speciální pedagogika (B7506)	Speciální pedagogika – vychovatelství (SPV)	PS / KS	
	Ochrana obyvatelstva (B2825)	Ochrana obyvatelstva se zaměřením na CBRNE (OO)	PS / KS	
	Zdravotně-sociální péče (B0923P240003)		PS / KS	
	Sociální práce (B0923P240002)		PS / KS	
	Pediatrické ošetřovatelství (B0913P360013)		PS / KS	
	Fyzioterapie (B0915P360013)		PS	
Nutriční terapie (B0915P360014)		PS		
Porodní asistence (B0913P360009)		PS		

	Studijní program	Studijní obor	Forma studia
<b>Bakalářské studijní programy a obory</b>	Radiologická asistence (B0914P360005)		PS
	Zdravotnické záchranářství (B0913P360011)		PS
	Všeobecné ošetřovatelství (B0913P360010)		PS / KS
	Laboratorní diagnostika (B0914P360008)		PS / KS
<b>Navazující magisterské studijní programy a obory</b>	Ošetřovatelství (N5341)	Ošetřovatelství ve vybraných klinických oborech (OSN)	PS / KS
	Rehabilitace (N5342)	Rehabilitační-psychosociální péče o postižené děti, dospělé a seniory (RPN)	PS / KS
	Ochrana obyvatelstva (N2825)	Civilní nouzová připravenost (CNP)	PS / KS
	Veřejné zdravotnictví (N5347)	Odborný pracovník v ochraně a podpoře veřejného zdraví (OVZN)	pS
	Management sociální práce v organizacích (N0988A240003)		PS / KS
	Specializace v ošetřovatelství (N0913A360002)		PS / KS
<b>Doktorské studijní programy a obory v prezenční a kombinované formě studia</b>	Ošetřovatelství (P5341)	Ošetřovatelství	PS / KS
	Rehabilitace (P5342)	Rehabilitace	PS / KS



### 2.2 Akreditované studijní programy v anglickém jazyce

Zdravotně sociální fakulta nabízí v anglickém jazyce tři studijní programy:

Dobíhající tříletý bakalářský studijní program Nursing, obor Nurse, a studijní program Nursing, který byl schválen v rámci platné institucionální akreditace. Po jejich absolvování získají absolventi se souhlasem MZ ČR oprávnění vykonávat zdravotnické povolání. Výuka probíhá v prezenční formě.

Bakalářský studijní program Rehabilitation, obor Rehabilitation-Psychosocial Care for Handicapped Children, Adults and Seniors umožňující jeho absolventům získat vědomosti a dovednosti ze zdravotnických, sociálních, právních, humanitních a speciálněpedagogických oborů, které jsou potřebné pro výkon povolání sociálního pracovníka.

### 2.3 Spolupráce s aplikační sférou na tvorbě a uskutečňování studijních programů

Studijní programy/obory uskutečňované na ZSF JU jsou koncipovány jako profesně orientované – při jejich tvorbě i uskutečňování je kladen značný důraz na spolupráci s aplikační sférou, což je dáno rovněž příslušnými standardy, které jsou pro jejich realizaci závazné. Spolupráce s aplikační sférou probíhá přímým zapojením odborníků z praxe do výuky a povinnou praxí studentů, jejíž rozsah je dán stanoveným „nepodkročitelným minimem“. ZSF JU má smluvně upravenou spolupráci s nejvýznamnějšími poskytovateli zdravotních a sociálních služeb, s orgány veřejné správy a složkami integrovaného záchranného systému v Jihočeském kraji i širším regionu. Převážně z těchto pracovišť pocházejí odborníci, kteří jsou zapojeni do vzdělávací činnosti fakulty jako odborníci z praxe, jednak formou přímé výuky, jednak jako vedoucí či konzultanti kvalifikačních prací nebo jako členové zkušebních komisí při státních závěrečných zkouškách. Na pracovištích, kde tito odborníci profesně působí, vykonávají studenti též své odborné praxe. Tato pracoviště se tak stávají jejich přirozenými budoucími zaměstnavateli. Dovednosti získané během studia propojením teoretické a praktické výuky umožňují absolventům snazší zapracování po nástupu do zaměstnání.

Propojení s aplikační sférou je též zajištěno formou institucionálního členství fakulty i individuálního členství jednotlivých akademických pracovníků v profesních komorách, oborových sdruženích a asociacích. Zapojení v těchto profesních asociacích a organizacích je důležité též z hlediska možného ovlivnění připravované legislativy.

Vyhodnocování zapojení aplikační sféry do vzdělávacího procesu zajišťuje především zpětná vazba z klinických pracovišť, prostřednictvím pravidelně se konajících setkání s mentory klinické praxe a vedením klinických pracovišť. V roce 2020 se bohužel z důvodů omezení souvisejících s pandemií covidu-19 tato setkání neuskutečnila.

Propojení s aplikační sférou je rovněž zajištěno prostřednictvím získávání zpětné vazby od institucí, kde našli uplatnění absolventi našich studijních programů. Pomocí této zpětné vazby může fakulta koncipovat obsah svých vzdělávacích programů tak, aby lépe odpovídal požadavkům praxe.

### 2.4 Simulační centrum pro zdravotnické obory ZSF JU

Zdravotně sociální fakulta Jihočeské univerzity otevřela 23. září 2020 simulační centrum pro zdravotnické obory, v němž od října učí studenty moderními metodami za využití sofistikovaných modelů a přístrojů. Dvoupodlažní budova, která je přístavbou k dosavadnímu objektu ZSF JU v ulici U Výstaviště, stála včetně zařízení cca 58 milionů korun. V České republice je to první takto komplexně pojaté simulační centrum, které je zaměřené výhradně na nelékařské zdravotnické obory. Bylo financováno z operačního programu Výzkum, vývoj a vzdělávání (fond Evropské unie, ERDF výzva pro vysoké školy, spoluúčást fakulty ve výši 5 %). Vedoucím simulačního centra se stal Mgr. František Dolák, Ph.D., zástupce ředitelky Ústavu ošetřovatelství, porodní asistence a neodkladné péče. Cílem bylo vytvořit prostředí, kde lze co nejvěrněji připravit studenty na to, co je potká v nemocnicích a na ZZS. Zorientovat je tam a s pomocí nejmodernějších figurín je naučit ošetřovat pacienty i v těch nejnáročnějších stavech.

Výstavba trvala dva roky a podíleli se na ní i vyučující zdravotnických oborů, kteří ze své vlastní praxe znají zdravotnictví. Inspiraci sbírali rovněž ve Finsku, USA, Rakousku, Španělsku, Lotyšsku, Maďarsku a dalších zemích. Výsledkem je cvičná nemocnice se špičkovou technologií výuky. Jsou v ní plně vybavené odborné místnosti: dva standardní nemocniční pokoje, jednotka intenzivní péče, porodní sál s neonatologií a také autentická část sanitky rychlé záchranné služby. Nechybí technická místnost, sklady, šatny apod. Pro

vyučování je klíčový velín, do něhož směřují informace z jednotlivých pracovišť pomocí audiovizuální techniky, a místnost pro debriefing. Tam se odehrává skupinový rozbor výkonů: studenti totiž pracují v nemocničním pokoji, na sále i v sanitce s „pacienty“ sami bez vyučujících, kteří je i s dalšími spolužáky sledují přes kamery a polopropustné skleněné stěny. Pak společně své výkony rozebírají. Velkou výhodou je, že když si sami důležité úkony vyzkoušejí, aniž by jim vyučující stáli za zády, radili jim a byli pro ně i psychologickou oporou, vede je to k samostatnosti, víc se naučí a pak už to budou mít zažité pro praxi.

Výuce slouží high fidelity figuríny vyrobené v USA, které reagují na prováděné zákroky a vyučující může skrze ně mluvit se studentem. Dovedou například krvácet, plakat, potit se, mají v sobě nahrané základní zvuky. Fakulta pořídila čtyři tyto figuríny: dva dospělé, novorozence a nedonošené dítě. Nejdražší částí je „srdce“ simulačního centra, které tvoří jednotka intenzivní péče a porodní sál s neonatologií, to vše propojené velínem. V centru jsou i nejmodernější typy nemocničních lůžek, vana pro nácik první doby porodní či sanitní vůz rychlé záchranné služby (bez kabiny řidiče). Jedná se o reálnou sanitku, která byla dříve v provozu. Věrné prostředí pro výuku je pro záchranáře mimořádně důležité – aby mohli rychle zasahovat, musí se umět v kabině rychle zorientovat.

Simulace přibližuje studentům realitu, což umožní dokonalé propojení výuky praktických dovedností s teoretickými znalostmi. Je možné předem naprogramovat mnoho variant situací, s nimiž si zdravotníci musí poradit. To vede ke změně způsobu vyučování: simulační scénáře musí být dobře připraveny, aby se studenti seznámili s různými stavy pacientů, a to i těmi, které nejsou v nemocnicích tak časté. Někdy je cílem jen to, aby se studenti naučili spolupracovat, dobře komunikovat, případně odhadnout své vlastní síly a včas si přivolat posilu.

## 2.5 Aktivity celoživotního vzdělávání

Vzdělávání na ZSF JU je kromě akreditovaných bakalářských, magisterských a doktorských studijních programů tvořeno také řadou aktivit celoživotního vzdělávání pro širokou veřejnost. Fakulta v tomto ohledu nabízí přípravné kurzy k přijímacím zkouškám na vysokou školu, vyrovnávací jazykové kurzy, programy dalšího specializačního či rozšiřujícího vzdělávání pro zdravotnické, sociální a pedagogické pracovníky akreditované příslušnými ministerstvy, vzdělávací programy/kurzy pro akademické pracovníky a zaměstnance fakulty, případně univerzity, programy/kurzy pro odbornou i širší veřejnost, Univerzitu třetího věku, Juniorskou univerzitu a Dětskou univerzitu.

V roce 2020 byl v rámci ČŽV na ZSF JU realizován program určený pracovníkům ve školství s názvem Prevence úrazů a násilí v dětském věku (akreditováno MŠMT), dále dva kurzy pro sociální pracovníky a pracovníky v sociálních službách „Základy krizové intervence“ a „Praktický nácik zjišťování potřeb a názorů dětí – základy“. Pro širokou veřejnost pokračoval také úspěšný „Předporodní kurz“. Řada dalších aktivit nemohla být realizována z důvodu protiepidemických opatření. V roce 2020 fakulta připravila celkem šest nových programů ČŽV – např. kurzy „Silní rodiče – Silné děti®“, „První pomoc pro motoristy“ nebo certifikovaný kurz s akreditací MZ ČR „Metody prevence pádů v nemocničním zařízení pro lékové a nelékové příčiny“. ZSF JU také personálně participovala na zdravotní části kurzu „Nemocniční kaplan“, realizovaném na TF JU (témata klinická propedeutika, zdravotnická etika, právo, komunikace, ošetřovatelství).

Univerzita třetího věku zahájila v roce 2020 přímou výuku v 10 vzdělávacích programech a kurzech s 328 účastníky. Vzhledem k mimořádným opatřením v souvislosti s epidemií koronaviru byly vzdělávací aktivity realizovány jen zčásti. U3V otevřela nový studijní program „Česko-německé vztahy v Čechách od příchodu Germánů a Slovanů po dnešní dny“ a v rámci ústředního tématu kvality života v historických, společenských a kulturních souvislostech kurz „Cesta za poznáním životních změn“. První ročník uceleného programu „Šumava. Schwarzenberský plavební kanál na české, rakouské a bavorské straně Šumavy“ zahájila v Táboře. Přímá výuka probíhala i v programech „Ze života našich předků“, „Šumava na Kohoutím kříži slovem i obrazem“ pro účastníky 2. ročníku, „Gemmoterapie – medicína pupenů“ pro účastníky praktického dvousemestrového kurzu. Kontinuální vzdělávání („Angličtina pro lékaře a zdravotníky“, cyklus fakultativních přednášek „Čas v nás“ a otevřený divadelní program „Jihočeské divadlo pro Jihočeskou univerzitu třetího věku“) bylo po přerušení (v únoru 2020) ukončeno.

Již pátým rokem pokračoval program ČŽV Dětská univerzita. Lekce měly stejné tematické zaměření jako v uplynulých letech, s výjimkou posledních dvou v navazujícím ročníku. Lekcí se zúčastnilo celkem 29 dětí. I v tomto roce organizátoři připravili doprovodný cyklus sobotních přednášek pro rodiče a širokou veřejnost. Dětská univerzita připravila také jarní a letní příměstský tábor, kdy jarního se účastnilo celkem 16 dětí. Letní tábor nebyl kvůli pandemii realizován.

Pokračoval projekt Juniorská univerzita, v jehož rámci studenti oboru Zdravotnický záchranář navštívili dvě víceletá gymnázia v Jihočeském kraji a interaktivní formou tak seznámili celkem 157 studentů se zásadami poskytnutí první pomoci.

Fakulta věnuje pozornost i vzdělávání svých zaměstnanců. V roce 2020 se uskutečnila tři školení: „Příprava projektu“, „Analýza kvalitativních dat v programu ATLAS.ti – základy“ a „Práce s databázemi OBD, Scopus a WoS“.



### 2.6 Další vzdělávací aktivity

Zdravotně sociální fakulta JU uskutečnila i v roce 2020 mimo rámec akreditovaných studijních programů několik dalších vzdělávacích aktivit, např. workshopy, semináře, kurzy, konference či přednášky. Jejich počet byl z důvodu protiepidemických opatření, platných po větší část roku, nižší než v roce 2019. Akce se konaly se až ve druhé polovině roku 2020. Některé tradiční aktivity (např. kongres Budějovice kazuistické) byly konány on-line.

Dne 17. září 2020 se v terminálu českobudějovické nemocnice konala akce k Národnímu týdnu kojení. Především mladé matky a ženy očekávající narození dítěte využily možnosti prohlédnout si pomůcky ke kojení, získaly potřebné rady včetně informací o bance mateřského mléka a také si mohly vyzkoušet pomocí modelu novorozence správnou techniku kojení. Tradiční akci uspořádala českobudějovická nemocnice ve spolupráci se ZSF JU, kterou zastupovaly Mgr. Alena Machová a Mgr. Michaela Abrmanová z Ústavu ošetřovatelství, porodní asistence a neodkladné péče ZSF JU.

Regionální centrum podpory zdraví Státního zdravotního ústavu uspořádalo ve spolupráci se ZSF JU a dalšími partnery 24. září 2020 Den zdraví na náměstí Přemysla Otakara II. Veřejnost se seznámila s tématy týkajícími se zdravého životního stylu, prevence nemocí a vyzkoušela si řadu aktivit. Zdravotně sociální fakultu Jihočeské univerzity zastupovalo Centrum prevence civilizačních chorob: Odborníci a studenti se tentokrát zaměřili na onkologickou prevenci (samovyšetření prsu a varlat), dentální hygienu a měření tuku v těle – včetně výživového poradenství, které upozorňovalo hlavně na množství cukru v potravinách a nápojích.

Kongres Budějovice kazuistické, který je od svého prvního ročníku, konaného na podzim 2014, úzce spjatý se Zdravotně sociální fakultou JU, se v roce 2020 uskutečnil ve formě živého přenosu on-line. Prezentace byly streamované ze dvou studií, umístěných v českobudějovické nemocnici současně na dvou kanálech, fyzická pasivní účast v auditoriu byla zrušena. Byť se tedy toto prestižní setkání nemohlo ve své obvyklé podobě uskutečnit na naší fakultě, cíl a poslání akce se i za omezujících okolností podařilo naplnit. Odborná diskuse proběhla formou chatu, kam zájemci mohli psát své dotazy, připomínky i komentáře. Akce byla již tradičně rozdělena na lékařskou a sesterskou část.

Na celospolečenskou problematiku péče o seniory, která je aktuální v celosvětovém měřítku, zareagovala Zdravotně sociální fakulta Jihočeské univerzity rozhodnutím uspořádat mezinárodní konferenci na téma „Moderní trendy v péči o seniory – Výzvy pro 21. století“. Původně naplánovaný jarní termín bylo kvůli pandemii covidu-19 nutné odložit na podzim a aktuálně pak ještě akce musela změnit formu, a to přímým

přenosem on-line. Prezentace jednotlivých účastníků bylo možné sledovat na kanále YouTube. Konference se uskutečnila jako součást řešení projektu TAČR Model péče o seniory v pobytových zařízeních v konceptu tříступňového bydlení.

Zdravotně sociální fakulta JU se také aktivně podílela na programu celostátní akce Noc vědců. Pro tuto příležitost natočila tři nová videa: komentovanou prohlídku simulačního centra, lekci fyzioterapie zaměřenou na dolní končetiny a přednášku o zdravé výživě. Vzhledem k aktuálním omezením v souvislosti s koronavirem se tentokrát muselo vše odehrát v on-line prostředí. Do hlavního tématu „Člověk a robot“, které letošní Noc vědců nesla, se skvěle hodila možnost ukázat nově otevřené Simulační centrum pro zdravotnické obory ZSF JU a vysvětlit, jak funguje a čím je jedinečné.

Odborníci z celé republiky z oblasti zdravotnictví, vzdělávání a sociální práce se dne 11. 12. 2020 formou on-line propojili při konferenci nazvané Život s autismem. Jejich příspěvky zůstávají zveřejněné na YouTube kanálu Zdravotně sociální fakulty Jihočeské univerzity v Českých Budějovicích, která akci uspořádala. Byl to 2. ročník odborné konference, která loni v dubnu na naší fakultu přilákala více než dvě stovky posluchačů.

## 2.7 Činnosti ZSF JU v souvislosti s dopady pandemie způsobené koronavirem SARS-CoV-2

Fakulta se během LS 2019/20 zaměřila na dovybavení všech přednáškových sálů i učeben potřebnou chybějící audiovizuální technikou, takže veškerá výuka mohla bez problémů přejít na formu on-line. Vzhledem k tomu, že ve zdravotnických oborech probíhala praktická kontaktní výuka, kdy bylo třeba především studenty 1. ročníků v poměrně krátkém čase připravit na absolvování praxe ve zdravotnických zařízeních, byl rozvrh upraven tak, aby tato výuka mohla probíhat v ucelených blocích, studenti nemuseli každý týden cestovat na fakultu a tím se zbytečně vystavovat infekci. Během celého období bylo studentům k dispozici studijní oddělení. Zejména v první vlně pandemie na jaře roku 2020 se řada studentů spontánně zapojila do dobrovolnických činností, zejména šitím nedostatkových roušek, hlídáním dětí, pomocí s jejich výukou, zapojením do krizových štábů měst a obcí apod. Vítanou službou se stala Linka sociální podpory COVID, na niž mohli od dubna do poloviny května volat lidé, kteří se chtěli poradit, zda a jak mohou získat nově poskytované sociální dávky. Službu garantovali pracovníci Ústavu sociálních a speciálněpedagogických věd za pomoci studentů sociálně zaměřených magisterských studijních programů.



## 3. STUDENTI

### 3.1 Opatření ke snižování studijní neúspěšnosti

Prvním preventivním opatřením směřujícím ke snížení studijní neúspěšnosti na ZSF JU je realizace přijímacích zkoušek probíhajících formou písemných testů, jejichž úspěšné absolvování podle stanovených kritérií je předpokladem pro přijetí ke studiu. S ohledem na protiepidemická opatření byly přijímací zkoušky pro akademický rok 2020/21 uskutečнены pouze pro studijní program Fyzioterapie, a to z důvodu velkého počtu uchazečů, vysoce převyšujícího kapacitu programu. Vzhledem k pandemii nebyly rovněž realizovány do té doby pravidelně probíhající přípravné kurzy pro uchazeče o studium. Pro zvýšení studijní úspěšnosti poskytovali vyučující, většinou formou on-line, individuální konzultační hodiny pro studenty. Osvědčil se též systém studentských mluvčích a vedoucích učitelů ročníků, který umožňoval průběžně pomáhat studentům řešit jejich případné problémy včas v jejich zárodku, což se osvědčilo jako způsob pro minimalizaci studijních neúspěchů. Na ZSF JU též tradičně funguje Studentská oborová rada, která se setkávala (s ohledem na situaci též většinou on-line) s děkankou fakulty.

Osvědčenou formou, každoročně přispívající k podpoře studia, zlepšení adaptace na vysokoškolské prostředí a na systém výuky, byla v minulosti pravidelná zářijová třídní úvodní soustředění studentů, tzv. adaptační kurzy, které ZSF JU tradičně organizovala pro studenty 1. ročníků prezenční formy studia v bakalářských studijních oborech. Z důvodu protiepidemických opatření musela fakulta plánované kurzy zrušit a informace, které jsou pro nastupující studenty potřebné, byly novým studentům předávány za dodržení bezpečnostních opatření během zápisů do studia na fakultě. Zápisů se obdobnou formou jako při adaptačních kurzech zúčastnili též studenti vyšších ročníků.



### 3.2 Opatření pro omezení prodloužení studia

Základním opatřením směřujícím k omezení zbytečného prodloužení studia uplatňovaným na ZSF JU je individuální přístup ke studentům, který se stal již tradicí. Studentům je nabízena možnost konzultací s vyučujícími jednotlivých předmětů nad rámec pravidelných konzultačních hodin. V případě mimořádné životní situace studenta je využíván institut přerušování studia. U studentů, kteří se nacházejí v obtížné životní situaci, jež jim znesnadňuje studium, uplatňuje ZSF JU zásadu maximální vstřícnosti a individuálního přístupu.

V odůvodněných případech je studentům umožňováno prodloužení termínů pro splnění studijních povinností, pokud by striktní dodržení harmonogramu znamenalo zbytečné prodloužení studia. Referentky studijního oddělení zaručují svým osobním přístupem ke studentům kvalitu získávání potřebných informací a usnadňují tím potřebnou orientaci v průběhu studia, zejména z hlediska dodržování Studijního a zkušeb-

ního řádu JU. V zájmu omezení zbytečného prodlužování studia jsou studenti včas upozorňováni na poplatkovou povinnost v případě, že by délka jejich studia překročila stanovenou dobu.

### 3.3 Vlastní stipendijní programy

Na ZSF JU byla v roce 2020 kromě standardních stipendií, která jsou studentům vyplácena dle zákona o vysokých školách, poskytována rovněž mimořádná stipendia, jimiž byli oceňováni studenti, kteří se významně podíleli na nejrůznějších aktivitách jednotlivých ústavů nebo na aktivitách reprezentujících ZSF JU, které bylo možno vzhledem k epidemické situaci uskutečnit.

Od LS AR 2014/2015 byla rozhodnutím děkanky pro studenty zřízena pracovní pozice „Pomocná vědecká a pedagogická síla“. Na tyto pozice jsou studenti pravidelně jmenováni na základě výběrových řízení, která probíhají vždy pro příslušný semestr akademického roku. Těmto studentům je za svědomitě odvedenou práci přiznáno mimořádné stipendium.

Od akademického roku 2014/2015 jsou studentům za jejich mimořádné studijní výsledky přiznávána prospěchová stipendia. Jejich výše je diferencována podle studijního průměru za uplynulý akademický rok. Tato iniciativa ZSF JU se stala pro studenty motivací ke zvyšování jejich studijní úspěšnosti.

### 3.4 Poradenské služby

Služby poradenského charakteru realizují při ZSF JU Centrum prevence civilizačních chorob, Centrum fyzioterapie, Laktační poradna a Revma poradna sdružená v Institutu aplikovaných zdravotně sociálních věd – pracovišti praxe. Centrum prevence civilizačních chorob je ve spektru center nejstarší. Služby centra cílí do poradenství v oblasti zdravého životního stylu. Aby služby v této oblasti mohly být komplexní, jsou intervence nabízené třemi poradnami – zdravotní poradna, poradna fitness trenéra a poradna výživového poradce. Centrum disponuje vlastní tělocvičnou, která slouží k individuálnímu i skupinovému cvičení klientů. Kromě tělocvičny je zde zázemí k poradenským konzultacím a skupinovým setkáním klientů, kteří se léčí pro vybraná civilizační onemocnění (především pacienti s nemocemi srdce a cév, revmatici). Zdravotní poradna disponuje bohatým inventářem, který je plně využit k diagnostice zdravotního stavu a následně k plánování intervencí, jež vyžaduje klient. Propojením služeb zdravotní poradny, výživového poradce a poradce pro kondiční trénink tak nabízí efektivní poradenství pro změnu životního stylu klientů. Komplexní poradenství a ceny poskytovaných služeb jsou dva základní argumenty, kterými centrum umožňuje lidem různých věkových skupin nechat si zkontrolovat zdravotní stav a na základě naměřených hodnot se poradit s odborníky, jak své zdraví udržet nebo vylepšit. O měření tlaku, cholesterolu či tuku v těle jeví velký zájem senioři, ale se vzrůstající osvětou přibývá i lidí středního a mladšího věku, významnou cílovou skupinou jsou také rodiče s dětmi. V roce 2019 bylo do centra pořízeno nové přístrojové vybavení. Šlo o zakoupení metabolického analyzátoru pro měření nepřímé kalorimetrie. Tento přístroj je doplněn modulem spirometrie. Dále byl pořízen v roce 2020 tlakový EKG holter s měřením středního krevního tlaku. V roce 2020 byla dovybavena tělocvična dvěma cyklotrenažery. Toto přístrojové vybavení bude použito k rozšíření a zefektivnění stávajících služeb centra.

Od roku 2017 funguje Laktační poradna a Revmatologická poradna. Laktační poradna nabízí své služby těhotným a maminkám v oblasti řešení problémů s kojením. Tato poradna je také více využita díky kurzům Předporodní přípravy, které vedou kolegyně z Ústavu ošetřovatelství, porodní asistence a neodkladné péče. Revmatologická poradna své služby zaměřuje na edukaci pacientů s revmatickými potížemi v oblasti využití kompenzačních pomůcek, dále pak organizuje skupinovou zdravotně léčebnou rehabilitaci. Centrum fyzioterapie je registrované nestátní zdravotnické zařízení poskytující služby v oblasti fyzioterapie a rehabilitačního lékařství nejen zaměstnancům a studentům Jihočeské univerzity v Českých Budějovicích, ale i jejím absolventům a široké veřejnosti. Centrum fyzioterapie poskytuje služby hrazené z veřejného zdravotního pojištění i služby, které toto pojištění nepokrývá. Nabídka standardní ambulantní péče, jako je komplexní kineziologické vyšetření, individuální fyzioterapie, manuální terapie, ergonomie, kinesiotaping či termoterapie, je doplněna o kombinovaný přístroj pro fyzikální terapii (laser, ultrazvuk, elektroléčba, kombinovaná terapie) a dále o přístrojové vybavení pro analýzu pohybu, konkrétně posturograf a polyelektromyograf. Tyto přístroje mohou využívat studenti fyzioterapie v rámci výzkumných částí bakalářských prací. Na Centrum fyzioterapie se mohou obrátit osoby s poruchami pohybového aparátu různé etiologie, osoby po úrazech, operacích i se zájmem o prevenci vzniku těchto obtíží. V roce 2019 byl do centra pořízen nový přístroj Redcord, který může být využíván jak pro individuální terapii při funkčních poruchách pohybového systému, tak i pro zlepšení kondice a výkonu sportovců. Bude využíván jak občany zdravými, tak i občany s funkčními poruchami pohybového aparátu.





Kromě toho, že jsou výše zmíněné poradny provozovány v rámci Institutu aplikovaných zdravotně sociálních věd, řada aktivit, které jsou veřejnosti nabízeny, se děje mimo provozní doby poraden, např. při participaci sportovně zaměřených akcí (Českobudějovický půlmaraton, Juniorský maraton), dále Mezinárodní den sester, Den zdraví apod. Služby poraden jsou nabízeny jak zdravým, tak nemocným lidem, zároveň slouží jako výukové pracoviště, tj. studenti zde aplikují teoretické znalosti a zdokonalují praktické dovednosti pod vedením profesionálů.

Centrum prevence civilizačních chorob má též svou vědecko-publikační základnu. V akademickém roce 2018/19 byly v rámci projektu Intervenční postupy v preventivní kardiologii realizovány nefarmakologické intervence. Díky finanční podpoře z dotačního programu Jihočeského kraje jsme mohli uspokojit zájem nových pacientů a kardiointervence mohly probíhat dále v plném rozsahu, vč. fyzioterapeutické a nutriční intervence.

Centrum prevence civilizačních chorob je v součinnosti s Ústavem ošetřovatelství, porodní asistence a neodkladné péče zapojeno do projektu Státního zdravotního ústavu „Efektivní podpora zdraví osob ohrožených chudobou a sociálním vyloučením“. Kolegové zde vystupují jako lektori.

### 3.5 Studenti se specifickými potřebami

Zdravotně sociální fakulta JU úzce spolupracuje s celouniverzitním Centrem podpory studentů se specifickými potřebami (dále jen Centrum podpory). Díky poradenství tohoto centra podporuje úspěšné studium těchto studentů s ohledem na jejich handicap. Identifikace takových studentů probíhá ještě před jejich přijetím ke studiu. Přihlášky ke studiu uchazečů se specifickými potřebami jsou předkládány Centru podpory a na základě jeho poradenství modifikuje ZSF JU podmínky přijímacího řízení handicapovaných uchazečů o studium způsobem, který je pro ně akceptovatelný. Po přijetí ke studiu probíhá kontinuální spolupráce fakulty s Centrem podpory, které zpracovává individuální návrhy opatření ke studiu studentů se specifickými potřebami a zasílá je jednotlivým vyučujícím.

### 3.6 Mimořádně nadaní studenti a zájemci o studium

Mimořádně nadaní studenti ZSF JU působili v roce 2020 v jednotlivých ústavech na pozicích „Pomocných vědeckých a pedagogických sil“. V roce 2020 též proběhl 8. ročník SVOČ, který nadaným studentům umož-

nil zapojit se do vědecké a výzkumné činnosti jednotlivých ústavů ZSF JU. Při přípravě na SVOČ studenti úzce spolupracovali se svými školiteli z řad akademických pracovníků ZSF JU, kteří je metodicky vedli a se kterými průběžně konzultovali výsledky své práce. Hodnocení odborných prací probíhalo jednak na základě oponentských posudků, jednak na základě zhodnocení ústního kola stanovenou komisí. Ústní kolo SVOČ organizovala Kancelář pro vědu a výzkum. Úspěšní studenti byli finančně ohodnoceni.

### 3.7 Studenti se socioekonomickým znevýhodněním

Studenti ZSF JU se socioekonomickým znevýhodněním byli podporováni formou sociálních a ubytovacích stipendií, pokud o ně požádali. Podmínkou pro poskytnutí tohoto druhu stipendií bylo splnění stanovených kritérií. Cílem pomoci studentům bylo jejich setrvání na studiích a úspěšné ukončení studia. Studenti byli prostřednictvím studijních referentek informováni o podmínkách přiznání těchto stipendií.

### 3.8 Podpora studentů – rodičů

Na základě Opatření rektora, upravujícího podmínky studia rodičů a evidenci uznané doby rodičovství, v souladu se zákonem o vysokých školách, podporuje ZSF JU rodiče mezi svými studenty a aktivně je informuje o možnosti přiznání uznané doby rodičovství. V odůvodněných případech se těmto studentům prodlužují lhůty pro plnění studijních povinností při zachování stanovených nároků na studium. Obdobně jako u ostatních studentů, kteří se nacházejí v mimořádné životní situaci, jež jim znesnadňuje studium, uplatňuje ZSF JU zásadu maximální vstřícnosti i ve vztahu ke studentům – rodičům. Referentky studijního oddělení poskytují těmto studentům individuální podporu i nad rámec úředních hodin. V hlavní budově ZSF JU v ul. J. Boreckého 27 mohou studenti – rodiče využít „baby roomu“ s přebalovacími pulty.



## 4. ABSOLVENTI

### 4.1 Spolupráce a udržování kontaktu s absolventy

Zdravotně sociální fakulta JU udržuje kontakt se svými absolventy především prostřednictvím Klubu absolventů, který funguje jako součást Klubu absolventů Jihočeské univerzity. Studenti fakulty jsou informováni o možnosti vstupu do Klubu absolventů po úspěšném složení Státní závěrečné zkoušky a při promociích, a to prostřednictvím dopisu, e-mailu, webových stránek a sociálních sítí. Aktivní propagace Klubu absolventů probíhá také pravidelně ve vstupních prostorách DK Metropol při promociích absolventů.

Prostřednictvím členství v Klubu absolventů získávají absolventi aktuální informace ze života fakulty, pozvánky na její vzdělávací a společenské akce i aktuální nabídky volných pracovních míst v oboru. Mezi komunikační platformy s absolventy patří i oficiální stránka fakulty na sociální síti Facebook.

Řada absolventů fakulty nastupuje po studiu do pracovního procesu na klinických pracovištích ZSF JU, čímž zůstávají v kontaktu s vyučujícími i studenty, kteří na tato pracoviště přicházejí v rámci praxe. Na webových stránkách fakulty je zveřejněna a doplňována galerie úspěšných absolventů, jež má mimo jiné sloužit jako inspirace a motivace pro absolventy, aby se v rámci svého oboru dále rozvíjeli. Klub absolventů nabízí absolventům fakulty řadu benefitů, např. při využívání služeb Centra prevence civilizačních chorob, Centra fyzioterapie či při kurzech ČŽV. Fakulta dále pořádá každoroční setkávání mentorek klinické praxe ošetrovatelství a porodní asistence a školitelů klinických pracovišť v oblasti vzdělávání sociální práce. Mezi mentorkami a školiteli klinických pracovišť jsou absolventi ZSF JU, kteří poskytují pravidelnou zpětnou vazbu o potřebách praxe a uplatnitelnosti našich absolventů. Na ZSF JU je rovněž akreditován program ČŽV Mentor klinické praxe ošetrovatelství a porodní asistence, určený především mentorům z řad absolventů fakulty. I ostatní profesně orientované programy ČŽV jsou nabízeny absolventům ČŽV jako možnost kontinuálního vzdělávání a zvyšování si kvalifikace. Někteří absolventi fakulty – rodiče využívají pro své děti nabídky programů Dětské univerzity, jejímž prostřednictvím zůstávají nadále v kontaktu se svou alma mater. Posílení spolupráce s absolventy se v roce 2020 fakulta snažila řešit účastí v celouniverzitním projektu OP VVV ESF, konkrétně její klíčové aktivitě 4 (KA 4) Tvorba a rozvoj systému spolupráce s absolventy a zaměstnavateli.



## 4.2 Zaměstnanost a zaměstnatelnost absolventů

S potencionálními zaměstnavateli svých absolventů ZSF JU často komunikuje v situacích, kdy se zaměstnavatelé obracejí na fakultu s žádostí o zveřejnění nabídky pracovních míst pro absolventy. Nabídka je fakultou zveřejněna na nástěnce a na webových stránkách a zaměstnavatel je v této souvislosti požádán o zpětnou vazbu, zda se na nabízenou pracovní pozici přihlásí, případně bude přijat někdo z absolventů fakulty. Všem studentům zdravotnických oborů jsou u státních závěrečných zkoušek rozdávány anketní listky, kde studenti anonymně odpovídají, zda hodlají nastoupit do pracovního poměru v odbornosti, kterou vystudovali. Členům Klubu absolventů je několikrát do roka zasílán newsletter s aktuální nabídkou pracovních míst z jejich oboru.

## 4.3 Spolupráce s budoucími zaměstnavateli absolventů

Přední zaměstnavatelé absolventů ZSF JU tvoří síť klinických pracovišť ZSF JU, s nimiž má fakulta uzavřené smlouvy o spolupráci. Studenti mají možnost se se svými potenciálními zaměstnavateli seznámit během praxí, významní odborníci z praxe též na fakultě pedagogicky působí. V roce 2020 nemohla z důvodu protiepidemických opatření proběhnout řada aktivit, které tradičně prohlubují spolupráci fakulty s budoucími zaměstnavateli jejích absolventů. Některé aktivity přesto úspěšně proběhly on-line, např. významný odborný kongres Budějovice kazuistické, zaměřený na sdílení a diskutování zkušeností z praxe, který již sedmým rokem spolupořádá ZSF JU s Nemocnicí České Budějovice, a. s., jež je majoritním zaměstnavatelem absolventů fakulty.

K užšímu kontaktu s budoucími zaměstnavateli absolventů dochází také při nabízení programů ČŽV a přizpůsobování zaměření těchto vzdělávacích programů potřebám profesní praxe absolventů při zvyšování jejich kvalifikace a uplatnitelnosti na trhu práce.

Rovněž pro posílení spolupráce se zaměstnavateli slouží aktivity projektu OP VVV ESF a jeho klíčové aktivity 4 (KA 4) Tvorba a rozvoj systému spolupráce s absolventy a zaměstnavateli.

# 5. ZÁJEM O STUDIUM

## 5.1 Přijímací zkoušky ke studiu

Přijímací řízení do všech bakalářských i navazujících magisterských studijních programů probíhá tradičně formou písemných testů a je zabezpečeno pouze vlastními zdroji. ZSF JU nevyužívá služeb žádných externích dodavatelů. Vypracování podkladů pro přijímací testy zabezpečují garanti jednotlivých studijních programů. Znalostní testové otázky obsahují vždy možnost volby jedné správné odpovědi ze tří nabízených možností. Z důvodu pandemických opatření proběhly přijímací zkoušky pouze pro studijní program Fyzioterapie, kde kapacita programu značně převýšila počet přihlášených uchazečů.

V akademickém roce 2020/21 se přihlásilo ke studiu na ZSF JU celkem 1 590 uchazečů, kdy největší zájem v rámci prezenční formy studia projevovali o bakalářský studijní program Fyzioterapie, na který se hlásilo 339 uchazečů, studijní program Všeobecné ošetřovatelství, na který se hlásilo 163 uchazečů, a studijní program Sociální práce, na který se hlásilo 117 uchazečů. Oproti prezenční formě studia byl v kombinované formě největší zájem o studijní program Všeobecné ošetřovatelství, na který se hlásilo 50 uchazečů, studijní program Sociální práce s 47 uchazeči a studijní program Laboratorní diagnostika, na který se hlásilo 30 uchazečů.

Ke studiu na ZSF JU bylo přijato celkem 1 027 studentů do bakalářských studijních programů, 299 studentů do navazujících magisterských studijních programů/oborů a 11 studentů do doktorských studijních programů, to znamená, že ke studiu bylo přijato celkem 1 337 studentů.

Z tohoto celkového počtu přijatých studentů se jich zapsalo do 1. ročníků studia 720.

V akademickém roce 2020/21 dosáhla fakulta počtu 1 678 řádných studentů, z toho 1 291 studentů v bakalářských studijních programech/oborech a 343 studentů v navazujících magisterských studijních programech/oborech. V doktorských studijních programech studuje 44 doktorandů.

### 5.2 Spolupráce se středními školami v oblasti propagace ZSF JU

Zdravotně sociální fakulta JU oslovovala studenty středních škol a seznamovala je s možnostmi studia ve studijních programech nabízených fakultou. K tomuto účelu využívala jednak své webové stránky, jednak tištěná média, např. formou inzerce podrobně informovala o všech nabízených studijních programech v Atlase školství nebo ve speciální příloze týdeníku 5plus2 (vydává MfDnes), která je zaměřena na vzdělávání (Kam po střední škole?) a je distribuována do všech středních škol v jižních Čechách, dále formou letáků a dalších tištěných materiálů, jako je např. propagační brožura Učíme lidi pomáhat. Další tradičně uskutečňované kontaktní formy propagace byly z důvodu pandemie značně omezené, avšak o to větší měrou probíhala propagace na sociálních sítích. V lednu 2020 se konal tradiční Den otevřených dveří. Zájemci o studium, převážně z řad středoškoláků, využili možnost prohlédnout si budovy fakulty včetně jejich vybavení (např. specializované učebny, laboratoře, Centrum fyzioterapie), seznámit se s nabídkou všech studijních programů, ukázkami praktické výuky a učebních pomůcek. Ve vestibulu budovy Vltava byly připraveny doprovodné programy v podobě ukázek práce záchranářů a vybavení hasičů včetně ochranných obleků a příslušenství. Sociální obory představily ve vestibulu ukázky činností v rámci aktivit pro seniory.



## 6. ZAMĚSTNANCI

### 6.1 Kariérní řád pro akademické pracovníky, motivační nástroje pro odměňování zaměstnanců

Tvorbu kariérního řádu pro akademické pracovníky vedení ZSF JU prozatím odložilo z důvodu nejasnosti celouniverzitního postupu v této záležitosti a s ohledem na přípravu nového Strategického plánu JU na roky 2021–26 a na avizovanou změnu Mzdového předpisu JU, k níž ovšem ani během roku 2020 nedošlo. Jihočeská univerzita plánuje přijmout svůj kariérní řád, na nějž budou navazovat kariérní řády fakult, v roce 2021. Fakulta přesto má a uplatňuje několik nástrojů pro pozitivní motivování svých pracovníků. V prvé řadě se jedná o motivační odměnu vyplácenou z prostředků RVO za realizovanou publikační činnost a ostatní vědecké výstupy v předchozím kalendářním roce. Principy rozdělení prostředků a stanovení výše odměny nově upravuje Opatření děkanky ZSF JU č. 12/2020 Motivační podpora vědecko-výzkumného rozvoje ZSF JU, jež nahradilo dřívější stejnojmenné opatření z roku 2017. Dalším motivačním nástrojem je fakultní hodnocení akademických pracovníků, které hodnotí rozsah výkonů především na poli pedagogické, publikační a tvůrčí činnosti. Výstupy z tohoto hodnocení jsou podnětem pro eventuální přiznání výkonnostní prémie. V roce 2020 byly dílčí parametry hodnocení upraveny a vedení fakulty rozhodlo o úpravě jeho technického provedení (inovace tabulek hodnocení v tabulkách MS Excel). V novém systému bude probíhat hodnocení akademických pracovníků za rok 2020 na jaře roku 2021. Vedle tohoto fakultního hodnocení jsou akademičtí pracovníci hodnoceni i v celouniverzitním hodnocení v IS HAP. Hodnocení neakademických pracovníků (HOP – Hodnocení ostatních pracovníků) proběhlo i v roce 2020 výhradně na základě opatření rektora k hodnocení neakademických zaměstnanců R 387 ze dne 2. 11. 2018.

### 6.2 Rozvoj pedagogických dovedností akademických pracovníků

Ve spolupráci s příslušnými pracovišti JU (Útvar celoživotního vzdělávání) jsou na ZSF JU připravovány kurzy CŽV zaměřené mimo jiné na prohlubování pedagogických dovedností akademických pracovníků, převážně v oblasti jazykových kompetencí. Jazykovou přípravu akademických pracovníků pro výuku v anglickém studijním programu zajišťuje Ústav humanitních studií v pomáhajících profesích. Možnosti kolektivních vzdělávacích aktivit však byly v roce 2020 kvůli koronavirové pandemii značně omezeny. Pro akademické pracovníky proběhla pouze školení „Příprava projektu“, „ATLAS.ti“ a „Práce s databázemi OBD, Scopus a WoS“. Situace si naopak vyžádala neplánovaný rozvoj pedagogických dovedností akademických pracovníků v oblasti IP. Překotný přechod na distanční formy výuky přinesl urgentní potřebu proškolení prakticky všech akademických pracovníků v zacházení se systémy Moodle (zejména na jaře 2020) a MS Teams (na podzim 2020).

V roce 2020 ZSF JU rovněž financovala akademickým pracovníkům programy individuálního vzdělávání, potřebné pro zvyšování jejich odborných a pedagogických kompetencí. Využilo jich 6 akademických pracovníků.

Účast na vzdělávacích aktivitách je prozatím organizována na principu dobrovolnosti ve vztahu k pocíťované potřebě konkrétního akademického pracovníka na základě doporučení ředitele ústavu.

### 6.3 Podpora zaměstnanců – rodičů, genderová rovnost

Na všech pracovištích fakulty jsou vytvářeny podmínky pro zapojení akademických pracovníků s malými dětmi. Pracovní doba je stanovena jako pružná s rozsáhlou volitelnou dobou, která umožňuje velmi efektivně i zapojení rodičů s malými dětmi (Opatření děkanky č. 5/2017 Evidence a rozvržení pracovní doby). Rodičům mezi zaměstnanci fakulta vychází vstříc částečnými pracovními úvazky nebo zkrácením pracovního úvazku. Zaměstnanci s malými dětmi mohou využít nabídky univerzitní dětské skupiny Kvítek. V hlavní budově ZSF JU v ul. J. Boreckého 27 mohou zaměstnanci využít „baby room“ s přebalovacími pulty.

Vzhledem k majoritnímu zastoupení žen mezi akademickými pracovníky i na vedoucích pozicích (ve vedení fakulty bylo v roce 2020 stejné zastoupení mužů a žen, ve vedení ústavů a institutu stálo 6 žen a 1 muž) a spravedlivému odměňování za stejnou práci a výkon bez ohledu na pohlaví neměla ZSF JU doposud potřebu zajišťování genderové rovnosti více formalizovat. Jihočeská univerzita plánuje přijmout Plán genderové rovnosti JU do konce roku 2021.

Jihočeská univerzita v Českých Budějovicích rovněž vydala 19. května 2020 Opatření rektora R 434, stanovující postup v případech obtěžování na pracovišti a v této souvislosti bylo také rozhodnuto o řazení pozice ombudsmana jako člena Etické komise JU. Dne 27. května 2020 byl na zasedání Etické komise JU zvolen ombudsmanem JU doc. MUDr. Jiří Šimek, CSc., ze ZSF JU.

## 7. INTERNACIONALIZACE

### 7.1 Podpora účasti studentů na zahraničních mobilityních programech

Zdravotně sociální fakulta JU klade dlouhodobě důraz na rozvoj zahraniční spolupráce. Zvyšování kvality studia prostřednictvím zahraničních studijních pobytů a odborných stáží studentů a zahraniční mobility akademiků je jednou z priorit fakulty. Fakulta má vybudovanou širokou síť zahraničních institucí, se kterými spolupracuje. Prioritou zůstává udržování a prohlubování těchto vzájemně prospěšných kontaktů, na nichž jsou postaveny mobility studentů a akademických pracovníků. Důležitý bod rozšiřování stávající zahraniční spolupráce se týká především rozvoje spolupráce i v dalších studijních oborech.

Zapojení studentů a akademiků do mezinárodních vědecko-výzkumných projektů umožňuje další rozvoj jejich kompetencí. Zahraniční mobility, zejména studentské odborné stáže, jsou v rámci celé univerzity nejvíce využívány. Při rozvoji mezinárodní spolupráce je proto kladen důraz na spolupráci s institucemi, kde lze vhodně propojit nejen výměnu studentů a akademických pracovníků, ale i spolupráci na společných výzkumech, konferencích a studijních programech.

Zdravotně sociální fakulta JU v současné době nabízí jeden bakalářský studijní program v anglickém jazyce. V roce 2020 pokračovala s podporou útvaru marketingu JU v propagaci tohoto programu prostřednictvím publikací a webových portálů a zároveň aktivně propagovala studijní program NURSE na studijním portálu Keystone Academic Solutions.

Dalším významným bodem zahraniční spolupráce ZSF JU je úspěšné dokončení projektu mezinárodní kreditové mobility programu Erasmus+ KA107, který je zaměřen na rozvoj spolupráce s mimoevropskými partnerskými institucemi. V rámci tohoto projektu byla v roce 2019 rozvíjena spolupráce s Georgia Southern University a Clemson University v USA a s Chiang Mai University v Thajsku formou recipročních výukových pobytů a školení akademických pracovníků. V roce 2020 bylo úspěšně podáno 5 projektů kreditové mobility Erasmus+ KA107, zaměřených na spolupráci s univerzitami v Kanadě, Izraeli, Albánii, Bosně a Hercegovině a v Nepálu. Tyto tříleté projekty jsou z velké části zaměřeny na učitelské a studentské výměny. V roce 2020 proběhla přípravná fáze projektu a od roku 2021 počítáme s prvními mobilitami.

Téměř celý rok 2020 byl nepředvídatelný a nesl s sebou spoustu otázek a často i obav. Obavy z covidu-19 se nakonec změnily v krizový režim spojený s celosvětovou pandemií, v jejímž důsledku byly mobility studentů i pedagogů realizovány ve velmi omezeném režimu.



K nejvýznamnějším zahraničním partnerům dlouhodobě patří:

- Lapland University of Applied Sciences, Finsko
- Mae Fah Luang University in Chiang Rai, Thajsko
- Kathmandu University Hospital in Dhulikhel, Nepál
- Trnavská univerzita v Trnave, Slovenská republika
- Clemson University a Georgia Southern University, USA
- University of Debrecen a University of Pécs, Maďarsko
- Russian State Hydrometeorological University, Rusko
- Evangelisches Jugend- und Fürsorgewerk gAG, Berlín, Německo

V roce 2020 Zdravotně sociální fakulta JU vyslala na zahraniční studijní pobyty a stáže celkem 17 studentů na pobyty delší než 4 týdny. Z důvodu rychle postupující pandemie bohužel museli všichni vyslaní studenti absolvovat předčasný návrat zpět do České republiky. Dosažené kredity v zahraničí jsou studentům uznávány v maximálním rozsahu. O možnostech kreditového ohodnocení mobility jsou studenti předem informováni. Všichni studenti jsou o možnostech vypsaných mobilit informováni hromadnými e-maily, pomocí internetových stránek fakulty a vyučujícími ve výuce. Celkem 6 zahraničních studentů z Finska, Slovinska a ze Slovenska absolvovalo v roce 2020 studijní pobyt nebo odbornou stáž na Zdravotně sociální fakultě JU.

Z celkového počtu patnácti vyslaných akademických pracovníků byl v pěti případech výjezd v minimální délce pěti dnů. V případě příjezdících akademických pracovníků byl (z celkového počtu 18) jeden pobyt delší pěti dnů.

## 7.2 Podpora zahraniční mobility akademických a neakademických pracovníků

Zdravotně sociální fakulta JU se snaží co nejvíce využívat všechny dostupné zdroje financování zahraničních mobilit zaměstnanců. Mezi nejvýznamnější zdroje financování patří program Erasmus+ v rámci programových zemí EU a každý rok jsou podávány projekty kreditové mobility Erasmus+, zaměřené na spolupráci se zeměmi nad rámec EU. V maximální možné míře podporujeme vznik nové spolupráce založené na nově vzniklých kontaktech a zároveň usilujeme o rozvoj spolupráce s dlouholetými zahraničními partnery. Zaměstnanci ZSF JU jsou motivováni k zahraničním mobilitám prostřednictvím hromadných e-mailů a informačních schůzek v rámci ústavu nebo oddělení. V případě akademických pracovníků je od roku 2019 zahraniční mobilita zahrnuta v systému hodnocení – HAP.

## 7.3 Podpora integrace zahraničních členů akademické obce

Zdravotně sociální fakulta JU dlouhodobě přijímá zahraniční studenty na studijní pobyty nebo na odborné stáže a zároveň každý rok přijímá zahraniční akademické pracovníky nejen v rámci programu Erasmus+. Integraci zahraničních studentů velmi napomáhá činnost Erasmus Student Network University of South Bohemia České Budějovice, který pro zahraniční studenty organizuje, kromě pomoci s nutnými administrativními úkony, také kulturní a sociální program, a jeho velkou snahou je, aby zahraniční studenti komunikovali a potkávali se se studenty českými (např. při studentských prezentacích svých domovských univerzit určených pro české studenty). Velkým přínosem integrace zahraničních studentů je tzv. „Buddy System“, který je zahraničním studentům velkou oporou právě v náročných začátcích. Kancelář pro zahraniční vztahy je po celou dobu pobytu zahraničních studentů a akademických pracovníků nápomocna ve věci řešení administrativních úkonů, ale i zprostředkování bližších informací o možnostech ubytování, stravování, MHD, pojištění odpovědnosti při výkonu odborných prací na klinických pracovištích ZSF JU i připojení k PC.

Zahraníční akademičtí pracovníci, kteří jsou evidováni v systému EGJE, jsou zapojeni do akademické obce ve stejném rozsahu jako čeští akademičtí pracovníci. Jsou členy akademické obce, účastní se ceremonií, výběrových řízení a mají stejná práva a povinnosti jako zaměstnanci univerzity. Ti, kteří v systému EGJE evidováni nejsou – a ve většině případů se jedná o krátkodobé pracovní pobyty s předem daným cílem –, jsou do akademického života univerzity zapojeni dle potřeb a možností dané mobility.



## 7.4 Další významné aktivity posilující internacionalizaci

Mezi aktivity s multiplikačním efektem, jež posilují internacionalizaci fakulty, bezesporu patří členství v mezinárodních profesních organizacích. ZSF JU je členem těchto mezinárodních profesních organizací:

- European Association of Schools of Social Work
- SocNet98 – European Network of Universities/Schools of Social Work
- Childwatch International
- Udine-C Network – Understanding Development Issues in Nurse Educator Careers
- ETNA – European Transcultural Nursing Association
- EViPRG – European Violence in Psychiatry Research
- IAHC – International Association for Human Caring
- MELODI – Multidisciplinary European Low Dose (Radiation Risk) Initiative
- SHARE – Platform for Social Sciences and Humanities in Ionizing Radiation Research

V roce 2019 se ZSF JU zapojila do zahraničního projektu BENEFITS v rámci programu Erasmus+ KA2 – Strategická partnerství a v únoru 2020 proběhlo setkání pracovní skupiny právě v Českých Budějovicích. Cílem tohoto projektu je vypracování kurikul se zaměřením na multikulturní ošetrovatelství pro magisterské a postgraduální studijní obory. Tento projekt s názvem „Better and Effective Nursing Education for Improving Transcultural Nursing Skills“ s akronymem „BENEFITS“ je koordinován univerzitou Hasan Kalyoncu University (Turecko) a dalšími partnery projektu jsou kromě ZSF JU University of Debrecen (Maďarsko), University of Primorska (Bulharsko), Universitat Autònoma de Barcelona (Španělsko) a další.

V roce 2020 ZSF JU přijala nabídku participace na projektu v rámci Erasmus+ Key Action 203 – Capacity Building in the Field of Higher Education 2020, který je zaměřen na digitalizaci a modernizaci stávajících kurzů. Žádost projektu byla úspěšná. Cílem projektu je digitalizace a modernizace stávajících kurzů za účelem získání potřebných znalostí a dovedností v oblasti bezpečnosti a ochrany zdraví při práci. V rámci tohoto projektu budou v následujících letech připraveny a zpracovány on-line kurzy, které budou probíhat v rodných jazycích a budou překládány do angličtiny, aby byly k dispozici studentům ze všech tří partnerských zemí (Srbsko, Slovenská republika a Česká republika). Projekt je koordinován univerzitou ve městě Novi Sad (Srbsko).



## 8. VÝZKUMNÁ, VÝVOJOVÁ, UMĚLECKÁ A DALŠÍ TVŮRČÍ ČINNOST

### 8.1 Přijatá opatření za účelem posílení propojení tvůrčí činnosti s činností vzdělávací

Propojení tvůrčí činnosti s činností vzdělávací je na Zdravotně sociální fakultě JU realizováno formou účasti akademických pracovníků na řešených projektech fakulty. Výsledky z výzkumů jsou využívány pro inovaci výuky studentů ZSF JU. Další formu propojení tvůrčí činnosti s činností vzdělávací představují kvalifikační práce studentů zejména doktorských studijních programů. Významný potenciál propojení tvůrčí činnosti s činností vzdělávací představuje spolupráce s aplikační sférou.

Zdravotně sociální fakulta JU realizuje výzkumné záměry prostřednictvím finančních prostředků určených na dlouhodobý koncepční rozvoj výzkumné organizace a dále z veřejných soutěží grantových agentur v relevantních oborech. Projekty jsou řešené jak v oblasti základního, tak i aplikovaného výzkumu. Nejčastějšími výstupy projektů jsou publikační výstupy v časopisech s impakt faktorem (Web of Science), databázovaných (SCOPUS) a recenzovaných časopisech. Fakulta též podporuje vydávání vědeckých monografií, které obsahují původní vědecké výsledky. Relevantní publikační výstupy jsou zasílány do Rejstříku informací o výsledcích (RIV).

V roce 2020 bylo za ZSF JU podáno sedm návrhů do veřejné soutěže TA ČR ÉTA, dále byly podány dva návrhy do veřejné soutěže GA ČR, dva návrhy do Agentury pro zdravotnický výzkum (AZV) MZ ČR, jeden návrh do veřejné soutěže programu Bezpečnostní výzkum (MV ČR) a dále dva návrhy zahraničních projektů – prvním byl návrh do zahraniční vědecké agentury National Science Foundation a druhým návrh do výzvy programu Horizon 2020. Při přípravě projektů jsou akademičtí pracovníci podporováni kanceláří pro vědu a výzkum, projektovou kanceláří a ekonomickým oddělením, popř. také spolupracují s externími spolupracovníky či dalšími spolunavrhovateli z jiných výzkumných institucí a institucí z aplikační sféry.

V roce 2020 bylo na ZSF JU řešeno celkem patnáct vědeckých projektů, z toho devět projektů evidovaných v Centrální evidenci projektů (CEP), tj. jeden standardní projekt GA ČR, čtyři projekty AZV MZ ČR, tři projekty TA ČR ÉTA a jeden projekt INTER-COST. Dále byly řešeny tři projekty GA JU (dva projekty týmové a jeden projekt individuální) a tři výzkumné interní projekty (RVO). V uvedených projektech participují taktéž studenti magisterského a doktorského studia, což jim napomáhá v získání zkušeností s vědeckými projekty a s přípravou na možnou budoucí vědeckou činnost.

V roce 2020 bylo zahájeno řešení interního výzkumného projektu s názvem „Vybrané etické aspekty při poskytování zdravotní péče a pomoci při mimořádných událostech v kulturně rozmanité společnosti“, jehož řešitelský tým je tvořen akademickými pracovníky z různých ústavů a oborů. Další dva projekty, týmový projekt „Fyzická manipulace s pacienty v ošetrovatelské péči“ a individuální projekt „Využití managementu klinických rizik v prostředí českých nemocnic“, pokračovaly v řešení.

### 8.2 Zapojení studentů do tvůrčí činnosti

Zapojení studentů do tvůrčí činnosti ZSF JU je realizováno jejich účastí na nevědeckých projektech fakulty. V roce 2020 se jednalo o následující program MZ ČR: Podpora zdraví, zvyšování efektivity a kvality zdravotní péče pro rok 2020. Studenti Zdravotně sociální fakulty JU jsou zapojováni do řešení vědeckých projektů AZV ČR, GA ČR, TA ČR aj. Studenti se podílejí také na přípravě návrhů projektů do veřejných soutěží. V roce 2020 byli součástí řešitelských týmů dvou týmových projektů GA JU.

Studenti bakalářských i magisterských programů mohou využít své zkušenosti z přímé práce s cílovými skupinami (např. dětmi, dospělými, imigranty, klienty sociálních služeb, seniory aj.) při zpracování kvalifikačních prací, příspěvků a vystoupení na konferencích, studentské odborné činnosti aj.

Studenti bakalářských a magisterských studijních programů měli již poněkolkáté možnost zapojit se do soutěže o nejlepší studentskou vědeckou odbornou práci (tzv. soutěž SVOČ). Kvalita předkládaných prací prokazuje připravenost studentů na vědecko-publikační činnost. V roce 2020 probíhalo již osmé kolo této soutěže, ve které studenti získávají cenné zkušenosti s vlastní výzkumnou prací i její prezentací. Na ústavech jsou určeni školitelé, kteří společně se studenty realizují výzkumnou činnost a stávají se pro ně mentory.

Studenti se taktéž zapojují do organizace a účasti na Studentské vědecké konferenci, kde mají možnost prezentovat závěry ze svých prvních výzkumů a taktéž získat finanční ocenění za nejlepší příspěvek, který



posuzuje odborná komise. V roce 2020 měl proběhnout již 7. ročník, ale z důvodu pandemie koronaviru SARS-CoV-2 byla realizace konference přesunuta na jaro 2021.

Další možností pro studenty podílet se na tvůrčí činnosti ZSF JU je zapojení do projektů jako „pomvěd“ – tedy pomocné vědecké síly. Mají tak možnost účastnit se sběru dat či dalších dílčích vědeckých úkolů.

### 8.3 Účelové finanční prostředky na výzkum, vývoj a inovace

V oblasti podpory výzkumu, vývoje a inovací zaznamenává ZSF JU dlouhodobý progresivní nárůst svých aktivit a s tím i související zvýšení finanční podpory jak institucionální, tak účelové. Meziročně dochází k významným navýšením podporovaných vědeckých projektů, zvyšuje se i podíl institucionální podpory. Za uplynulých šest let se finanční objem projektů i prostředků téměř ztrojnásobil.

V roce 2020 hospodařila fakulta v této oblasti s výnosy v celkové výši 25.295,4 tis. Kč. Je to téměř o tři miliony více než v předchozím roce. Jednalo se jak o institucionální prostředky podpory vědy a výzkumu, tak o účelové finanční prostředky vědeckých grantů a projektů fakulty.

Nepříznivá pandemická situace uplynulého roku se nevyhnula ani realizaci vědeckých projektů. Mnohdy, i přes veškerou snahu vědeckého týmu, nebylo možno plánované aktivity realizovat. V souladu s platným zákonným rámcem tak u řady víceletých projektů byla využita možnost převodu finančních prostředků do dalšího roku realizace prostřednictvím převodu dotace nebo prostřednictvím Fondu účelově určených prostředků. Takto bylo do roku 2021 celkem převedeno na jeden a půl milionu finančních prostředků.

V oblasti institucionální podpory vědy a výzkumu (RVO) disponovala Zdravotně sociální fakulta JU v roce 2020 s dotací ve výši 7.770 tis Kč. Dotace RVO byla čerpána ve výši 6.737,2 tis. Kč na posílení vědecké a výzkumné činnosti fakulty v mnoha svých oblastech, motivaci akademických pracovníků k publikační a vědecko-výzkumné činnosti, organizaci kurzů a školení zvyšujících vědecké kompetence akademických pracovníků a studentů fakulty, k úhradě průběžných nákladů při realizaci vědecko-výzkumné činnosti a k částečné úhradě provozu rektorátu JU dle schváleného rozpočtu.

Dále byly finanční prostředky alokovány na realizaci interních vědeckých projektů. Projekt Fyzická manipulace s pacienty v ošetrovatelské péči, řešitelka doc. PhDr. Marie Trešlová, Ph.D., realizace ve výši 195,9 tis. Kč; interní projekt Využití managementu klinických rizik v prostředí českých nemocnic, řešitelka Ing. Radka Prokešová, Ph.D., realizace ve výši 15,8 tis. Kč; interní projekt Vybrané etické aspekty poskytování zdravotní péče a pomoci při mimořádných událostech v kulturně rozmanité společnosti, řešitel prof. Dr. rer. nat. Friedo Zölzer, DSc., realizace v roce 2020 ve výši 162,8 tis. Kč.

Dva projekty mimořádné dotace RVO na podporu realizace mezinárodních vědeckých konferencí pod vedením prof. PhDr. Valérie Tóthové, Ph.D., a Mgr. Ivany Chloubové, Ph.D., byly z důvodu epidemiologické situace přesunuty na rok 2021. Dále byly dotační prostředky RVO vloženy ve formě rozpočtované spoluúčasti

na projektu TA ČR doc. I. Brabcové ve výši 226,5 tis. Kč, TA ČR doc. Kajanové ve výši 202 tis. Kč a TA ČR doc. Mojžíšové ve výši 83 tis. Kč.

Grantová agentura JU podpořila dalším rokem týmový projekt Využití měřicích a hodnoticích nástrojů v ošetrovatelství pod vedením prof. PhDr. Valérie Tóthové, Ph.D., ve výši 670 tis. Kč; týmový projekt Vybrané aspekty managementu sociální práce pod vedením doc. Mgr. et Mgr. Jitky Vackové, Ph.D., ve výši 681 tis. Kč; a úspěšně dokončen byl individuální projekt Význam edukace pro péči o pacienty s kardiologickými implantabilními elektronickými přístroji s možností dálkového sledování Mgr. Ivy Šafaříkové ve výši 58 tis. Kč.

Agentura ZV Ministerstva zdravotnictví podpořila dalším realizačním rokem projekt Sekvenční hybridní ablace versus samostatný chirurgický CryoMAZE v léčbě fibrilace síní (studieSurHyb): multicentrická randomizovaná kontrolovaná studie pod vedením prof. MUDr. Alana Bulavy, Ph.D., ve výši 6.674 tis. Kč včetně svých spoluřešitelů; projekt Komplexní prevence a interdisciplinární péče o jedince s cévní mozkovou příhodou pod vedením Mgr. Lenky Šedové, Ph.D., ve výši 1.666 tis. Kč; projekt Analýza faktorů ovlivňujících riziko pádů – možnosti zapojení sester a farmaceutů do minimalizace tohoto rizika pod vedením prof. PhDr. Valérie Tóthové, Ph.D., ve výši 1.693 tis. Kč; projekt Vliv znečištěného ovzduší na nemocnost dětí pod vedením MUDr. Radima Šráma, DrSc., ve výši 2.313 tis. Kč.

Projekt programu INTER-COST s názvem „Sociální vyloučení u seniorů 65+ žijících v domácím prostředí v České republice“ s hlavní řešitelkou PhDr. Lenkou Motlovou, Ph.D., ve výši 1.096,7 tis. Kč, byl úspěšně dokončen.

Projekt Technologické agentury ČR, program ÉTA s názvem „Model péče o seniory v pobytových zařízeních v konceptu třístupňového bydlení“ s hlavní řešitelkou doc. PhDr. Adélou Mojžíšovou, Ph.D., ve výši 658 tis. Kč, byl úspěšně dokončen. Pokračuje projekt Standardizace testu Woodcock-Johnson IV pro popularizaci romských dětí pod vedením doc. PhDr. Aleny Kajanové, Ph.D., ve výši 992,6 tis. Kč včetně spoluřešitelů. Prvním rokem byla zahájena realizace projektu TA ČR Podpora neformálních pečovatelských v Jihočeském kraji prostřednictvím audiovizuálních prostředků včetně virtuální reality, projekt pod vedením doc. Ing. Ivy Brabcové, Ph.D., realizace ve výši 906,5 tis. Kč.

Zahraniční vědecký projekt BENEFITS pod vedením prof. PhDr. Valérie Tóthové, Ph.D., pokračoval v realizaci s nákladem 116,3 tis. Kč.

Spoluřešitelský projekt v uplynulém roce finanční realizace ve výši 474,9 tis. Kč spoluřešitelského projektu GA ČR Zdravotní systém první Československé republiky v kontextu národnostního a sociálního složení – centrum vs. periferie pod vedením prof. PhDr. Valérie Tóthové, Ph.D.

Navzdory nepříznivé epidemiologické situaci uplynulého roku se podařilo vědeckou a výzkumnou činnost na fakultě udržet a posunout ji do dalšího roku.

## **8.4 Podpora studentů doktorských studijních programů a pracovníků na postdoktorandských pozicích**

Zdravotně sociální fakulta JU podporuje studenty doktorských programů v podávání výzkumných projektů individuálních, ale i týmových (Grantová agentura JU), popř. jejich účast na podávání projektů resortních (MŠMT, MZ ČR atd.). V roce 2020 byl řešen individuální projekt GA JU s názvem: „Význam edukace pro péči o pacienty s kardiologickými implantabilními elektronickými přístroji s možností dálkového sledování“. Postdoktorandi se podílejí na podávání vědeckých projektů, případně je sami podávají. Podávání projektů je realizováno ve spolupráci s pracovníky kanceláře pro vědu a výzkum, projektové kanceláře a ekonomického oddělení. Dále jsou studenti i postdoktorandi podporováni v zapojení do výzkumných projektů na zahraničních univerzitách. Studenti doktorských programů prezenční formy studia získávají základní stipendium. Při účasti na vědeckých projektech jsou podporováni dalším stipendiem. Pracovníci na postdoktorandských pozicích jsou odměňováni na základě své publikační a grantové aktivity. Kancelář pro vědu a výzkum pro studenty doktorských studijních programů a postdoktorandy připravuje kurzy a školení, které zvyšují jejich vědecké kompetence, např. v roce 2020 proběhly tyto kurzy: „Analýza kvalitativních dat v programu ATLAS.ti – základy“, „Práce s databázemi OBD, Scopus, WoS“ a „Příprava projektu“.

Fakulta se snaží motivovat všechny akademické pracovníky k dalšímu odbornému růstu. Nadějně výzkumníky pak fakulta podporuje s cílem habilitovat se v oboru. Mimo jiné i za tímto účelem fungují na fakultě tzv. „výzkumné týmy“. V roce 2020 bylo zahájeno řešení týmového projektu s názvem „Vybrané etické aspekty při poskytování zdravotní péče a pomoci při mimořádných událostech v kulturně rozmanité společnosti“. Další dva projekty „Fyzická manipulace s pacienty v ošetrovatelské péči“ a „Využití managementu klinických rizik v prostředí českých nemocnic“ (individuální projekt) pokračovaly v řešení. V interních výzkumných týmech se kolem klíčových odborníků fakulty soustředí doktorandi a postdoktorandi a společně řeší předem stanovená výzkumná témata.

## 8.5 Spolupráce s aplikační sférou na tvorbě a přenosu inovací a jejich komercializace

Zdravotně sociální fakulta JU vzhledem ke svému zaměření na pomáhající profese ve zdravotní a sociální oblasti a na oblast ochrany obyvatelstva úzce spolupracuje se zdravotnickými zařízeními, složkami integrovaného záchranného systému, poskytovateli sociálních služeb a orgány státní správy a samosprávy v širším regionu. Většina těchto subjektů tvoří rozsáhlou síť klinických pracovišť fakulty, na kterých studenti jednak vykonávají praxe, jednak se zaměstnanci těchto pracovišť aktivně podílejí na výuce jako odborníci z praxe.

Na přenosu inovací ve zdravotní oblasti se fakulta v uplynulém období podílela např. výzkumem faktorů ovlivňujících riziko pádů a možností zapojení sester a farmaceutů do minimalizace tohoto rizika. V roce 2020 fakulta na tento projekt navázala výzkumem bezpečnosti podávání léčiv sestrou, v jehož rámci spolupracuje s vybranými jihočeskými nemocnicemi. V sociální oblasti fakulta dokončila návrh modelu třístupňového bydlení pro seniory pro města Třeboň a Tábor a předala ho aplikačním garantům k implementaci.

Výrazným krokem v přenesení poznatků do praxe bylo zřízení Centra fyzioterapie, jehož efektivní fungování je projevem zdárné koncepce rozvoje studijního oboru Fyzioterapie. Rozšíření služeb Institutu aplikovaných zdravotně sociálních věd – pracoviště praxe o další poradny (Laktační poradna, Revmatologická poradna, Centrum zdravotní gramotnosti) bylo iniciováno potřebou veřejnosti konzultovat svůj zdravotní stav v odborně erudovaném a přesto méně formálním prostředí. V roce 2020 byla založena svépomocná skupina „Pečujeme o své blízké“, která nabízí sdílení zkušeností, podporu a pomoc laickým pečovatelnům v náročné životní situaci. Je zaměřena na rodinné pečující, kteří se starají o dospělé osoby se sníženou schopností sebezpečce (seniory 65+, osoby s demencí, po cévní mozkové příhodě atd.) v domácím prostředí a rodiče dětí se zdravotním postižením. Svépomocná skupina představuje místo, kde mohou rodinní pečující získat řadu informací o tom, jak mohou kvalitně pečovat o svého blízkého, ale také o sebe.

## 8.6 Činnosti ZSF JU v souvislosti s dopady pandemie způsobené koronavirem SARS-CoV-2

Zdravotně sociální fakulta JU připravila několik návrhů projektů, které by přispěly k řešení problémů vzniklých v souvislosti s pandemií koronaviru SARS-CoV-2. Do veřejné soutěže MZ ČR byl podán návrh projektu „Role sestry a péče o ni v době pandemie“. Tento projekt byl přijat, cílem řešení projektu je zlepšit situaci sestry v období epidemie/pandemie v systému zdravotní péče. Bude vytvořeno virtuální on-line prostředí pro sestry i pacienty, které sestrám poskytne možnost získání nových poznatků spojených s epidemickou/pandemickou situací a bude sloužit k podpoře managementu epidemických/pandemických, chronických a civilizačních onemocnění. Dále byly podány 3 projekty do veřejné soutěže TA ČR ÉTA a 1 projekt do veřejné soutěže Ministerstva vnitra programu Bezpečnostního výzkumu. Tyto projekty se zaměřovaly na vytvoření metodiky pro činnosti domovů pro seniory v době pandemie; zhodnocení psychologických dopadů pandemické situace do volby studia „pomáhající profese“, výzkum připravenosti studentů na pandemii a případná modifikace studijních plánů na základě zjištěných informací; zajištění komunikace a sdílení dat mezi zdravotnickými zařízeními v době pandemie. Tyto projekty bohužel nebyly přijaty k řešení poskytovateli, výzkum připravenosti studentů však na fakultě ve spolupráci s jinými fakultami probíhá alespoň v omezené podobě. Řešitelé běžícího projektu TA ČR ÉTA „Model péče o seniory v pobytových zařízeních v konceptu třístupňového bydlení“ požádali o rozšíření projektu o model péče a komunikace s komunitou a blízkým okolím seniorů v pobytových sociálních službách v případě pandemie, žádost však nebyla schválena.

### **Konference a další odborné akce (spolu)pořádané ZSF JU v roce 2020**

#### **Studentská vědecká a odborná činnost (16. 6. 2020)**

V 8. ročníku soutěže Studentské vědecké a odborné činnosti (SVOČ) zvítězila práce zaměřená na sociální téma. Jakub Jestřáb, student 1. ročníku magisterského programu Management sociální práce v organizacích, rozpracoval téma Locus of control u sociálně vyloučených Romů. Druhé místo obsadila práce Viktorie Dvořáčkové ze studijního programu Porodní asistence, která prezentovala téma Porodní dům jako kompromis mezi porodem v domácím a nemocničním prostředí. Třetí skončila Tereza Gregorová ze studijního programu Specializace ve zdravotnictví – obor Radiologický asistent, která se zabývala možnostmi léčby dětských onkologických pacientů. Čtvrtou přihlášenou prací bylo téma Sluchové postižení a jeho etické aspekty v rodinném prostředí a při pracovním zařazení jedince s postižením, které zpracovala Zuzana Železná ze studijního programu Speciální pedagogika.

### **21. Česká konference klinické farmakologie (10.–12. 9. 2020)**

Česká společnost klinické farmakologie ČLS JEP ve spolupráci s Nemocnicí České Budějovice, a. s., a ZSF JU uspořádala od čtvrtka do soboty 12. září na naší fakultě významné celostátní setkání: již 21. Českou konferenci klinické farmakologie, 23. Českou konferenci DURG a 25. Českou konferenci TDM. Konference se věnovala farmakologicky účinným látkám v přírodních zdrojích: odborníci prezentovali také výzkumy týkající se účinků borůvek, brusinek či vína a piva. V současné době se široká veřejnost kvůli pandemii koronaviru víc než dříve zajímá o to, jak podpořit svoji imunitu.

### **Kongres Budějovice kazuistické (1. 10. 2020)**

ZSF JU se stala spoluorganizátorem již sedmého ročníku kongresu Budějovice kazuistické, což je setkání lékařů, sester a dalších zdravotnických profesionálů, kteří prezentovali to nejzajímavější a nejpoučnější, co se za poslední dobu na jejich pracovištích událo. Tentokrát se muselo odehrát on-line. Účastníci přednesli kazuistiky a mluvili o různých problémech, které s pacienty řešili, čímž otevřeli odbornou diskusi formou chatu, kam zájemci mohli psát své dotazy, připomínky i komentáře. Akce byla již tradičně rozdělena na lékařskou a sesterskou část. Pro ZSF byla opět hlavní sekce sester.

### **Mezinárodní konference na téma „Moderní trendy v péči o seniory – Výzvy pro 21. století“ (13. 10. 2020)**

Konferenci uspořádala ZSF JU kvůli pandemii v přímém přenosu on-line. Akce byla spolufinancována se státní podporou Technologické agentury ČR v rámci projektu Model péče o seniory v pobytových zařízeních v konceptu třístupňového bydlení (číslo: TL 01 0000 32). Přenos se vysílal z velké zasedací místnosti v hlavní budově fakulty. Celkem konference zahrnuje deset příspěvků, tři odbornice se připojily na dálku ze zahraničí (Dánsko, Rakousko a Slovenská republika), akce obohatily i zahraniční zkušenosti na téma Cohousing v Nizozemsku. Klíčovými tématy konference byly nové trendy a příklady dobré praxe v péči o seniory v pobytových zařízeních s ohledem na zapojení multidisciplinárních týmů. Cílem je podněcovat a rozšiřovat rozvoj nových trendů a inovativních postupů v rámci péče o seniory, a tím přispět ke zvýšení kvality poskytovaných služeb i ke zvýšení kvality života samotných seniorů.

### **Konference Život s autismem (11. 11. 2020)**

Odborníci z celé republiky z oblasti zdravotnictví, vzdělávání a sociální práce se on-line propojili při konferenci Život s autismem, kterou uspořádala ZSF JU. Téma bylo v aktuálních souvislostech ještě naléhavější, protože rodiny dětí s poruchami autistického spektra (PAS) se během pandemie ocitly v izolaci a dlouhou dobu bez možnosti si aspoň na chvíli odpočinout od náporu, který dennodenně zažívají. Proto bylo dalším cílem akce seznámit s touto problematikou také širší veřejnost a ukázat příklady dobré praxe, které mohou rodičům pomoci či je povzbudit.



## 9. ZAJIŠŤOVÁNÍ KVALITY A HODNOCENÍ REALIZOVANÝCH ČINNOSTÍ

### 9.1 Významné události a skutečnosti v zajišťování kvality a hodnocení realizovaných činností v roce 2020

Jihočeská univerzita v Českých Budějovicích začátkem roku 2018 získala institucionální akreditaci pro devět oblastí včetně oblasti vzdělávání Zdravotnické obory pro všechny stupně a pro oblast vzdělávání Sociální práce pro bakalářský a magisterský stupeň.

V návaznosti na udělenou institucionální akreditaci zahájila Rada pro vnitřní hodnocení JU od roku 2018 projednávání a schvalování předložených návrhů studijních programů (plných akreditačních žádostí).

Zdravotně sociální fakulta JU předložila Radě pro vnitřní hodnocení JU návrh navazujícího magisterského studijního programu Organizace a řízení ve zdravotnictví, který Rada pro vnitřní hodnocení JU 3. 3. 2020 schválila. Návrh studijního programu byl následně předložen k posouzení na Národní akreditační úřad pro vysoké školství.

Rok 2020 byl dále věnován naplňování již dříve stanovených pravidel vyplývajících z nových zákonných a podzákonných norem a z Pravidel systému zajišťování kvality vzdělávací, tvůrčí a s nimi souvisejících činností a vnitřního hodnocení kvality vzdělávací, tvůrčí a s nimi souvisejících činností JU. Jednalo se především o přípravu akreditačních materiálů ve formě věcných záměrů i plných akreditačních žádostí, přípravě dodatků k sebehodnoticím zprávám studijních programů (oborů) a dodatku k sebehodnotící zprávě fakulty včetně vypořádání připomínek formulovaných Radou pro vnitřní hodnocení JU k uvedeným zprávám za předchozí hodnocené období.

Ke zvyšování kvality jednotlivých studijních programů/oborů docházelo v roce 2020 i díky zapracování poznatků a informací, které garanti studijních programů/oborů obdrželi v rámci tzv. koordinačních schůzí Rad studijních programů/oborů. Tyto schůze se konají minimálně jednou za semestr (v některých případech v on-line formě) a garanti na nich získávají zpětnou vazbu od studentů, pedagogů i odborníků z praxe, podílejících se na teoretické i praktické části výuky.

V souvislosti s přechodem na distanční formy výuky spustilo vedení fakulty v závěru roku 2020 anketu hodnotící on-line výuky. Anketa trvala až do ledna 2021, kdy byla následně vyhodnocena.



## 9.2 Infrastrukturní a další významné projekty

V roce 2020 byl dokončen projekt Simulačního centra pro nelékařské obory (v průběhu realizace projektu zkratka SLNO). V první polovině roku byla dokončena instalace nástavby sanitního vozu včetně vybavení, bylo zkompletováno přístrojové vybavení a zapojeny a odzkoušeny veškeré technologie. Slavnostní otevření Simulačního centra se uskutečnilo v září 2020 za přítomnosti vedení univerzity v čele s rektorem univerzity, zástupců Správní rady JU a členů vedení jednotlivých fakult. Význam této akce nejen pro ZSF JU, ale i pro Jihočeskou univerzitu, podtrhla účast hejtmanky Jihočeského kraje, zástupců Ministerstva školství, mládeže a tělovýchovy, Ministerstva zdravotnictví, předsedy správní rady a ředitele krajské nemocnice v Českých Budějovicích a ředitelů okresních nemocnic Jihočeského kraje.

V roce 2020 došlo rovněž k zahájení prvního kroku realizace nejvýznamnější střednědobé infrastrukturní investice pro následující období, a to přístavby areálu Vltava IV. etapa. Tato akce má ambici řešit dva cíle. Jednak přemístění pracovníků USV z budovy Jírovcova do areálu Vltava a jednak vybudování zázemí pro činnost ULZ, o které přišla vrácením budovy E. Destinové, kterou fakulta v letech 2018–2020 musela postupně vrátit majiteli. Tato první etapa byla zahájena v roce 2020 nejprve realizací výběrového řízení na výběr projektanta stavby, neprodleně po podpisu smlouvy byly zahájeny práce na projektové dokumentaci stavby. Práce mají být dokončeny získáním stavebního povolení v roce 2021. Celé náklady na realizaci této etapy jsou financovány z FRIMu ZSF JU.

Zdravotně sociální fakulta JU se v roce 2020 podílela na celouniverzitních projektech OP VVV řešených v předchozích letech (viz příslušné výroční zprávy). Rok 2020 byl závěrečným rokem řešení těchto projektů. Z pozice ZSF JU se podařilo dosáhnout všech realizovaných cílů, včetně dofinancování těch částí infrastruktury, kterou nebylo možné do projektů zahrnout s cílem optimalizovat výsledný efekt celkové investice.

V roce 2020 řešila ZSF JU čtyři IP projekty: IP 19-20-06 Rozvoj programů celoživotního vzdělávání na ZSF JU, IP 19-20-37 Zapojení studentů a akademických pracovníků ZSF JU do vzdělávání ve zdravotnické problematice v Jihočeském kraji, IP 19-20-38 Letní školy ZSF JU a podíleli jsme se na řešení projektu IP 19-20-09 Zahraniční mobility studentů JU – ZSF. Z důvodu pandemické situace nebyly tyto projekty do konce roku dočerpány a část nevyčerpaných prostředků byla převedena do roku 2021 a z výše uvedených důvodů bylo umožněno čerpání v tomto roce. IP 19-20-38 nebyla z důvodu pandemické situace čerpána vůbec a jelikož není pravděpodobné, že situace v roce 2021 byla z pohledu realizace příznivější než v roce 2020, byly prostředky vráceny JU a projekt Letní školy byl ukončen.

Z Fondu strategických priorit JU bylo podpořeno 5 projektů: FSP 20-16 Centrum prevence civilizačních chorob ZSF JU dovybavení; FSP 20-17 Inovace výuky anatomie a patologické anatomie studentů ZSF; FSP 20-18 Zavedení prohlížeče Marie webvision do výuky radiologie; FSP 20-19 Vytvoření úvazku docenta v oboru toxikologie; FSP 20-20 Rozvoj oborů zdravotní laborant a Nutriční terapeut. U posledního projektu došlo kvůli problémům s přesnou identifikací zakázky k nevybrání vítěze ve výběrovém řízení a vrácení podstatné části přiznaných prostředků zpět do fondu FSP JU. Obdobně byly vráceny všechny prostředky určené na vytvoření úvazku docenta toxikologie, který z důvodu prozatimního neprodloužení akreditace dotčených programů nemohl být z důvodu opatrnosti realizován.

## 9.3 Kontrolní systém

Na Zdravotně sociální fakultě JU je v souladu se zákonem č. 320/2001 Sb., o finanční kontrole ve veřejné správě, zaveden a realizován systém vnitřní kontroly, kdy je důsledně vyžadováno dodržování tohoto zákona a vnitřních předpisů JU, zejména opatřením rektora R 66, které je aplikací výše uvedeného zákona do podmínek JU. Formálním vyjádřením této kontroly u většiny dokladů je realizace elektronického podepisování v úloze VERSO. Oprávněnými osobami jsou vedoucí pracovníci všech stupňů pověřeni paní děkankou, řešitelé projektů a dále tajemník a vedoucí ekonomického oddělení. Zaměstnanci fakulty vykonávají působnost příkazce operace a správce rozpočtu. Funkce hlavního účetního je etablována přímo na rektorátu a ZSF JU ji nezajišťuje.

V oblasti finanční kontroly projektů byl v roce 2020 proveden jeden externí audit projektu Ministerstva zdravotnictví, realizovaného v roce 2019 s názvem Podpora zdravotní gramotnosti v primární péči u praktických lékařů pro děti a dorost č. 25/2019/RPZP, čj. MZDR 28200/2019/OKR. Externí audit byl vyhodnocen jako bez závad.



## 9.4 Knihovnicko-informační služby

Zdravotně sociální fakulta JU využívala i v roce 2020 v plném rozsahu služeb Akademické knihovny JU a studovny Vltava. V hlavní budově ZSF JU J. Boreckého 27 v Českých Budějovicích se nachází studovna, kterou využívají ke studiu posluchači jak prezenční, tak i kombinované formy studia a její provoz je zajištěn dvěma pracovníci Akademické knihovny JU.

Tento rok byl bohužel hodně poznamenán pandemií koronaviru a tím, že knihovny a studovny byly od poloviny března do konce dubna uzavřeny a do května byla studovna Vltava přístupná pouze na tisk, kopírování a skenování v omezeném režimu. Od října se provoz na tři týdny rozběhl normálně, ale v listopadu došlo znovu k uzavření. I v době úplného uzavření studovny probíhala komunikace s uživateli přes e-maily a telefony.

V roce 2020 přibylo do fondu studovny 364 vysokoškolských kvalifikačních prací. Kvalifikační práce jsou pořizovány pouze v digitální podobě. I tato digitální podoba je nadále standardně zařazována do fondu AK JU podle údajů v systému STAG. Plné texty takto zařazených prací jsou dostupné prostřednictvím on-line katalogu AK JU. Knižní fond se doplnil o 192 svazků knih (celkový počet 5 887). Do studovny se odebralo 31 titulů tištěných časopisů. Akademická knihovna a tudíž i studovna Vltava ve spolupráci s Národní knihovnou v Praze a Moravskou zemskou knihovnou v Brně zpřístupnily on-line databázi digitalizovaných děl. Do těchto databází byl přístup přes uživatelské heslo.

Pokud to nouzový stav dovolil, tak ve studovně bylo možno pracovat na 40 počítačích a uživatelé se na ně přihlašují svým heslem. Nezastupitelnou službou studovny je kopírování, černobílý tisk a skenování. V únoru byla instalovaná nová kopírka Konica Minolta C227, na které je možno tisknout i kopírovat. Uživatel musí mít na svém účtu dostatečný kredit a z toho si bezhotovostně tiskne a kopíruje. Na skenování nepotřebuje uživatel žádné peníze.

Je možnost připojení na Wi-Fi přes uživatelské heslo. Studentům v kombinované formě studia se i nadále poskytovala služba – prodej skript. Ve studovně si studenti, zaměstnanci a další návštěvníci mají možnost zakoupit propagační předměty Zdravotně sociální fakulty JU.

Studovna poskytuje svým uživatelům přístup do řady odborných databází a doprovodných on-line služeb. Některé přístupy jsou hrazeny z prostředků AK a další databáze jsou poskytovány zdarma. Zaměstnanci a studenti JU se mohou k jednotlivým databázím připojit i z počítačů mimo JU pomocí VPN koncentrátoru, tedy prostřednictvím vzdáleného přístupu. Jde o typ databází, který poskytuje informace o tzv. primárních dokumentech, kterými jsou knihy, časopisy, jednotlivé články, příspěvky ve sbornících, přednášky apod.



## 9.5 Ubytovací a stravovací služby

Zdravotně sociální fakulta JU využívala v roce 2020 ubytovacích a stravovacích služeb, které celouniverzitně zajišťuje účelové zařízení Koleje a menzy JU.

Pro akademický rok 2019/20 jsme oproti předchozímu roku využili pro ubytování studentů na koleji K5 celkem 534 lůžek (z původních 541 – 4 lůžka pro externí vyučující ZSF – 3 dvoulůžkové pokoje změněny na jednolůžkové pro větší komfort studentů se specifickými potřebami).

Ze dvou bezbariérových pokojů pro vozíčkáře využila ZSF jeden pokoj a dále tři jednolůžkové pokoje pro studenty se specifickými potřebami. V průběhu celého akademického roku 2019/20 využilo ubytování na K5 360 studentů ze ZSF.

Přímo v hlavní budově ZSF JU je situována jedna z výdejmen menzy JU, jejichž stravovacích služeb využívají studenti i zaměstnanci ZSF JU. Za rok 2020 se zde vydalo celkem 13 748 obědů (z toho 8 726 studenti, 1 682 zaměstnanci, 2 977 ostatní strávníci) a 196 večeří. Pro studenty praxe ZSF JU bylo v roce 2020 dodáno 167 obědů v jednorporcovém balení do Nemocnice České Budějovice, a. s.

Ve druhém patře hlavní budovy byla již pátým rokem v provozu kavárna, kterou provozuje student Ekonomické fakulty JU Petr Hojdánek. Nabízí zde kávu, pečené čaje a domácí limonády z chráněné dílny Drahonice, což vhodně koresponduje se zaměřením ZSF JU. Dále je zde široká nabídka různých druhů pečiva. Činnost kavárny byla v roce 2020 bohužel zásadně zasažena epidemií covidu-19, kvůli níž byla z větší části roku uzavřena.

## 9.6 Informační a komunikační technologie

Oddělení informačních technologií (OIT) v roce 2020 zabezpečovalo provoz celkem 500 PC pracovišť (osobních počítačů, virtualizovaných tenkých klientů, notebooků). Studentům i zaměstnancům byl ve spolupráci s celouniverzitním pracovištěm CIT zabezpečen přístup k centralizovaným informačním systémům JU (FIS, mzdy a personalistika, STAG, knihovní systém, JIS, OBD, IDM, LDAP, ...). OIT zabezpečovalo provoz specializovaných fakultních agend a serverů – správa a údržba centrální telefonní ústředny ZSF, správa fakultních webových stránek, e-mail, LDAP, SAMBA, MOODLE, databáze praxí, centrální správa antivirového programu.

Během roku byly z prostředků Institucionálního rozvojového plánu JU na roky 2019–2020 a rozpočtu fakulty pořízeny následující technologie do oblasti IT:

1. Pořízení 10 ks telefonních přístrojů pobočkové ústředny AVAYA včetně upgrade ústředny.
2. Pořízení 3 ks barevné multifunkce propojené do systému tisku JU prostřednictvím SafeQ umístěné:  
3. n. p. budova J. Boreckého 27, 2. n. p. budova J. Boreckého 27, tisková místnost 1. n. p. budova U Výstaviště.
3. Obměna 8 ks PC pro zpracování agend STAG a iFIS na studijním oddělení.
4. Pořízení 29 ks USB kamery s rozlišením FULL HD pro zabezpečení vzdálené výuky.
5. Obměna 1 ks ultrabooku.

# 10. NÁRODNÍ A MEZINÁRODNÍ EXCELENCE

## 10.1 Mezinárodní a významná národní výzkumná, vývojová a tvůrčí činnost, integrace výzkumné infrastruktury do mezinárodních sítí a zapojení do profesních či uměleckých sítí

Zdravotně sociální fakulta JU byla v roce 2020 členem řady mezinárodních organizací a sítí, např. European Association of Schools of Social Work (EASSW), Childwatch International, European Transcultural Nursing Association (ETNA), Udine-C Network (Understanding Development Issues in Nurse Educator Careers), International Association for Human Caring (IAHC), European Violence in Psychiatry Research Group, European Society of Human Reproduction and Embryology (ESHRE), Institut on Family and Neighborhood Life (Clemson University, USA), European Association of Centres of Medical Ethics (EACME), European Association of Clinical Chemistry and Laboratory Medicine (EFLM), Multidisciplinary European Low Dose Initiative (MELODI) či European Radiation Research Society (ERRS). Z národních profesních sítí je možné jmenovat členství v Asociaci vysokoškolských vzdělavatelů nelékařských zdravotnických profesí v České republice, Asociaci vzdělavatelů v sociální práci či Národní asociaci dobrovolnictví. Členství v profesních asociacích, organizacích a sdruženích se vztahem k tvůrčí činnosti ať už regionálního, národního, nebo mezinárodního významu je významným nástrojem komunikace mezi odborníky z oblastí, v nichž fakulta realizuje svou vzdělávací a tvůrčí činnost. Jednotliví akademičtí pracovníci jsou členy národních i mezinárodních profesních sdružení a asociací s ohledem na své oborové zaměření. Vyučující zdravotnických oborů nejenom z řad lékařů jsou členy odborných společností České lékařské společnosti Jana Evangelisty Purkyně. Zapojení v těchto profesních asociacích a organizacích je důležité z hlediska možného ovlivnění připravované legislativy, získávání novinek v oboru nebo možnosti ovlivnit další aktivity a směřování dané organizace z pozice člena jejího výboru.

## 10.2 Národní a mezinárodní ocenění

**Prof. Dr. rer. nat. Friedo Zölzer, DSc.**, byl jmenován členem německé Komise pro radiační ochranu pro roky 2021 a 2022. Tato komise radí Spolkovému ministerstvu životního prostředí, ochrany přírody a jaderné bezpečnosti (BMU) o otázkách týkajících se ochrany před ionizujícím a neionizujícím zářením, a její členové dostávají jmenování přímo od ministryně životního prostředí. Komise má několik podvýborů a pracovních skupin, v nichž byl prof. Zölzer členem již několik let. Jmenování je nyní pro samotnou Komisi.

Vědecká monografie **doc. Jitky Vackové a kolektivu** jejích spolupracovníků ze ZSF JU obdržela Cenu rektora JU za prestižní vědeckou publikaci. Pod názvem Sociální práce v systému koordinované rehabilitace u klientů po získaném poškození mozku (zejména CMP) se zvláštním zřetelem na intervenci z hlediska sociální práce, fyzioterapie, ergoterapie ji vydalo loni v listopadu nakladatelství Grada. Doc. Mgr. et Mgr. Jitka Vacková, Ph.D., působí v Ústavu sociálních a speciálněpedagogických věd ZSF JU.

**MUDr. Vojtěch Kurfirst, Ph.D.**, který vyučuje na naší fakultě, dostal v roce 2020 ocenění za nejlepší monografii za rok 2019 od výboru České společnosti kardiologické chirurgie. Společně s kolektivem autorů je podepsán pod publikací nazvanou Kardiologická chirurgie v instruktivních kazuistikách. MUDr. Vojtěch Kurfirst je členem Ústavu fyzioterapie a vybraných medicínských oborů ZSF JU.

Studentka 2. ročníku oboru Všeobecná sestra (kombinované studium) ZSF JU **Alžběta Šabouková** získala jednu z deseti Cen ministra školství, mládeže a tělovýchovy udělených za mimořádné činy. Nominovala ji Fakulta biomedicínského inženýrství Českého vysokého učení technického v Praze, protože Alžběta studuje 3. ročník studijního programu Biomedicínská a klinická technika – zdravotnický obor Biomedicínský technik (prezenční studium). Důvody, proč cenu ministra získala, souvisejí se zdravotnickou a sociální problematikou a také s pomocí během pandemie koronaviru. Duchapřítomně zasáhla 18. listopadu 2019 u dopravní nehody, čímž zraněné řidiče zachránila život. Navíc na Dačicku, odkud pochází, pracuje jako dobrovolnice v sociálních službách a zapojuje se do péče o seniory, dětské i dospělé pacienty, a to včetně těch, které postihlo onemocnění covidu-19.

## 11. TŘETÍ ROLE

### 11.1 Přenos poznatků do praxe

Na ZSF JU dochází k přenosu do praxe především díky uplatnění absolventů fakulty v pomáhajících profesích ve zdravotně sociální oblasti. Fakulta rovněž realizuje akreditované kurzy CŽV pro pracovníky zdravotní a sociální sféry. K přenosům poznatků do praxe dochází též díky tvůrčí činnosti pracovníků ZSF JU a činnosti Institutu aplikovaných zdravotně sociálních věd a jeho center (Centrum fyzioterapie, Centrum prevence civilizačních chorob, Centrum pro seniory, Revmatologická poradna, Laktační poradna), které pracují s veřejností.

Na ZSF JU rovněž působí technologický scout jako fakultní jednotka Kanceláře transferu technologií, který byl zřízen na JU pro podporu spolupráce vědy, výzkumu a praxe. Jeho úkolem je zprostředkovávat informace týkající se přenosu poznatků do praxe a pomáhat realizovat aplikované výsledky výzkumu (metodiky, patenty aj.).

V roce 2020 ZSF JU úspěšně ukončila projekt TA ČR zaměřený na projekt výstavby třístupňového bydlení pro seniory ve spolupráci s orgány místní samosprávy. Vedle města Třeboň se ke spolupráci připojilo také město Tábor. Nové tábořské centrum pro seniory má být hotové na jaře roku 2022.

Zdravotně sociální fakulta JU také zahájila spolupráci s Krajským úřadem Jihočeského kraje na projektu „Zapojení studentů a akademických pracovníků ZSF JU do vzdělávání ve zdravotnické problematice v Jihočeském kraji“. Kvůli pandemii onemocnění covid-19 a s ní souvisejícím opatřením nebylo možno projekt realizovat v plném rozsahu. Na základě projektu vznikla popularizační brožura Zdravotní gramotnost pro veřejnost.

### 11.2 Působení v regionu, spolupráce s regionálními subjekty

Zdravotně sociální fakulta JU je jediným vysokoškolským pracovištěm v rámci jihočeského regionu, které poskytuje vysokoškolské vzdělání ve zdravotnických nelékařských oborech. Jejím specifikem je rovněž propojování oblasti zdravotní s tematikou sociální. ZSF JU má smluvně upravenou spolupráci s více než 130 klinickými pracovišti, z nichž naprostá většina působí v Jihočeském kraji. Převážně z těchto klinických pracovišť pocházejí zaměstnanci, kteří jsou zapojeni do vzdělávací činnosti fakulty jako odborníci z praxe, ať už formou přímé výuky, nebo jako vedoucí či konzultanti kvalifikačních prací, anebo jako členové zkušebních komisí při státních závěrečných zkouškách. V těchto zařízeních vykonávají studenti skupinové i individuální praxe a zároveň jsou tato pracoviště přirozenými zaměstnavateli absolventů ZSF JU. Mezi klinická pracoviště ZSF JU patří nejvýznamnější poskytovatelé zdravotních a sociálních služeb v jihočeském regionu, jako např. Nemocnice České Budějovice, a. s., Nemocnice Písek, a. s., Nemocnice Tábor, a. s., Nemocnice Jindřichův Hradec, a. s., Nemocnice Prachatice, a. s., a Nemocnice Strakonice, a. s., Zdravotnická záchranná služba Jihočeského kraje, Hasičský záchranný sbor Jihočeského kraje, ARPIDA – centrum pro rehabilitaci osob se zdravotním postižením, AC Facility s. r. o. – Alzheimer centrum České Budějovice, Jihočeský kraj, Magistrát města České Budějovice, Úřad práce České Budějovice, Diecézní charita České Budějovice, Městská charita České Budějovice, Centrum sociálních služeb Staroměstská České Budějovice, Lázně AURORA, s. r. o., Třeboň, Hospic sv. Jana Nepomuka Neumanna v Prachaticích a mnohá další. S největším klinickým pracovištěm Nemocnicí České Budějovice, a. s., fakulta spolupředávala v roce 2020 již 7. ročník oblíbené konference Budějovice kazuistické. Kvůli protiepidemickým opatřením se kongres tentokrát konal on-line. Tradiční Den nelékařských zdravotnických oborů, pořádaný na ZSF JU za účasti představitelů Jihočeských nemocnic, se z téhož důvodu v roce 2020 nekonal.

Do veřejného prostoru vstoupila fakulta výstavou fotografií Jindřicha Štreita „Jsem sestra“, která se konala pod patronací Spolku vysokoškolsky vzdělaných sester v nákupní centru IGY. Výstava byla uspořádána jako součást celosvětové kampaně „Nursing Now“.

Zdravotně sociální fakulta JU se v roce 2019 aktivně zapojovala do života města a regionu účastí na veřejných akcích, např. na českobudějovickém půlmaratonu, kde studenti fakulty poskytovali odborný zdravotnický servis, na popularizační akci „Vyber si správně“ v nákupním centru IGY propagující zdravé stravování, či edukačními aktivitami na českobudějovickém náměstí při příležitosti Mezinárodního dne sester nebo ve vestibulu Nemocnice České Budějovice, a. s., při Mezinárodním dni porodních asistentek. Studenti Zdravotně sociální fakulty JU se rovněž zapojili do charitativních akcí Peříčkový týden, Český den proti rakovině či do celorepublikové Sbírký potravin. V roli figurantů se rovněž podíleli na cvičení ZÓNA 2019, jehož cílem bylo prověřit schopnost krizových štábů a složek Integrovaného záchranného systému Jihočeského kraje aktivně reagovat na fiktivní nehodu v Jaderné elektrárně Temelín, nebo na cvičení Hluboká 2019,

jejímž cílem bylo ověřit postupy integrovaného záchranného systému při explozi nástražného výbušného zařízení s následnou evakuací a ošetřením velkého počtu zraněných osob.

Studenti fakulty se dále aktivně zapojují do tradiční odborné soutěže Jihočeská sestřička, kterou organizují Jihočeské nemocnice, a. s., ve spolupráci s Jihočeským krajem. Podobně jako v uplynulých letech obohatil svým vystoupením Pěvecký sbor ZSF JU adventní jarmark v Hospici sv. Jana Nepomuka Neumanna v Prachaticích.

Zdravotně sociální fakulta JU participovala též na celouniverzitních akcích pro veřejnost jako Noc vědců či Den s Jihočeskou univerzitou.

Studentky a studenti fakulty se i v roce 2019 účastnili vzdělávacích aktivit pro děti v mateřských školách a pro žáky a studenty základních a středních škol, zaměřených zejména na výuku první pomoci či prevenci kyberšikany.

Aktivity, kterými ZSF JU participovala na veřejném životě města a regionu, jsou uvedeny zde.

## Veřejné aktivity ZSF JU v roce 2020

- **Den otevřených dveří (17. 1. 2020)**

Rekordní účast charakterizovala Den otevřených dveří na ZSF JU, který se konal v pátek 17. ledna ve dvou jejích budovách: Vltava/Uran a U Výstaviště 26. Záměci tam mohli získat všechny potřebné informace od garantů a vyučujících jednotlivých studijních programů a dostali také možnost promluvit si se současnými studenty fakulty. Naši fakultu navštívilo během dopoledne a odpoledne více než šest set zájemců o studium, což bylo více než minulý rok. Největší zájem projevili uchazeči o studijní programy Fyzioterapie, Zdravotnické záchranářství, Všeobecné ošetřovatelství a Porodní asistence. *(foto 1)*

- **Jarní příměstský tábor Dětské univerzity ZSF JU (7. 2. 2020)**

Tábor zaměřený na sociální témata připravil pro děti řadu velmi zajímavých exkurzí a zájem byl obrovský. Kapacita se rychle naplnila – zúčastnilo se 16 dětí převážně z ČB a okolí, ale i např. z Týna nad Vltavou.

- **Výstava fotografií nazvaná „Jsem sestra“ (3. 3. – 31. 5. 2020)**

Slavnostní vernisáž výstavy fotografií nazvané „Jsem sestra“ se konala v IGY Centru v Českých Budějovicích, kam přijel i autor kolekce snímků prof. Jindřich Štreit. Putovní výstava, kterou inicioval Spolek vysokoškolsky vzdělaných sester, se stala hlavní českou akcí v rámci celosvětové kampaně Nursing Now, usilující o zvýšení prestiže profese všeobecných sester. Fotografie, které emotivně zachycují práci sester, vznikly od května do července 2019 v reálných pracovních situacích. *(foto 2)*

- **Linka sociální podpory COVID (17. 4. 2020 – 15. 5. 2020)**

ZSF JU zavedla Linku sociální podpory COVID, na niž mohli volat lidé, které postihla pandemie nového koronaviru, a potřebovali se poradit, zda a jak mohou získat sociální dávky. Linka fungovala ve všedních dnech od 8 do 20 hodin, a telefonou a e-mailu se střídaly studentky ZSF JU, magisterského studijního programu Management sociální práce v organizacích. Ohlas byl velký, linka fungovala až do poloviny května a celkem odbavila téměř čtyři sta telefonátů a e-mailů, nejčastěji od osob samostatně výdělečně činných: nejvíc se lidé ptali na výplaty ošetřovného, nárok na okamžitou pomoc – dávky hmotné nouze, podnikatelé se dotazovali, o co konkrétně mohou žádat, lidé se ptali i na podporu v nezaměstnanosti, výplaty nemocenské apod. *(foto 3)*

- **Festival vědy (3. 9. 2020)**

Fakulta měla atraktivní a užitečné zastoupení na celostátní akci Festival vědy – čtyři studenti oboru Zdravotnický záchranář pro festival natočili video, v němž ukazují srozumitelně a názorně základy první pomoci tak, aby se nikdo nebál zasáhnout, když je to potřeba. Video nazvali „První pomoc? To dáš!“.

- **Kurz pro studenty (4. 9. 2020)**

Speciální kurz pro studenty Biskupského gymnázia připravila ZSF JU na základně v Nové Peci, kde trávili gymnazisté týden při cyklistickém a adaptačním kurzu. Při výuce první pomoci se jim věnovali studentky a studenti, ale i absolventky a absolventi oborů Zdravotnický záchranář a Všeobecná sestra. Na 10 stanovištích rozprostřených po velké louce u Lipna i v jednom z objektů se studenti prvních ročníků čtyřletého, šestiletého i osmiletého gymnaziálního cyklu prostrídali v malých skupinách, aby měl každý dostatek času si vše sám vyzkoušet a zeptat se na cokoli. *(foto 4)*

- **Národní týden kojení a poradna (17. 9. 2020)**

Vyučující ze ZSF JU a zaměstnankyně českobudějovické nemocnice zorganizovaly poradnu u příležitosti Národního týdne kojení. Byla to tradiční akce, která se vždy koná v terminálu českobudějovické nemocnice, protože je snadno dostupný i pro maminky s kočárky. Zahrnovala poradenství, ukázkou pomůcek ke kojení, informace o bance mateřského mléka, ženy si také mohly vyzkoušet pomocí modelu novorozence správnou techniku kojení.



Foto 1



Foto 2



Foto 3



Foto 4



Foto 5



Foto 6



Foto 7



Foto 8

- **Simulační centrum pro zdravotnické obory (23. 9. 2020)**

ZSF JU otevřela Simulační centrum pro zdravotnické obory a zahájila výuku studentů moderními metodami za využití sofistikovaných modelů a přístrojů. Dvoupodlažní budova je přístavbou k dosavadnímu objektu ZSF JU v ulici U Výstaviště: výstavba trvala dva roky, během nichž vznikla cvičná nemocnice se špičkovou technologií výuky za cca 58 milionů korun. Jsou v ní standardní nemocniční pokoje, jednotka intenzivní péče, porodní sál s neonatologií, autentická část sanitky rychlé záchranné služby i další zázemí, odpovídající reálnému prostředí nemocnic. Pro vyučování je klíčový velín, do něhož směřují informace z jednotlivých pracovišť pomocí audiovizuální techniky, a místnost pro debriefing. (foto 5)

- **Den zdraví (24. 9. 2020)**

Regionální centrum podpory zdraví Státního zdravotního ústavu uspořádalo ve spolupráci se ZSF JU a dalšími partnery Den zdraví na náměstí Přemysla Otakara II. v Českých Budějovicích. Zdravotně sociální fakultu Jihočeské univerzity zastupovalo Centrum prevence civilizačních chorob. Odborníci a studenti se tentokrát zaměřili hlavně na onkologickou prevenci (samovyšetření prsu a varlat), dentální hygienu a měření tuku v těle – včetně výživového poradenství, které upozorňovalo hlavně na množství cukru v potravinách a nápojích. Právě tato názorná forma měla u veřejnosti velký úspěch, stejně jako velmi působivé modely, na nichž se lidé učili samovyšetření a také správnému čištění zubů. Veřejnost se seznámila s tématy týkajícími se zdravého životního stylu, prevence nemocí a vyzkoušela si řadu aktivit. Akci přálo počasí a lidé o nabízená témata projevíli velký zájem. Celý program byl zdarma. (foto 6)

- **Noc vědců (27. 11. 2020)**

Pro celostátní Noc vědců natočila ZSF JU tři nová videa: komentovanou prohlídku simulačního centra zdravotnických oborů, lekci fyzioterapie zaměřenou na dolní končetiny a přednášku o zdravé výživě. Vzhledem k aktuálním omezením v souvislosti s koronavirem se tentokrát muselo vše odehrát v on-line prostředí. Tradice této akce trvá od roku 2005 a vždy poutá velkou pozornost veřejnosti. Tentokrát se odehrála na téma „Člověk a robot“. Zapojily se stovky vysokých škol a vědeckých institucí z celé republiky – včetně všech fakult JU a Biologického centra AV ČR. (foto 7)

- **Kurzy „Pečovatel v záloze“ (10. 11. – 15. 12. 2020)**

Český červený kříž pořádal pro veřejnost bezplatné kurzy Pečovatel v záloze, při nichž pomáhal i studenti ZSF JU. V Českých Budějovicích se konaly v objektu ZSF JU v Nerudově ulici a byl o ně obrovský zájem. Seznamovaly laiky s jednoduchými základy péče o nemocného na lůžku – od obstarání osobní hygieny přes podávání stravy a pitný režim, zvládnutí základních jednoduchých technik prevence proleženin až po komunikaci s nemocným včetně psychologických zásad apod. (foto 8)

## 11.3 Nadregionální působení

Zdravotně sociální fakulta JU svými aktivitami oslovuje na regionální úrovni nejen Jihočeský kraj, ale význam má i pro spádové oblasti Kraje Vysočina a Plzeňského kraje. Nadregionální význam má především jako jedno z center rozvoje oboru Ošetřovatelství v celé České republice (habilitační a inaugurační řízení). Jako jediná v ČR usiluje Zdravotně sociální fakulta JU o propojování zdravotní a sociální oblasti.

Fakulta jako celek je členem řady domácích i mezinárodních organizací, asociací a sdružení. Předsedá Asociaci vysokoškolských vzdělavatelů nelékařských zdravotnických profesí v České republice, je členem Asociace vzdělavatelů v sociální práci. Na mezinárodním poli je členem např. European Transcultural Nursing Association (ETNA), European Association of Schools of Social Work či Multidisciplinary European Low Dose Initiative (MELODI).

Vedle institucionálního členství fakulty jsou též jednotliví akademičtí pracovníci zapojeni do činnosti řady domácích i mezinárodních profesních grémií s ohledem na své oborové zaměření. Zapojení v těchto profesních asociacích a organizacích je důležité z hlediska možného ovlivnění připravované legislativy, získávání novinek v oboru, možnosti podílet se na zajištění konferencí nebo možnosti ovlivnit další aktivity z pozice člena výboru dané společnosti.

## 11.4 Škola života – činnosti ZSF JU v souvislosti s dopady pandemie způsobené koronavirem SARS-CoV-2

Pandemie onemocnění covid-19 přinesla Zdravotně sociální fakultě JU mnoho výzev, zcela nových a naprosto nečekaných. Tím, že na ně dokázala rychle a účinně reagovat, projevila fakulta svou sílu. Vzhledem k tomu, že připravuje své studenty na pomáhající profese, které byly v centru pozornosti, stalo se toto období velmi náročnou a dlouhotrvající zkouškou pro všechny – jak pro vyučující, z nichž mnozí zároveň

působí v nemocnicích či sociálně zaměřených institucích apod., tak pro studenty. Praxe, které v harmonogramu akademického roku musely předběhnout teoretickou výuku, se pro ně rázem změnily ve tvrdou školu života. Všude totiž vznikla obrovská poptávka po schopných a pokud možno v oboru vzdělaných lidech, a to jak ve zdravotnictví, tak v sociálních službách i v krizovém řízení, tedy ve všech sférách, do nichž ZSF JU zasahuje. V těchto vypjatých chvílích vyšlo jasně najevo, jak cenné tyto naše profese jsou a že se bez nich společnost neobejde, což jim významně zvýšilo prestiž a potvrdilo, že nabízené obory jsou a vždy budou perspektivní. Studenti i vyučující, kteří zvládli skloubit výuku s aktuálními potřebami praxe, se stali pro fakultu tou nejlepší reklamou. Šířili její dobré jméno a sklízeli za svou práci velkou vděčnost. Na děkanát přišla řada pochval z klinických pracovišť i od veřejnosti.

Zejména první vlna na jaře roku 2020, kdy se svět setkal s něčím zcela neznámým a byl novou situací velmi zaskočen až ochromen, vyvolala obrovskou sounáležitost a touhu pomáhat. Na začátku to byla velká šance dát to nejlepší, co v člověku je, a prokázat svoji akceschopnost. Chyběly ochranné prostředky, takže kdo mohl a uměl, šil roušky – právě pro naši fakultu, kde převažují studentky, to byl první jasný signál, co dělat. Fakulta ani nemusela dobrovolníky organizovat, spolužáci se inspirovali navzájem a spolupracovali: někdo šil, jiný distribuoval, další zjišťoval, kde zrovna roušky nejvíc chybějí. Velmi žádaná byla také péče o seniory, hlídání dětí, pomoc s jejich výukou atd. Projevily se výhody úzkého sepětí s praxí, do které jsou studenti zapojeni hned v prvních ročnících ZSF JU. Díky tomu se rychle zorientovali a našli uplatnění. Zpočátku hlavně jako dobrovolníci, postupně v rámci svých praxí a během nouzového stavu se na mnohé z nich vztahovala pracovní povinnost. Největší nápor během pandemie zažívali studenti zdravotnických oborů, kteří se stali oporou personálu ve všech nemocnicích v Jihočeském kraji, ale i v dalších místech v republice. Aktivní byli rovněž vyučující, kteří kromě své práce v nemocnicích apod. studenty inspirovali a přicházeli s nápady, kde se lze uplatnit tak, aby bylo možné skloubit práci se studijními povinnostmi. Originální službou byla například Linka sociální podpory COVID, na niž mohli od dubna do poloviny května volat lidé, kteří se chtěli poradit, zda a jak mohou získat sociální dávky. Stovky studentů ZSF JU prokázalo svou ochotu operativně reagovat na potřeby zdravotnických i sociálních zařízení, která procházela velmi těžkými zkouškami. Obstáli se ctí a fakultní motto „Učíme lidi pomáhat“ přepsali v roce 2020 slovy „Umíme lidem pomáhat“.



# TABULKOVÁ PŘÍLOHA





## 2. Studijní programy, organizace a vzdělávací činnost

**Tab. 2.1 Akreditované studijní programy (počty) – Zdravotně sociální fakulta JU**

Široce vymezené obory ISCED-F	Kód	Bakalářské studium		Magisterské studium		Navazující magisterské studium		Doktorské studium		Celkem
		P	K/D	P	K/D	P	K/D	P	K/D	
Vzdělávání a výchova	01	1	1							2
Zdravotní a sociální péče, péče o příznivé životní podmínky	09	17	10			5	4	3	3	42
Služby	10	1	1			1	1			4
<b>Celkem</b>		<b>19</b>	<b>12</b>			<b>6</b>	<b>5</b>	<b>3</b>	<b>3</b>	<b>48</b>

Pozn.: ISCED-F – klasifikace oborů vzdělání; P – prezenční forma; K/D – kombinovaná/distanční forma.

**Tab. 2.2 Studijní programy v cizím jazyce (počty) – Zdravotně sociální fakulta JU**

Široce vymezené obory ISCED-F	Kód	Bakalářské studium		Magisterské studium		Navazující magisterské studium		Doktorské studium		Celkem
		P	K/D	P	K/D	P	K/D	P	K/D	
Zdravotní a sociální péče, péče o příznivé životní podmínky	09	3				1	1	1		6
<b>Celkem</b>		<b>3</b>				<b>1</b>	<b>1</b>	<b>1</b>		<b>6</b>

Pozn.: ISCED-F – klasifikace oborů vzdělání; P – prezenční forma; K/D – kombinovaná/distanční forma.

## 3. Studenti

**Tab. 3.1 Studenti v akreditovaných studijních programech (počty studií) – Zdravotně sociální fakulta JU**

Široce vymezené obory ISCED-F	Kód	Bakalářské studium		Magisterské studium		Navazující magisterské studium		Doktorské studium		Celkem
		P	K/D	P	K/D	P	K/D	P	K/D	
Vzdělávání a výchova	01	7	10			18	28			63
Zdravotní a sociální péče, péče o příznivé životní podmínky	09	995	193			60	78	10	34	1370
Služby	10	18	22			35	107			182
<b>Celkem</b>		<b>1020</b>	<b>225</b>			<b>113</b>	<b>213</b>	<b>10</b>	<b>34</b>	<b>1615</b>
<b>z toho počet žen</b>		<b>855</b>	<b>185</b>			<b>98</b>	<b>163</b>	<b>8</b>	<b>28</b>	<b>1337</b>
<b>z toho počet cizinců</b>		<b>13</b>	<b>3</b>			<b>2</b>	<b>7</b>	<b>2</b>	<b>1</b>	<b>28</b>

Pozn.: ISCED-F – klasifikace oborů vzdělání; P – prezenční forma; K/D – kombinovaná/distanční forma.  
Tabulka zobrazuje aktivní (nepřerušovaná) studia, nikoliv fyzické počty studentů.

Tab. 3.2 Studijní neúspěšnost 1. ročníku studia (v %) – Zdravotně sociální fakulta JU

	Bakalářské studium			Magisterské studium			Navazující magisterské studium			Doktorské studium			Celkem
	P	K/D	Celk.	P	K/D	Celk.	P	K/D	Celk.	P	K/D	Celk.	
Zdravotně sociální fakulta JU	34,2	50,0	37,6				19,0	31,7	27,5	0,0	33,3	30,0	<b>35,0</b>
<b>Celkem JU</b>	<b>33,8</b>	<b>39,8</b>	<b>35,3</b>	<b>25,0</b>	<b>0,0</b>	<b>25,0</b>	<b>8,5</b>	<b>28,9</b>	<b>16,5</b>	<b>9,6</b>	<b>16,3</b>	<b>11,6</b>	<b>29,5</b>

Pozn.: Studijní neúspěšnosti se rozumí podíl počtu studií započatých v kalendářním roce n a součtu neúspěšných studií této kohorty v kalendářních letech n a n + 1; P – prezenční forma; K/D – kombinovaná/distanční forma.

#### 4. Absolventi

Tab. 4.1 Absolventi akreditovaných studijních programů (počty absolvovaných studií) – Zdravotně sociální fakulta JU

Široce vymezené obory ISCED-F	Kód	Bakalářské studium		Magisterské studium		Navazující magisterské studium		Doktorské studium		Celkem
		P	K/D	P	K/D	P	K/D	P	K/D	
Vzdělávání a výchova	01	17	36			12	33			<b>98</b>
Zdravotní a sociální péče, péče o příznivé životní podmínky	09	214	36			18	19	2	0	<b>289</b>
Služby	10	11	17			12	25			<b>65</b>
<b>Celkem</b>		<b>242</b>	<b>89</b>			<b>42</b>	<b>77</b>	<b>2</b>	<b>0</b>	<b>452</b>
<b>z toho počet žen</b>		<b>214</b>	<b>74</b>			<b>40</b>	<b>63</b>	<b>1</b>	<b>0</b>	<b>392</b>
<b>z toho počet cizinců</b>		<b>3</b>	<b>2</b>			<b>1</b>	<b>1</b>	<b>0</b>	<b>0</b>	<b>7</b>

Pozn.: ISCED-F – klasifikace oborů vzdělání; P – prezenční forma; K/D – kombinovaná/distanční forma. Tabulka uvádí počty úspěšně absolvovaných studií (nikoliv fyzické osoby).

## 5. Zájem o studium

Tab. 5.1 Zájem o studium – Zdravotně sociální fakulta JU

Široce vymezené obory ISCED-F	Kód	Bakalářské studium				Magisterské studium				Navazující magisterské studium				Doktorské studium			
		Počet uchazečů	Počet přihlášek	Počet přijetí	Počet zápisů ke studiu	Počet uchazečů	Počet přihlášek	Počet přijetí	Počet zápisů ke studiu	Počet uchazečů	Počet přihlášek	Počet přijetí	Počet zápisů ke studiu	Počet uchazečů	Počet přihlášek	Počet přijetí	Počet zápisů ke studiu
Zdravotní a sociální péče, péče o příznivé životní podmínky	09	1 026	1 291	1 027	522					137	186	186	100	12	12	11	10
Služby	10									105	113	113	85				
<b>Celkem</b>		<b>1 026</b>	<b>1 291</b>	<b>1 027</b>	<b>522</b>					<b>239</b>	<b>299</b>	<b>299</b>	<b>185</b>	<b>12</b>	<b>12</b>	<b>11</b>	<b>10</b>

Pozn.: ISCED-F – klasifikace oborů vzdělání. Počet uchazečů – počet fyzických osob. Počet přihlášek – počet všech přihlášek, které JU obdržela. Počet přijetí – počet všech kladně vyřízených přihlášek (nejedná se o počet fyzických osob). Počet zápisů ke studiu – počet všech zápisů (nejedná se o počet fyzických osob). Jedna osoba přijatá/zapsaná na více studií vstupuje do tabulky právě tolikrát, kolikrát byla přijata/zapsána.

## 6. Zaměstnanci

Tab. 6.1 Akademičtí, vědeckí a ostatní zaměstnanci (průměrné přepočtené počty) – Zdravotně sociální fakulta JU

	Akademičtí pracovníci								Vědeckí pracovníci			Ostatní zaměstnanci	Celkem zaměstnanci
	Celkem akademičtí pracovníci	Profesoři	Docenti	Odborní asistenti	Asistenti	Lektoři	Pedagogičtí pracovníci VaV	Mimořádní profesoři	Postdoktorandi („postdok“)	VaV prac. nespádající do ostatních kategorií	Ostatní pracovníci VaV		
<b>ZSF JU</b>	<b>95,007</b>	<b>6,317</b>	<b>16,998</b>	<b>68,939</b>	<b>2,724</b>	<b>0,029</b>	<b>0,000</b>	<b>0,000</b>	<b>0,734</b>	<b>5,481</b>	<b>0,071</b>	<b>48,897</b>	<b>150,190</b>
z toho ženy	59,847	1,567	9,575	46,015	2,662	0,029			0,376	4,131	0,071	35,714	100,139

Pozn.: **Průměrné přepočtené počty** – Podíl celkového počtu skutečně odpracovaných hodin za sledované období od 1. 1. do 31. 12. všemi pracovníky ve sledované kategorii (vč. DPP, mimo DPP) a celkového ročního fondu pracovní doby připadajícího na jednoho zaměstnance pracujícího na plnou pracovní dobu. **Pedagogičtí pracovníci VaV** – vědeckí, výzkumní a vývojoví pracovníci podílející se na pedagogické činnosti. **Vědecký pracovník** – osoba, která není akademickým pracovníkem dle § 70 zákona č. 111/1998 Sb., o vysokých školách. **Postdoktorand („postdok“)** – pracovník vysoké školy do pěti let po obhájení akademického titulu Ph.D., nebo jeho ekvivalentu. Pracuje jako součást vědeckého týmu dané instituce obvykle pod vedením zkušených vědeckých pracovníků na konkrétním úkolu a publikuje své výsledky samostatně i v rámci tvůrčího týmu. Má s výzkumnou institucí uzavřen pracovní poměr na dobu určitou (v trvání 1–3 let) na jedno, maximálně tři období po sobě. Jeho mzda podléhá pravidlům mzdového systému dané instituce, přičemž vedle toho může získat odměny v rámci výzkumných grantových projektů. **Ostatní pracovníci VaV** – techničtí a odborní pracovníci, kteří se přímo nepodílejí na výzkumu, ale jsou pro výzkumnou činnost nepostradatelní (např. obsluha research facility). **Ostatní zaměstnanci** – všichni další pracovníci, kteří se přímo nepodílejí na vzdělávání a výzkumu; jedná se tedy zejména o administrativní, technické a jiné zaměstnance.

Tab. 6.2 Počty akademických a vědeckých pracovníků podle rozsahu pracovních úvazků a nejvyšší dosažené kvalifikace (počty fyzických osob dle rozsahu úvazků) – Zdravotně sociální fakulta JU

Rozsah úvazků	Akademičtí pracovníci								Vědečtí prac.		Celkem	z toho ženy
	Profesoři		Docenti		DrSc., CSc., Dr., Ph.D., Th.D.		Ostatní		Celk.	ženy		
	Celk.	ženy	Celk.	ženy	Celk.	ženy	Celk.	ženy				
do 0,3	2	0	4	2	20	8	35	21	6	4	<b>67</b>	35
0,31–0,5	4	1	7	3	11	4	12	9	1	1	<b>35</b>	18
0,51–0,7	1	0			5	3	5	2			<b>11</b>	5
0,71–1,0	3	1	12	7	29	23	13	10			<b>57</b>	41
Více než 1,0											<b>0</b>	<b>0</b>
<b>Celkem</b>	<b>10</b>	<b>2</b>	<b>23</b>	<b>12</b>	<b>65</b>	<b>38</b>	<b>65</b>	<b>42</b>	<b>7</b>	<b>5</b>	<b>170</b>	<b>99</b>

Tab. 6.3 Věková struktura akademických a vědeckých pracovníků (počty fyzických osob) – Zdravotně sociální fakulta JU

	Akademičtí pracovníci								Vědečtí pracovníci		Ostatní zaměstnanci		Celk.	z toho ženy
	Profesoři		Docenti		Odborní asistenti		Asistenti		Celk.	ženy	Celk.	ženy		
	Celk.	ženy	Celk.	ženy	Celk.	ženy	Celk.	ženy						
do 29 let					4	3	2	1	1	1	2	2	<b>10</b>	7
30–39 let			1	1	18	12	3	3	1	1	12	7	<b>35</b>	24
40–49 let	1	0	5	4	40	27	3	3	3	1	18	16	<b>69</b>	51
50–59 let			5	2	24	13	5	5		1	15	13	<b>50</b>	34
60–69 let	6	2	4	2	24	10			1		9	5	<b>43</b>	19
nad 70 let	3	0	8	3	7	3			1	1	1	1	<b>20</b>	8
<b>Celkem</b>	<b>10</b>	<b>2</b>	<b>23</b>	<b>12</b>	<b>117</b>	<b>68</b>	<b>13</b>	<b>12</b>	<b>7</b>	<b>5</b>	<b>57</b>	<b>44</b>	<b>227</b>	<b>143</b>

Pozn.: Vědeckým pracovníkem se v tomto případě rozumí osoba, která není akademickým pracovníkem dle § 70 zákona č. 111/1998 Sb., o vysokých školách.

Tab. 6.4 Nově jmenovaní docenti a profesoři (počty) – Zdravotně sociální fakulta JU

Struktura nově jmenovaných	Počet			Věkový průměr nově jmenovaných
	Na JU		Kmenoví zaměstnanci JU jmenovaní na jiné VŠ	
	Řízení na JU	z toho kmenoví zaměstnanci		
<b>Profesoři jmenovaní v roce 2020</b>	<b>0</b>	<b>0</b>	<b>0</b>	
z toho ženy	0	0	0	
<b>Docenti jmenovaní v roce 2020</b>	<b>0</b>	<b>0</b>	<b>0</b>	
z toho ženy	0	0	0	

**Tab. 6.5 Vedoucí pracovníci (fyzické osoby) – Zdravotně sociální fakulta JU**

	Děkan	Proděkan	Akademický senát	Vědecká rada	Tajemník	Ředitel ústavu a institutu	Vedoucí pracovníci celkem
	1	4	13	25	1	7	51
z toho ženy	1	2	6	12	0	6	27

Pozn.: Údaj „celkem“ nemusí odrážet reálný stav fyzických osob (jedna osoba může v rámci JU či fakulty zastávat více pozic), jedná se o prostý součet buněk.

**Tab. 6.6 Akademičtí a vědečtí pracovníci s cizím státním občanstvím (průměrné přepočtené počty) – Zdravotně sociální fakulta JU**

Struktura pracovníků	Akademičtí pracovníci						Vědečtí pracovníci			Ostatní zaměstnanci
	Profesoři	Docenti	Odborní asistenti	Asistenti	Lektoři	Pedagogičtí pracovníci VaV	Postdoktorandi („postdok“)	VaV prac. nespádající do ostatních kategorií	Ostatní pracovníci VaV	
<b>Celkem</b>	<b>1,667</b>	<b>0,458</b>	<b>0,000</b>	<b>0,063</b>	<b>0,000</b>	<b>0,000</b>	<b>0,000</b>	<b>0,048</b>	<b>0,000</b>	<b>0,003</b>
Německo	1,000									
Slovensko	0,667	0,458		0,063				0,048		0,003
ostatní státy EU										
ženy z celkového počtu (bez ohledu na státní občanství)	0,167	0,000		0,000				0,048		0,000

## 7. Internacionalizace

**Tab. 7.1 Mobilita studentů, akademických a ostatních pracovníků podle zemí (bez ohledu na zdroj financování)**

Země	Počet vyslaných studentů		Počet přijatých studentů	Počet vyslaných akad. prac.	Počet přijatých akad. prac.	Počet vyslaných ostatních prac.	Počet přijatých ostatních prac.	Celkem za zemi
	Celkem	z toho absolv. stáže						
Belgické království								
Bulharská republika								
Dánské království								
Estonská republika	2							2
Finská republika	5		2					7
Litevská republika								
Lotyšská republika	2							2
Maďarsko	1							1
Nepálská federativní demokratická republika								
Nizozemsko	1							1
Norské království								
Polská republika								
Rakouská republika								
Ruská republika								
Řecká republika								
Slovenská republika	2		5		1			8
Slovinská republika			2					2
Spojené království Velké Británie a Severního Irsku								
Spojené státy americké								
Spolková republika Německo								
Španělské království	2	0						2
Švýcarská konfederace								
Thajské království								
Turecká republika			1					1
Ostatní								
<b>Celkem</b>	<b>15</b>	<b>0</b>	<b>10</b>	<b>0</b>	<b>1</b>	<b>0</b>	<b>0</b>	<b>26</b>

Pozn.: V případě výjezdů i příjezdů studentů se vykazují pouze pobyty, jejichž celková délka byla alespoň 2 týdny (14 dní). V případě výjezdů i příjezdů akademických a ostatních pracovníků se vykazují pobyty v trvání alespoň 5 dní. V obou případech jsou započítány i pobyty, které započaly v roce 2019 a skončily v roce 2020. Absolventskou stáží se rozumí praktická stáž v zahraničním podniku nebo organizaci v délce 2–12 měsíců, která je započatá po úspěšném absolvování studia a ukončená do jednoho roku od absolvování studia. Absolventská stáž je realizována na základě trojstranné dohody mezi studentem, vysílající vysokoškolskou institucí a přijímající organizací, institucí, podnikem.

**Tab. 7.2 Mobilita absolventů (počty a podíly absolvovaných studií) – Zdravotně sociální fakulta JU**

	Bakalářské studium		Navazující magisterské studium		Doktorské studium		Celkem	
	podíl	počet	podíl	počet	podíl	počet	podíl	počet
Podíl a počet absolventů, kteří během svého studia vyjeli na zahraniční pobyt v délce alespoň 14 dní	10,0%	33,0	7,6%	9,0	0,0%	0,0	9,3%	42,0

Pozn.: Na ZSF JU nebyly v roce 2020 realizovány žádné virtuální mobility studentů.



## 8. Výzkumná, vývojová, umělecká a další tvůrčí činnost

**Tab. 8.1 Odborníci z aplikační sféry podílející se na výuce a na praxi v akreditovaných studijních programech (počty)**

	Osoby mající pracovní právní vztah se ZSF JU			Osoby nemající pracovní právní vztah se ZSF JU		
	Počet osob podílejících se na výuce	Počet osob podílejících se na vedení závěrečné práce	Počet osob podílejících se na praxi	Počet osob podílejících se na výuce	Počet osob podílejících se na vedení závěrečné práce	Počet osob podílejících se na praxi
<b>Celkem</b>	<b>69</b>	<b>40</b>	<b>40</b>	<b>54</b>	<b>14</b>	<b>27</b>
z toho ženy	27	18	24	24	9	16

*Pozn.:* Do tabulky jsou zahrnuti odborníci z aplikační sféry podílející se alespoň z jedné třetiny časového rozvrhu na výuce alespoň jednoho kurzu nebo jsou vedoucími závěrečné práce studenta. Pokud je daný pracovník kmenovým zaměstnancem JU/fakulty, má minimálně stejně velký úvazek i mimo JU/fakultu.

**Tab. 8.2 Konference (spolu)pořádané Zdravotně sociální fakultou JU v r. 2020**

Název konference	Počet účastníků vyšší než 60	Mezinárodní konference
Život s autismem	ANO	NE
Moderní trendy v péči o seniory – Výzvy pro 21. století	ANO	ANO
21. Česká konference klinické farmakologie	NE	NE
VII. ročník Kongresu Budějovice kazuistické	ANO	NE

*Pozn.:* Pokud je jedna konference s více než 60 účastníky a zároveň je i mezinárodní, je vykazána v obou sloupcích. Pokud konference splnila pouze jedno z kritérií, je vykazána v příslušném sloupci, pokud žádné z kritérií, do tabulky není zahrnuta. Mezinárodní konference je taková konference, které se účastní alespoň jeden zahraniční řečník a jejíž všechny příspěvky jsou lokalizované do alespoň jednoho z následujících jazyků – angličtina, francouzština, němčina, nebo do jazyka vlastního oborového zaměření dané konference.

**Tab. 8.3 Studijní programy/obory, které mají ve své obsahové náplni povinné absolvování odborné praxe po dobu alespoň 1 měsíce (počty) – Zdravotně sociální fakulta JU**

Počty studijních programů/oborů	Počty aktivních studií					
	Bakalářské studium		Magisterské studium		Navazující magisterské	
	Akademický profil	Profesní profil	Akademický profil	Profesní profil	Akademický profil	Profesní profil
27		1 248				326

*Pozn.:* Povinnou praxí se rozumí taková, která je součástí akreditace daného studijního programu/oboru, přičemž se může jednat o součást některého z předmětů či o samostatný předmět. Jedná se o odborné profesní praxe. Doba trvání jednotlivých povinných praxí mohla být i kratší, ale v součtu musela dosahovat alespoň 1 měsíce.

## 10. Národní a mezinárodní excelence

Tab. 10.1 Členství ZSF JU v mezinárodních asociacích, organizacích a sdruženích v r. 2020

Organizace	Status
European Transcultural Nursing Association	country representative
European Violence in Psychiatry Research Group	member
SocNet98 – European Network of Universities/Schools of Social Work	member
The Childwatch International Research Network	member
MELODI – Multidisciplinary European Low Dose Initiative	board of directors
European Association of Schools of Social Work	member
Udine-C Network	member

Tab. 10.2 Členství ZSF JU v domácích profesních asociacích, organizacích a sdruženích v r. 2020

Organizace	Status
Asociace vysokoškolských vzdělavatelů nelékařských zdravotnických profesí v České republice	předseda
Asociace vzdělavatelů v sociální práci	člen výkonné rady

Pozn.: V tabulce uvádíme pouze institucionální či kolektivní členství.

## Seznam použitých zkratek

Zkratka	Název
AK JU	Akademická knihovna Jihočeské univerzity v Českých Budějovicích
a. s.	Akciová společnost
CIT JU	Centrum informačních technologií Jihočeské univerzity v Českých Budějovicích
CŽV	Celoživotní vzdělávání
DS	Diploma Supplement (Dodatek k diplomu)
EACME	European Association of Centres of Medical Ethics
ERDF	Evropský fond pro regionální rozvoj
ESF	Evropský sociální fond
HAP	Informační systém Hodnocení akademických pracovníků
IDM	Identity Manager (Systém správy identit)
IF	Impakt faktor
IP	Institucionální plán
IS	Informační systém
JU	Jihočeská univerzita v Českých Budějovicích
K/D	Kombinovaná/distanční forma studia
KKOV	Klasifikace kmenových oborů vzdělávání
MPSV	Ministerstvo práce a sociálních věcí
MŠMT	Ministerstvo školství, mládeže a tělovýchovy
MZ	Ministerstvo zdravotnictví
NAÚ	Národní akreditační úřad
OP	Operační program
o. p. s.	Obecně prospěšná společnost
OP VaVpl	Operační program Výzkum a vývoj pro inovace
OP VK	Operační program Vzdělávání pro konkurenceschopnost
OP VVV	Operační program Výzkum, vývoj a vzdělávání
o. s.	Občanské sdružení
P	Prezenční forma studia
p. č.	Parcelní číslo
RIV	Rejstřík informací o výsledcích (v oblasti výzkumu, vývoje a inovací)
ROP	Regionální operační program
RP	Rozvojový program/Rámcový program
RVO	Rozvoj výzkumné organizace
SHV	Studentské hodnocení výuky
SLNO	Simulační centrum pro zdravotnické obory
spol. s r. o. / s. r. o.	Společnost s ručením omezeným
SŠ	Střední škola
STAG	Informační systém Studijní agenda
st. p. č.	Stavební parcela číslo
SVOČ	Studentská vědecká a odborná činnost
Tab.	Tabulka
U3V	Univerzita třetího věku
UBS	Université de Bretagne-Sud, Francie
ÚZV	Útvar zahraničních vztahů
VOŠ	Vyšší odborná škola
VŠ	Vysoká škola
VZoČ	Výroční zpráva o činnosti
ZSF JU	Zdravotně sociální fakulta Jihočeské univerzity v Českých Budějovicích
z. s. p. o.	Zájmové sdružení právnických osob
ZŠ	Základní škola

Výroční zprávu o činnosti Zdravotně sociální fakulta Jihočeské univerzity v Českých Budějovicích  
za rok 2020

- předkládá Mgr. Ivana Chloubová, Ph.D., děkanka fakulty
- projednala Vědecká rada ZSF JU dne 12. 10. 2021
- schválil Akademický senát ZSF JU dne 25. 11. 2021

Vydala: Zdravotně sociální fakulta Jihočeské univerzity v Českých Budějovicích  
Adresa: J. Boreckého 1167/27, 370 11 České Budějovice  
[www.zsf.jcu.cz](http://www.zsf.jcu.cz)  
Zpracoval: kolektiv autorů pod vedením Mgr. et Mgr. Ondřeje Doskočila, Th.D.,  
proděkana pro akademické záležitosti  
Sazba: Zuzana Straková  
Fotografie: Jan Sommer, Alena Binterová, Jiří Tvaroh, Tomáš Binter a archiv ZSF JU  
Vydání: 2021  
Tisk: Typodesign, s. r. o., České Budějovice